



# FACT SHEET

## สรุปข้อมูลบริษัท ทรินิตี้ วัฒนา จำกัด (มหาชน) ("TNITY")

### รายละเอียดบริษัท

วันที่ก่อตั้งบริษัท : 31 มกราคม 2544

ทุนจดทะเบียน : 1,631.22 ล้านบาท, มูลค่าที่ตราไว้หุ้นละ 5 บาท

ทุนจดทะเบียนชำระแล้ว : 1,072.02 ล้านบาท, มูลค่าที่ตราไว้หุ้นละ 5 บาท

**ลักษณะธุรกิจ :** บริษัท ทรินิตี้ วัฒนา จำกัด (มหาชน) ("บริษัท" หรือ "TNITY") มีธุรกิจหลักคือการลงทุนในกิจการ (Holding Company) และให้กู้ยืมระยะสั้น โดยมีบริษัทหลักทรัพย์ ทรินิตี้ จำกัด เป็นบริษัทแกน บริษัทได้จดทะเบียนในตลาดหลักทรัพย์แห่งประเทศไทยเมื่อวันที่ 18 ธันวาคม 2545 และปัจจุบันมีทุนจดทะเบียน 1,631.22 ล้านบาท ทุนเรียกชำระแล้ว 1,072.02 ล้านบาท โดยมีนายนิติพล ชัยสกุลชัย และบริษัท คอม-ลิงค์ จำกัด เป็นผู้ถือหุ้นใหญ่ซึ่งถือหุ้นในสัดส่วนร้อยละ 17.77 และร้อยละ 13.07 ตามลำดับ

**ชื่อย่อในตลาดหลักทรัพย์แห่งประเทศไทย :** TNITY

**Credit Rating :** ไม่มี

### ภาพรวมการประกอบธุรกิจ

ดำเนินธุรกิจโดยการถือหุ้นในบริษัทอื่น (Holding Company) การลงทุนในหลักทรัพย์จดทะเบียนและสัญญาซื้อขายล่วงหน้า และการให้กู้ยืม บริษัทมีรายได้ส่วนใหญ่มาจากบริษัทย่อย ได้แก่ บริษัทหลักทรัพย์ ทรินิตี้ จำกัด ซึ่งถือว่าเป็นบริษัทแกน บริษัทได้รับใบอนุญาตจากกระทรวงการคลังให้ประกอบธุรกิจหลักทรัพย์ 7 ประเภท ได้แก่ ธุรกิจการเป็นนายหน้าซื้อขายหลักทรัพย์ การค้าหลักทรัพย์ ที่ปรึกษาการลงทุน การจัดจำหน่ายหลักทรัพย์ การยืมและให้ยืมหลักทรัพย์ ธุรกิจตัวแทนซื้อขายสัญญาซื้อขายล่วงหน้า และการจัดการกองทุนส่วนบุคคล รวมทั้งได้รับความเห็นชอบจากสำนักงานคณะกรรมการกำกับหลักทรัพย์และตลาดหลักทรัพย์ให้เป็นที่ปรึกษาทางการเงิน ตัวแทนสนับสนุนการขายและรับซื้อคืนหน่วยลงทุน และผู้แทนผู้ถือหุ้นกู้

### รายชื่อผู้ถือหุ้น

รายชื่อผู้ถือหุ้นสูงสุด 10 รายแรก ณ วันที่ 30 สิงหาคม 2564 มีรายละเอียดดังนี้

ชื่อผู้ถือหุ้น	จำนวนหุ้น	ร้อยละ
1. นายนิติพล ชัยสกุลชัย	38,090,625	17.77
2. บริษัท คอม-ลิงค์ จำกัด	28,029,375	13.07
3. นายเรืองเกียรติ จันทวาริรัตน์	12,612,400	5.88
4. นายภควัต โกวิทพัฒนพงศ์	7,311,250	3.41
5. นายวชิระ ทยานารพร	7,000,000	3.26
6. นายณรงค์ศักดิ์ โมตรีพจน์	4,800,000	2.24
7. นายอนันต์ ะวีแสงสุรย์	4,600,000	2.15
8. นายจอมทรัพย์ โลจายะ	4,356,900	2.03
9. บริษัท ไทยเอ็นวีดีอาร์ จำกัด	3,000,092	1.40
10. นายชาญศักดิ์ เฟื่องฟู	2,935,137	1.37
<b>รวมผู้ถือหุ้นสูงสุด 10 รายแรก</b>	<b>112,735,779</b>	<b>52.58</b>

ที่มา: SET

### คณะกรรมการ

คณะกรรมการบริษัทประกอบด้วยกรรมการจำนวน 11 ท่าน ดังนี้

กรรมการ	ตำแหน่ง
1. นาย ภควัต โกวิทพัฒนพงศ์	ประธานกรรมการ
2. นาย บัญจะ เสนาดิลัย	กรรมการอิสระและกรรมการตรวจสอบ
3. นาย อภิชาติ อภาภิรม	กรรมการอิสระและประธานกรรมการตรวจสอบ
4. นาย ไพโรจน์ วัโรภาม	กรรมการอิสระและกรรมการตรวจสอบ
5. นาย นิติพล ชัยสกุลชัย	กรรมการ
6. นาง ชนิษฐา สรรพอาษา	กรรมการ
7. นาย สรยุทธ พรหมพจน์	กรรมการอิสระ
8. นาย กัมปนาท โลหเจริญวนิช	กรรมการอิสระและกรรมการตรวจสอบ
9. นาย อาถิติ สิมัคเดช	กรรมการ
10. นาย ชาญชัย กงทองลักษณ์	ประธานเจ้าหน้าที่บริหาร กรรมการ
11. นาย วิศิษฐ์ องค์กรพิพัฒน์กุล	กรรมการ

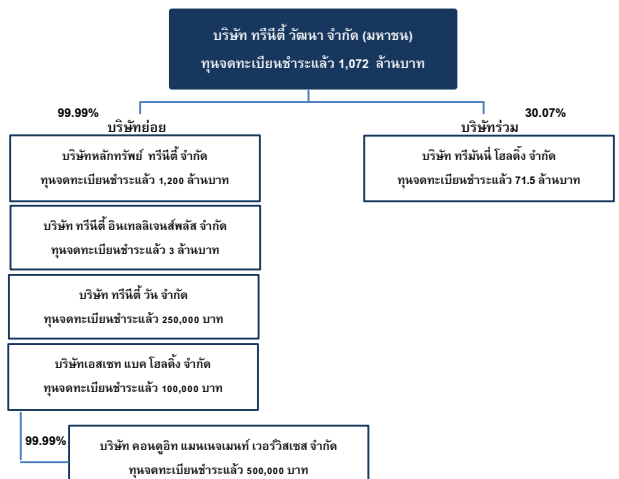
### สรุปข้อมูลทางการเงิน

ข้อมูล	ปี 2562	ปี 2563	งวด 9 เดือน สิ้นสุด 30 ก.ย. 64
สินทรัพย์รวม (ล้านบาท)	4,403.62	5,043.36	6,249.87
หนี้สินรวม (ล้านบาท)	2,824.16	3,446.18	4,565.71
ส่วนของผู้ถือหุ้น (ล้านบาท)	1,579.45	1,597.18	1,684.16
รายได้จากธุรกิจหลักทรัพย์และสัญญาซื้อขายล่วงหน้า (ล้านบาท)	497.64	446.68	459.04
รายได้จากการลงทุน <sup>1</sup> (ล้านบาท)	58.65	145.51	113.89
รายได้รวม <sup>2</sup> (ล้านบาท)	677.59	717.44	725.06
ค่าใช้จ่ายรวม <sup>3</sup> (ล้านบาท)	496.37	501.79	450.27
กำไร (ขาดทุน) สุทธิ (ล้านบาท)	96.74	130.45	173.74
อัตรากำไรสุทธิ (%)	14.28	18.18	23.96
อัตราผลตอบแทนผู้ถือหุ้น (%)	6.18	8.21	19.99*
อัตราส่วนสภาพคล่อง (current ratio) (เท่า)	1.50	1.59	1.55
ความสามารถในการชำระดอกเบี้ย (interest coverage ratio : ICR) (เท่า)	3.13	4.25	4.97
หนี้สินที่มีภาระดอกเบี้ยต่อกำไรก่อนดอกเบี้ยจ่าย ภาษีเงินได้ ค่าเสื่อมราคา และค่าตัดจำหน่าย (interest bearing debt to EBITDA ratio) (เท่า)	12.44	11.17	7.25*
ความสามารถในการชำระภาระผูกพัน (debt service coverage ratio : DSCR) (เท่า)	0.09	0.11	0.17*
หนี้สินรวมต่อส่วนของผู้ถือหุ้นรวม (debt to equity : D/E ratio) (เท่า)	1.80	2.16	2.71
หนี้สินที่มีภาระดอกเบี้ยต่อส่วนของผู้ถือหุ้นรวม (interest bearing debt to equity : IBD/E ratio) (เท่า)	1.54	1.80	2.33
หนี้สินที่มีภาระดอกเบี้ยที่ครบกำหนดภายใน 1 ปีต่อหนี้สินที่มีภาระดอกเบี้ย (ร้อยละ)	88.96	83.69	79.34
เงินกู้ยืมจากสถาบันการเงินต่อหนี้สินที่มีภาระดอกเบี้ย (ร้อยละ)	41.56	48.55	37.23

หมายเหตุ : (\* ข้อมูล key financial ratio งวดล่าสุด ได้นำข้อมูลย้อนหลัง 4 ไตรมาสคำนวณเพื่อให้ได้ข้อมูลเต็มปี (Annualized))

- คำนวณจาก กำไรจากการซื้อขายสัญญาซื้อขายล่วงหน้า+กำไรจากการซื้อขายหลักทรัพย์+ดอกเบี้ยและเงินปันผล-ขาดทุนจากการซื้อขายหลักทรัพย์
- คำนวณจาก รายได้รวม-กำไร(ขาดทุน)จากการซื้อขายหลักทรัพย์+ส่วนแบ่งกำไรจากเงินลงทุนในบริษัทร่วม+ส่วนแบ่งกำไรจากเงินลงทุนในการร่วมค้า
- คำนวณจาก ค่าใช้จ่ายรวม-กำไร(ขาดทุน)จากการซื้อขายหลักทรัพย์

### โครงสร้างการถือหุ้น



## โครงการสร้างรายได้

โครงสร้างรายได้ของบริษัทเปรียบเทียบกับย้อนหลัง 3 ปี

รายได้	ดำเนินการโดย	สัดส่วนการถือหุ้น (ร้อยละ)	ปี 2561		ปี 2562		ปี 2563	
			ล้านบาท	ร้อยละ	ล้านบาท	ร้อยละ	ล้านบาท	ร้อยละ
รายได้ค่าที่ปรึกษา	บจ. ทรินิตี้ แอสโซซิเอตส์ 2001 และ บจ. ทรินิตี้ จำกัด และ บ. ทรินิตี้ อินเทลลิเจนซ์ พลัส จก.	99.99	17.61	2.83	43.87	6.47	17.13	2.39
รายได้จากธุรกิจหลักทรัพย์	บจ. ทรินิตี้ จำกัด	99.99	442.04	70.99	478.82	70.76	425.93	59.37
รายได้จากธุรกิจสัญญาซื้อขายล่วงหน้า	บจ. ทรินิตี้ จำกัด	99.99	19.73	3.17	18.82	2.78	20.74	2.89
กำไร (ขาดทุน) และผลลดแทนจากเครื่องมือทางการเงิน	บจ. ทรินิตี้ จำกัด และ บมจ. ทรินิตี้ วัฒนา	99.99	93.02	14.94	58.65	8.86	145.50	20.28
รายได้ดอกเบี้ย	บจ. ทรินิตี้ จำกัด	99.99		6.06	65.01	9.59	95.50	13.31
	บมจ. ทรินิตี้ วัฒนา		37.71					
รายได้อื่น	บมจ. ทรินิตี้ วัฒนา บจ. ทรินิตี้ จำกัด และ บจ. ทรินิตี้ แอสโซซิเอตส์ 2001 บ. แอสเสททิคัล ดิสทริบิวชัน และ บ. ทรินิตี้ นีโอลิง จก.	99.99	12.56	2.02	12.42	1.83	12.64	1.76
รวม			622.67	100.00	677.59	100.00	717.44	100.00

## ความเสี่ยงทั่วไป

### ความเสี่ยงเกี่ยวกับผู้ออกหุ้นกู้

#### 1. ความเสี่ยงจากธุรกิจหลักทรัพย์

- (ก) ความเสี่ยงด้านความผันผวนของตลาดหลักทรัพย์และภาวะเศรษฐกิจของประเทศไทย
- (ข) ความเสี่ยงจากการแข่งขันของผู้ประกอบการในธุรกิจด้านนายหน้าซื้อขายหลักทรัพย์และตัวแทนซื้อขายสัญญาซื้อขายล่วงหน้า
- (ค) ความเสี่ยงจากการจัดจำหน่ายและรับประกันการจำหน่ายหลักทรัพย์
- (ง) ความเสี่ยงจากการผิดนัดชำระหนี้ของลูกค้า
- (จ) ความเสี่ยงจากการลงทุนอันเกิดจากการเปลี่ยนแปลงของราคา อัตราดอกเบี้ย และอัตราแลกเปลี่ยน
- (ฉ) ความเสี่ยงจากการโยกย้ายของบุคลากร
- (ช) ความเสี่ยงจากการขัดข้องของระบบซื้อขายหลักทรัพย์และสัญญาซื้อขายล่วงหน้า
- (ซ) ความเสี่ยงจากการดำเนินธุรกิจภายใต้กฎหมายที่เปลี่ยนแปลง และประกาศที่เข้มงวดของหน่วยงานที่กำกับดูแล

#### 2. ความเสี่ยงจากการดำเนินธุรกิจที่ปรึกษา

นอกจากรายได้ของบริษัทส่วนใหญ่มาจากบริษัทหลักทรัพย์แล้ว บริษัทยังมีรายได้จากการดำเนินธุรกิจด้านที่ปรึกษาทางการเงินโดยบริษัทหลักทรัพย์ ทรินิตี้ จำกัด และรายได้ค่าที่ปรึกษาด้านระบบจากบริษัท ทรินิตี้ อินเทลลิเจนซ์ พลัส จำกัด โดยมีสัดส่วนของรายได้ประมาณร้อยละ 6.26 ของรายได้รวมของบริษัทและบริษัทย่อยสำหรับงวด 9 เดือนสิ้นสุดวันที่ 30 กันยายน 2564 ทั้งนี้การดำเนินงานที่ปรึกษาทางการเงินมีความเสี่ยงในกรณีที่ต้องมีความร่วมมือกับลูกค้าในการเปิดเผยข้อมูลที่เกี่ยวข้อง เพียงพอ และครบถ้วนต่อสาธารณชน ซึ่งบริษัทฯ ลดความเสี่ยงดังกล่าวโดยการให้ความสำคัญอย่างมากต่อคุณภาพของบริการ บุคลากรจะต้องมีความรู้ความสามารถ และประสบการณ์ในธุรกิจเพื่อสามารถให้บริการแก่ลูกค้าได้อย่างถูกต้องและมีประสิทธิภาพ รวมถึงยังให้ความสำคัญในการศึกษาข้อมูลเบื้องต้นของลูกค้า เพื่อทำการประเมินก่อนที่จะรับงาน

#### 3. ความเสี่ยงต่อผู้ลงทุนของผู้ถือหลักทรัพย์

ความเสี่ยงด้านสภาพคล่องของหุ้น

#### 4. ความเสี่ยงที่เพิ่มขึ้นใหม่

- (ก) ความเสี่ยงจากการเปลี่ยนแปลงเทคโนโลยีดิจิทัล (Digital Transformation)
- (ข) ความเสี่ยงจากภัยคุกคามทางไซเบอร์ (Cyber Security)
- (ค) ความเสี่ยงจากการเปลี่ยนแปลงของมาตรฐานการรายงานทางการเงินฉบับใหม่หรือปรับปรุงใหม่

#### 5. ความเสี่ยงด้านการชำระหนี้ตามตัวแลกเงินและหุ้นกู้

ความเสี่ยงด้านการชำระหนี้ตามตัวแลกเงินและหุ้นกู้ หมายถึง ความเสี่ยงที่บริษัทฯ มีสภาพคล่องไม่เพียงพอที่จะนำเงินมาชำระหนี้ที่ครบกำหนดตามตัวแลกเงินและหุ้นกู้ได้ ซึ่งกรณีนี้จะเกิดขึ้นเมื่อผู้บริหารฯ ไม่สามารถออกและเสนอขายตัวแลกเงินและหุ้นกู้ครั้งใหม่ เพื่อนำเงินมาชำระหนี้ตามตัวแลกเงินและหุ้นกู้ที่ออกเมื่อครั้งก่อนได้ รวมถึงการมีผลประกอบการที่มีความผันผวนไม่สม่ำเสมอ จากภาวะเศรษฐกิจและการเมืองภายในประเทศและต่างประเทศ

หากปัจจัยดังกล่าวส่งผลกระทบต่อความเชื่อมั่น ปริมาณการซื้อขายหลักทรัพย์และสัญญาซื้อขายล่วงหน้าจะมีมูลค่าลดลง และส่งผลกระทบต่อรายได้จากค่าธรรมเนียมนายหน้าในการซื้อขายหลักทรัพย์และสัญญาซื้อขายล่วงหน้าของผู้ออกตราสารหนี้ ลดลงด้วย โดย ณ วันที่ 30 กันยายน พ.ศ. 2564 หนี้สินที่มีภาระดอกเบี้ยต่อกำไรก่อนดอกเบี้ยจ่าย ภาษีเงินได้ ค่าเสื่อมราคา และค่าตัดจำหน่าย (interest bearing debt to EBITDA ratio) เท่ากับ 7.25 เท่า ทั้งนี้ บริษัทฯ ยังคงมีอัตราส่วนสภาพคล่องในระดับที่เพียงพอเท่ากับ 1.55 เท่า ตามตารางข้างล่าง

อัตราส่วนทางการเงิน	ปี พ.ศ. 2562	ปี พ.ศ. 2563	งวด 9 เดือน (30 ก.ย. 64)
หนี้สินที่มีภาระดอกเบี้ยต่อกำไรก่อนดอกเบี้ยจ่าย ภาษีเงินได้ ค่าเสื่อมราคา และค่าตัดจำหน่าย (interest bearing debt to EBITDA ratio)	12.44	11.17	7.25
อัตราส่วนสภาพคล่อง (current ratio) (เท่า)	1.50	1.59	1.55

อย่างไรก็ตาม บริษัทฯ ในฐานะผู้ออกตราสารหนี้ มีสภาพคล่องเพียงพอในการชำระหนี้ที่จะครบกำหนดในปี 2565 โดย ณ วันที่ 30 กันยายน พ.ศ. 2564 บริษัทฯ และบริษัทย่อย มีหนี้สินที่มีภาระดอกเบี้ยรวม 3,561.6 ล้านบาท แบ่งเป็นหนี้สินที่ครบกำหนดภายใน 1 ปี ประกอบด้วย หุ้นกู้จำนวน 455.6 ล้านบาท ตัวเงินจำนวน 447.3 ล้านบาท เงินกู้ยืมระยะสั้นจากสถาบันการเงินจำนวน 1,350.0 ล้านบาท หุ้นกู้ระยะยาวที่จะครบกำหนดภายใน 1 ปี จำนวน 593.7 ล้านบาท และหนี้สินที่มีภาระดอกเบี้ยจ่ายส่วนที่เกินกว่า 1 ปีแต่ไม่เกิน 2 ปี ได้แก่ หุ้นกู้ระยะยาวจำนวน 591.9 ล้านบาท และตัวเงินจ่ายอื่น ๆ จำนวน 123.1 ล้านบาท ซึ่งในกรณีที่บริษัทฯ ไม่ได้ออกและเสนอขายตราสารหนี้ บริษัทฯ ยังคงมีสภาพคล่องจากแหล่งเงินทุนอื่นอีก ได้แก่ เงินกู้ยืมจากสถาบันการเงินที่ยังไม่ได้เบิกถอนจำนวน 740 ล้านบาท การขายเงินลงทุนในหลักทรัพย์จดทะเบียนหรือตราสารหนี้ที่มีสภาพคล่องจำนวน 696.4 ล้านบาท รวมถึงเงินให้กู้ยืมระยะสั้นที่สามารถเรียกคืนได้จำนวน 1,357.3 ล้านบาท รวมทั้งสิ้นจำนวน 2,793.7 ล้านบาท ในขณะที่บริษัทย่อยมีเงินให้กู้ยืมเพื่อซื้อหลักทรัพย์จำนวน 3,063.07 ล้านบาท ที่มีหลักประกันเป็นหลักทรัพย์จดทะเบียนซึ่งมีมูลค่าตลาด ณ วันที่ 30 กันยายน 2564 สูงกว่ามูลค่าหนี้ในอัตราร้อยละ 360 อีกทั้งลูกหนี้เงินให้กู้ยืมนี้ จะมีการซื้อขายและชำระคืนหนี้ได้ค่อนข้างเร็ว ซึ่งเมื่อลูกค้าขาย บริษัทฯ นำเงินค่าขายมาชำระหนี้ก่อนที่จะคืนให้ลูกค้า กรณีที่หลักทรัพย์ที่ลูกค้านำมาประกันมีมูลค่าลดลงถึงเกณฑ์ที่กำหนด บริษัทฯ ย่อมสามารถบังคับขายหลักทรัพย์ประกันในตลาดหลักทรัพย์ได้ทันที

ทั้งนี้ ณ วันที่ 30 กันยายน พ.ศ. 2564 บริษัทหลักทรัพย์ ทรินิตี้ จำกัด ซึ่งเป็นบริษัทแม่และบริษัทย่อยของบริษัท ทรินิตี้ วัฒนา จำกัด (มหาชน) มีอัตราส่วนเงินกองทุนสภาพคล่องสุทธิคิดเป็นร้อยละ 47.22

### ความเสี่ยงของตราสาร

#### 1. ความเสี่ยงด้านเครดิต (Credit Risk)

ผู้ถือหุ้นกู้มีความเสี่ยงที่อาจจะไม่ได้รับชำระดอกเบี้ยหรือเงินต้น ในกรณีที่ธุรกิจและผลการดำเนินงานของผู้ออกตราสารหนี้ไม่เป็นไปตามที่คาดหมาย หรือทรัพย์สินของผู้ออกตราสารหนี้ไม่เพียงพอต่อการชำระหนี้ ดังนั้น ก่อนการตัดสินใจลงทุน ผู้ลงทุนควรศึกษาข้อมูลผลการดำเนินงานทางการเงินและความสามารถในการชำระดอกเบี้ยของผู้ออกตราสารหนี้จากข้อมูลที่ระบุไว้ในแบบแสดงรายการข้อมูลการเสนอขายตราสารหนี้และร่างหนังสือชี้ชวน เว็บไซต์สำนักงานคณะกรรมการกำกับหลักทรัพย์และตลาดหลักทรัพย์ หรือสมาคมตลาดตราสารหนี้ไทย ในการประเมินความเสี่ยงด้านเครดิตของตราสารหนี้ ทั้งนี้ ผู้ออกตราสารหนี้ไม่จัดอันดับความน่าเชื่อถือของผู้ออกตราสารหนี้และตราสารหนี้

#### 2. ความเสี่ยงด้านราคา (Price Risk)

ราคาตลาดของตราสารหนี้มีแนวโน้มอาจมีการเปลี่ยนแปลงขึ้นต่อกับปัจจัยหลายประการ เช่น ระดับอัตราดอกเบี้ยในตลาดการเงิน นโยบายของธนาคารแห่งประเทศไทย ภาวะเศรษฐกิจโดยรวม อัตราเงินเฟ้อ อายุของตราสารหนี้ หรืออุปสงค์ส่วนเกินหรือส่วนขาดของตราสารหนี้ ดังนั้น ผู้ถือตราสารหนี้ อาจได้รับผลกระทบจากความผันผวนของราคาตราสารหนี้ ในกรณีที่มีการซื้อขายตราสารก่อนครบกำหนดไปก่อนซึ่งเป็นไปตามกลไกตลาด แต่ทั้งนี้ การเปลี่ยนแปลงของอัตราดอกเบี้ยในตลาด จะไม่มีผลกระทบต่ออัตราดอกเบี้ยที่ได้กำหนดไว้ของตราสารหนี้ ที่เสนอขาย

#### 3. ความเสี่ยงด้านสภาพคล่อง (Liquidity Risk)

ผู้ออกตราสารหนี้ อาจไม่สามารถขายตราสารหนี้ก่อนครบกำหนดไปก่อนตราสารหนี้ในทันทีในราคาที่ตนเองต้องการ เนื่องจากการซื้อขายเปลี่ยนแปลงของตราสารหนี้ในตลาดรองอาจมีไม่มาก (อย่างไรก็ดี ผู้ถือตราสารหนี้สามารถซื้อขายตราสารหนี้ได้ที่ธนาคารพาณิชย์ บริษัทหลักทรัพย์ หรือนิติบุคคลอื่นใด ที่มีใบอนุญาตค้าหลักทรัพย์อันเป็นตราสารแห่งหนึ่ง) นอกจากนี้ ผู้ถือตราสารหนี้จะไม่สามารถขายหรือโอนตราสารหนี้ให้แก่บุคคลใดๆ โดยทั่วไปได้ แต่จะถูกจำกัดให้ขายหรือโอนตราสารหนี้ได้เฉพาะภายในกลุ่มผู้ลงทุนสถาบัน และ/หรือ ผู้ลงทุนรายใหญ่ ตามประเภทและลักษณะที่นิยามไว้ในประกาศคณะกรรมการกำกับหลักทรัพย์และตลาดหลักทรัพย์ ที่ กอ.5/2552 เรื่องการกำหนดบทนิยามในประกาศเกี่ยวกับการออกและเสนอขายตราสารหนี้ทุกประเภท (รวมถึงที่ได้มีการแก้ไขเพิ่มเติม) ทั้งนี้ เนื่องจากผู้ออกหุ้นกู้ได้จัดซื้อจำกัดการโอนไว้กับสำนักงานคณะกรรมการกำกับหลักทรัพย์และตลาดหลักทรัพย์ ให้จำกัดการโอนหุ้นกู้เฉพาะภายในกลุ่มผู้ลงทุนสถาบัน และ/หรือ ผู้ลงทุนรายใหญ่ดังกล่าว

ที่มา : [www.set.or.th](http://www.set.or.th), [www.sec.or.th](http://www.sec.or.th)

ผู้ลงทุนสามารถศึกษาข้อมูลเพิ่มเติมได้ที่ [www.sec.or.th](http://www.sec.or.th) หรือ weblink ด้านล่างนี้

<https://market.sec.or.th/public/tpos/IPOSE01.aspx?TransID=381382&SD=1401256514012565>