



FACT SHEET

สรุปข้อมูลบริษัท ทรินิตี้ วัฒนา จำกัด (มหาชน) ("TNITY")

รายละเอียดบริษัท

วันที่ก่อตั้งบริษัท : 31 มกราคม 2544

ทุนจดทะเบียน : 1,631.22 ล้านบาท, มูลค่าที่ตราไว้หุ้นละ 5 บาท

ทุนจดทะเบียนชำระแล้ว : 995.94 ล้านบาท, มูลค่าที่ตราไว้หุ้นละ 5 บาท

ลักษณะธุรกิจ : บริษัท ทรินิตี้ วัฒนา จำกัด (มหาชน) ("บริษัท" หรือ "TNITY") มีธุรกิจหลักคือการลงทุนในกิจการ (Holding Company) และให้กู้ยืมระยะสั้น โดยมีบริษัทหลักทรัพย์ ทรินิตี้ จำกัด เป็นบริษัทแกน บริษัทได้จดทะเบียนในตลาดหลักทรัพย์แห่งประเทศไทยเมื่อวันที่ 18 ธันวาคม 2545 และปัจจุบันมีทุนจดทะเบียน 1,631,215,955 บาท ทุนเรียกชำระแล้ว 995,911,330 บาท โดยมีนายนิติพล ชัยสกุลชัย และบริษัท คอม-ลิงค์ จำกัด เป็นผู้ถือหุ้นใหญ่ซึ่งถือหุ้นในสัดส่วนร้อยละ 19.27 และร้อยละ 14.07 ตามลำดับ

ชื่อย่อในตลาดหลักทรัพย์แห่งประเทศไทย : TNITY

Credit Rating : ไม่มี

ภาพรวมการประกอบธุรกิจ

ดำเนินธุรกิจโดยการถือหุ้นในบริษัทอื่น (Holding Company) การลงทุนในหลักทรัพย์จดทะเบียนและสัญญาซื้อขายล่วงหน้า และการให้กู้ยืม บริษัทมีรายได้ส่วนใหญ่มาจากบริษัทย่อย ได้แก่ บริษัทหลักทรัพย์ ทรินิตี้ จำกัด ซึ่งถือว่าเป็นบริษัทแกน บริษัทได้รับใบอนุญาตจากกระทรวงการคลังให้ประกอบธุรกิจหลักทรัพย์ 7 ประเภท ได้แก่ ธุรกิจการเป็นนายหน้าซื้อขายหลักทรัพย์ การค้าหลักทรัพย์ ที่ปรึกษาการลงทุน การจัดจำหน่ายหลักทรัพย์ การยืมและให้ยืมหลักทรัพย์ ธุรกิจตัวแทนซื้อขายสัญญาซื้อขายล่วงหน้า และการจัดการกองทุนส่วนบุคคล รวมทั้งได้รับความเห็นชอบจากสำนักงานคณะกรรมการกำกับหลักทรัพย์และตลาดหลักทรัพย์ให้เป็นที่ปรึกษาทางการเงิน และตัวแทนสนับสนุนการขายและรับซื้อคืนหน่วยลงทุน

รายชื่อผู้ถือหุ้น

รายชื่อผู้ถือหุ้นสูงสุด 10 รายแรก ณ วันที่ 16 มีนาคม 2563 มีรายละเอียดดังนี้

ชื่อผู้ถือหุ้น	จำนวนหุ้น	ร้อยละ
1. นายนิติพล ชัยสกุลชัย	38,390,625	19.27
2. บริษัท คอม-ลิงค์ จำกัด	28,029,375	14.07
3. นายเรืองเกียรติ จันทราวีรัตน์	13,882,800	6.97
4. นายภควัต โกวิทวัฒนพงศ์	7,111,250	3.57
5. นายวชิระ ทยานาราม	5,600,000	2.81
6. นายกิตติพงษ์ จินตวรลักษณ์	3,700,800	1.86
7. นายณรงค์ศักดิ์ โมตรีพนธ์	3,300,000	1.66
8. นายบุญเกียรติ เอื้อสุกิจ	3,223,400	1.62
9. นายชาญศักดิ์ เพ็ญฟู	3,035,137	1.52
10. นายชัยญะ มหาดำรงกุล	2,683,125	1.35
รวมผู้ถือหุ้นสูงสุด 10 รายแรก	108,956,512	54.70

ที่มา: SET

คณะกรรมการ

คณะกรรมการบริษัทประกอบด้วยกรรมการจำนวน 11 ท่าน ดังนี้

กรรมการ	ตำแหน่ง
1. นายภควัต โกวิทวัฒนพงศ์	ประธานกรรมการ
2. นาย ปัญจะ เสนาคิตส์	กรรมการอิสระและกรรมการตรวจสอบ
3. นาย อภิชาติ อากาภิรม	กรรมการอิสระและประธานกรรมการตรวจสอบ
4. นาย ไพโรจน์ วัโรภาษ	กรรมการอิสระและกรรมการตรวจสอบ
5. นาย นิติพล ชัยสกุลชัย	กรรมการ
6. นาง ชนิษฐา สรรพอาษา	กรรมการ
7. นาย สรยุทธ พรหมพจน์	กรรมการอิสระ
8. นาย กัมปนาท โสภเจริญนิช	กรรมการอิสระและกรรมการตรวจสอบ
9. นาย วรชก คงแสนอิสระ	กรรมการ
10. นาย ชาญชัย กงทองลักษณ์	ประธานเจ้าหน้าที่บริหาร กรรมการ
11. นาย วิศิษฐ์ องค์พิพัฒน์กุล	กรรมการ

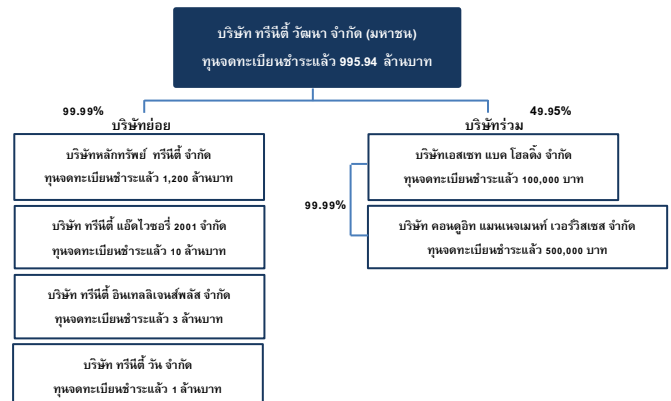
สรุปข้อมูลทางการเงิน

ข้อมูล	ปี 2561	ปี 2562	ปี 2563
สินทรัพย์รวม (ล้านบาท)	3,922.15	4,403.62	5,043.36
หนี้สินรวม (ล้านบาท)	2,369.99	2,824.16	3,446.18
ส่วนของผู้ถือหุ้น (ล้านบาท)	1,552.16	1,579.45	1,597.18
รายได้จากธุรกิจหลักทรัพย์และสัญญาซื้อขายล่วงหน้า (ล้านบาท)	469.29	497.64	446.68
รายได้จากการลงทุน (ล้านบาท)	123.21	58.65	145.51
รายได้รวม ¹ (ล้านบาท)	622.67	677.59	717.44
ค่าใช้จ่ายรวม ² (ล้านบาท)	486.41	496.37	501.79
กำไร (ขาดทุน) สุทธิ (ล้านบาท)	68.10	96.74	130.45
อัตรากำไรสุทธิ (%)	10.94	14.28	18.18
อัตราผลตอบแทนผู้ถือหุ้น (%)	4.32	6.18	8.21
อัตราส่วนหนี้สินสุทธิต่อกำไรก่อนดอกเบี้ยจ่ายภาษีเงินได้ ค่าเสื่อมราคา และค่าตัดจำหน่าย (net debt to EBITDA ratio) (เท่า)	13.66	12.12	10.90
อัตราส่วนความสามารถในการชำระดอกเบี้ย (interest coverage ratio) (เท่า)	3.09	3.13	4.25
อัตราส่วนความสามารถในการชำระภาระผูกพัน (debt service coverage ratio) (เท่า)	0.07	0.09	0.11
อัตราส่วนหนี้สินรวมต่อส่วนของผู้ถือหุ้นรวม (debt to equity ratio) (เท่า)	1.53	1.80	2.28
อัตราส่วนสภาพคล่อง (current ratio) (เท่า)	1.65	1.50	1.59
อัตราส่วนตัวเงินจ่ายต่อหนี้สินที่มีภาระดอกเบี้ย (B/E size to interest bearing debt ratio) (เท่า)	0.21	0.22	0.15
อัตราส่วนหนี้สินที่มีภาระดอกเบี้ยที่ครบกำหนดภายใน 1 ปี ต่อหนี้สินที่มีภาระดอกเบี้ยทั้งหมด (เท่า)	1.00	0.89	0.84
อัตราส่วนเงินกู้ยืมจากสถาบันการเงินต่อหนี้สินรวม (เท่า)	0.44	0.36	0.41

หมายเหตุ :

- คำนวณจาก กำไรจากการซื้อขายสัญญาซื้อขายล่วงหน้า+กำไรจากการซื้อขายหลักทรัพย์+ดอกเบี้ยและเงินปันผล-ขาดทุนจากการซื้อขายหลักทรัพย์
- คำนวณจาก รายได้รวม-กำไร(ขาดทุน)จากการซื้อขายหลักทรัพย์+ส่วนแบ่งกำไรจากเงินลงทุนในบริษัทร่วม+ส่วนแบ่งกำไรจากเงินลงทุนในการร่วมค้า
- คำนวณจาก ค่าใช้จ่ายรวม-กำไร(ขาดทุน)จากการซื้อขายหลักทรัพย์
- คำนวณจาก กำไรก่อนหักดอกเบี้ย ภาษี ค่าเสื่อมราคาและค่าตัดจำหน่าย / ดอกเบี้ยจ่าย
- คำนวณจาก กำไรก่อนหักดอกเบี้ย ภาษี ค่าเสื่อมราคาและค่าตัดจำหน่าย / (หนี้สินระยะสั้นที่มีภาระดอกเบี้ย + หนี้สินระยะยาวที่มีภาระดอกเบี้ยที่ครบกำหนดภายใน 1 ปี)

โครงสร้างการถือหุ้น



โครงการสร้างรายได้

โครงสร้างรายได้ของบริษัทเปรียบเทียบย้อนหลัง 3 ปี

รายได้	ดำเนินการโดย	สัดส่วนการถือหุ้น (ร้อยละ)	ปี 2560		ปี 2561		ปี 2562	
			ล้านบาท	ร้อยละ	ล้านบาท	ร้อยละ	ล้านบาท	ร้อยละ
รายได้ค่าที่ปรึกษา	บจ. ทรินิตี้ แอ็ดไวซอรี 2001 และ บจ. ทรินิตี้ จำกัด	99.99	14.25	2.51	17.61	2.83	43.87	6.50
รายได้จากรัฐกิจหลักทรัพย์	บจ. ทรินิตี้ จำกัด	99.99	513.84	90.62	449.56	72.20	494.95	73.32
รายได้จากรัฐกิจสัญญาซื้อขายล่วงหน้า	บจ. ทรินิตี้ จำกัด	99.99	14.35	2.53	19.73	3.17	18.82	2.79
กำไรขาดทุนจากการซื้อขายหลักทรัพย์สัญญาซื้อขายล่วงหน้า	บจ. ทรินิตี้ จำกัด และ บจ. ทรินิตี้ วัฒนา	99.99	79.37	-1.56	77.95	12.52	38.93	5.77
รายได้อื่น	บจ. ทรินิตี้ วัฒนา บจ. ทรินิตี้ จำกัด และ บจ. ทรินิตี้ แอ็ดไวซอรี 2001	99.99	33.45	5.90	57.82	9.29	78.51	11.63
รวม			655.26	100.00	622.67	100.00	675.08	100.00

ความเสี่ยงทั่วไป

ความเสี่ยงเกี่ยวกับผู้ออกหุ้นกู้

1. ความเสี่ยงจากรัฐกิจหลักทรัพย์

- ความเสี่ยงด้านความผันผวนของตลาดหลักทรัพย์และภาวะเศรษฐกิจของประเทศไทย
- ความเสี่ยงจากการแข่งขันของผู้ประกอบการในธุรกิจด้านนายหน้าซื้อขายหลักทรัพย์และตัวแทนซื้อขายสัญญาซื้อขายล่วงหน้า
- ความเสี่ยงจากการจัดจำหน่ายและรับประกันการจำหน่ายหลักทรัพย์
- ความเสี่ยงจากการผิดนัดชำระเงินของลูกค้าย
- ความเสี่ยงจากการลงทุนอันเกิดจากการเปลี่ยนแปลงของราคา อัตราดอกเบี้ย และอัตราแลกเปลี่ยน
- ความเสี่ยงจากการโยกย้ายของบุคลากร
- ความเสี่ยงจากการขัดข้องของระบบซื้อขายหลักทรัพย์และสัญญาซื้อขายล่วงหน้า
- ความเสี่ยงจากการดำเนินธุรกิจภายใต้กฎเกณฑ์ ระเบียบ ข้อบังคับ และประกาศที่เข้มงวดของหน่วยงานที่กำกับดูแล

2. ความเสี่ยงจากการดำเนินธุรกิจที่ปรึกษา

นอกจากรายได้ของบริษัทส่วนใหญ่มาจากบริษัทหลักทรัพย์แล้ว บริษัทยังมีรายได้จากการดำเนินธุรกิจด้านที่ปรึกษาทางการเงินโดยบริษัทหลักทรัพย์ ทรินิตี้ จำกัด และบริษัท ทรินิตี้ แอ็ดไวซอรี 2001 จำกัด และธุรกิจที่ปรึกษาด้านระบบงานโดย บจ. ทรินิตี้ อินเทลลิเจนส์ พลัส สัดส่วนของรายได้ค่าที่ปรึกษาประมาณร้อยละ 6.50 ของรายได้รวมของบริษัทและบริษัทย่อย ทั้งนี้ การดำเนินธุรกิจด้านที่ปรึกษาทางการเงินมีความเสี่ยงในกรณีที่ต้องมีความรับผิดชอบร่วมกับลูกค้าในการเปิดเผยข้อมูลที่ถูกต้อง เพียงพอ และครบถ้วนต่อสาธารณชนซึ่งบริษัทฯ ลดความเสี่ยงดังกล่าวโดยการให้ความสำคัญอย่างมากต่อคุณภาพของบริการ บุคลากรจะต้องมีความรู้ ความสามารถ และประสบการณ์ในธุรกิจเพื่อสามารถให้บริการแก่ลูกค้าได้อย่างถูกต้องและมีประสิทธิภาพ รวมถึงยังให้ความสำคัญในการศึกษาข้อมูลเบื้องต้นของลูกค้า เพื่อทำการประเมินก่อนที่จะรับงาน

3. ความเสี่ยงต่อผู้ลงทุนของผู้ถือหลักทรัพย์

ความเสี่ยงด้านสภาพคล่องของหุ้น

4. ความเสี่ยงที่เกิดขึ้นใหม่

- ความเสี่ยงจากการเปลี่ยนแปลงเทคโนโลยีดิจิทัล (Digital Transformation)
- ความเสี่ยงจากภัยคุกคามทางไซเบอร์ (Cyber Security)
- ความเสี่ยงจากการเปลี่ยนแปลงของมาตรฐานการรายงานทางการเงินฉบับใหม่หรือปรับปรุงใหม่

5. ความเสี่ยงด้านการชำระหนี้ตามตัวแลกเงินและหุ้นกู้

ความเสี่ยงด้านการชำระหนี้ตามตัวแลกเงินและหุ้นกู้ หมายถึง ความเสี่ยงที่ผู้ออกตัวแลกเงินและหุ้นกู้มีสภาพคล่องไม่เพียงพอที่จะนำเงินมาชำระหนี้ที่ครบกำหนดตามตัวแลกเงินและหุ้นกู้ได้ ซึ่งกรณีนี้จะเกิดขึ้นเมื่อผู้ออกตัวแลกเงินและหุ้นกู้ไม่สามารถออกและเสนอขายตัวแลกเงินและหุ้นกู้ครั้งใหม่ เพื่อนำเงินมาชำระหนี้ตัวแลกเงินและหุ้นกู้ที่ออกเมื่อครั้งก่อนได้ รวมถึงการมีผลประกอบการที่มีความผันผวนไม่สม่ำเสมอ จากภาวะเศรษฐกิจและการเมืองภายในประเทศและต่างประเทศ

หากปัจจัยดังกล่าวส่งผลกระทบต่อความเชื่อมั่น ปริมาณการซื้อขายหลักทรัพย์และสัญญาซื้อขายล่วงหน้าจะมีมูลค่าลดลง และส่งผลกระทบต่อรายได้จากค่าธรรมเนียมนายหน้าในการซื้อขายหลักทรัพย์และสัญญาซื้อขายล่วงหน้าของผู้ถือตราสารหนี้ ตลอดจนด้วย จึงมีผลทำให้ ณ วันที่ 31 ธันวาคม พ.ศ. 2563 อัตราส่วนหนี้สินสุทธิต่อกำไรก่อนดอกเบี้ยจ่าย ภาษีเงินได้ ค่าเสื่อมราคา และค่าตัดจำหน่าย (net debt to EBITDA ratio) เป็น 10.90 เท่า อีกทั้งผู้ออกตราสารหนี้ยังคงมีอัตราส่วนสภาพคล่องในระดับที่เพียงพอเท่ากับ 1.59 เท่า ตามตารางข้างล่าง

อัตราส่วนทางการเงิน	ปี พ.ศ. 2561	ปี พ.ศ. 2562	ปี พ.ศ. 2563
อัตราส่วนหนี้สินสุทธิต่อกำไรก่อนดอกเบี้ยจ่าย ภาษีเงินได้ ค่าเสื่อมราคา และค่าตัดจำหน่าย (net debt to EBITDA ratio) (เท่า)	13.66	12.12	10.90
อัตราส่วนสภาพคล่อง (current ratio) (เท่า)	1.65	1.50	1.59

อย่างไรก็ตาม บริษัทฯ ในฐานะผู้ออกตราสารหนี้ มีสภาพคล่องเพียงพอในการชำระหนี้ที่จะครบกำหนดในปี 2565 โดย ณ วันที่ 31 ธันวาคม พ.ศ. 2563 บริษัทฯ และบริษัทในกลุ่ม มีเจ้าหนี้ตัวแลกเงินคงค้างจำนวน 441 ล้านบาท หุ้นกู้คงค้างจำนวน 987.5 ล้านบาท (โดยมีหุ้นกู้ที่จะครบกำหนดไถ่ถอนภายในปี 2564 จำนวน 522.2 ล้านบาท และหุ้นกู้ที่จะครบกำหนดไถ่ถอนภายในปี 2565 จำนวน 465.3 ล้านบาท) และเจ้าหนี้สถาบันการเงินคงค้างจำนวน 1,425 ล้านบาท คิดเป็นภาระหนี้รวมทั้งสิ้นจำนวน 2,853.5 ล้านบาท ซึ่งในกรณีที่บริษัทฯ ไม่ได้ออกและเสนอขายตราสารหนี้ บริษัทฯ ยังคงมีสภาพคล่องจากแหล่งเงินทุนอื่นอีก ได้แก่ วงเงินกู้ยืมจากสถาบันการเงินที่ยังไม่ได้เบิกถอนจำนวน 815 ล้านบาท การขายเงินลงทุนในหลักทรัพย์จดทะเบียนหรือตราสารหนี้ที่มีสภาพคล่องจำนวน 672 ล้านบาท รวมถึงเงินที่กู้ยืมระยะสั้นที่สามารถเรียกคืนได้จำนวน 1,081 ล้านบาท รวมทั้งสิ้นจำนวน 2,568 ล้านบาท

ทั้งนี้ ณ วันที่ 31 ธันวาคม พ.ศ. 2563 บริษัทหลักทรัพย์ ทรินิตี้ จำกัด ซึ่งเป็นบริษัทแกนและบริษัทย่อยของบริษัท ทรินิตี้ วัฒนา จำกัด (มหาชน) มีอัตราส่วนเงินกองทุนสภาพคล่องสุทธิคิดเป็นร้อยละ 38.01

ความเสี่ยงของตราสาร

1. ความเสี่ยงด้านเครดิต (Credit Risk)

ผู้ออกหุ้นกู้มีความเสี่ยงที่จะอาจไม่ได้รับชำระดอกเบี้ยหรือเงินต้น ในกรณีที่ธุรกิจและผลการดำเนินงานของผู้ถือตราสารหนี้ไม่เป็นไปตามที่คาดหมาย หรือทรัพย์สินของผู้ถือตราสารหนี้ไม่เพียงพอต่อการชำระหนี้ ดังนั้น ก่อนการตัดสินใจลงทุน ผู้ลงทุนควรศึกษาข้อมูลผลการดำเนินงานฐานะการเงินและความสามารถในการชำระดอกเบี้ยของผู้ถือตราสารหนี้จากข้อมูลที่ระบุไว้ในแบบแสดงรายการข้อมูลการเสนอขายตราสารหนี้และร่างหนังสือชี้ชวน เว็บไซต์สำนักงานคณะกรรมการกำกับหลักทรัพย์และตลาดหลักทรัพย์ หรือสมาคมตลาดตราสารหนี้ไทย ในการประเมินความเสี่ยงด้านเครดิตของตราสารหนี้ ทั้งนี้ ผู้ออกตราสารหนี้ไม่ได้จัดทำอันดับความน่าเชื่อถือของผู้ถือตราสารหนี้และตราสารหนี้

2. ความเสี่ยงด้านราคา (Price Risk)

ราคาตลาดของตราสารหนี้ในอนาคตอาจมีการเปลี่ยนแปลงขึ้นอยู่กับปัจจัยหลายประการ เช่น ระดับอัตราดอกเบี้ยในตลาดการเงิน นโยบายของธนาคารแห่งประเทศไทย สภาพเศรษฐกิจโดยรวม อัตราเงินเฟ้อ อายุของตราสารหนี้ หรืออุปสงค์ส่วนเกินหรือส่วนขาดของตราสารหนี้ ดังนั้น ผู้ถือตราสารหนี้ อาจได้รับผลกระทบจากความผันผวนของราคาตราสารหนี้ ในกรณีที่มีการซื้อขายตราสารหนี้ก่อนครบกำหนดไถ่ถอนซึ่งเป็นไปตามกลไกตลาด แต่ทั้งนี้ การเปลี่ยนแปลงของอัตราดอกเบี้ยในตลาด จะไม่มีผลกระทบต่ออัตราดอกเบี้ยที่ได้กำหนดไว้ของตราสารหนี้ ที่เสนอขาย

3. ความเสี่ยงด้านสภาพคล่อง (Liquidity Risk)

ผู้ออกตราสารหนี้ อาจไม่สามารถขายตราสารหนี้ก่อนครบกำหนดไถ่ถอนตราสารหนี้ในทันทีในราคาที่ตนเองต้องการ เนื่องจากการซื้อขายเปลี่ยนมือของตราสารหนี้ในตลาดรองอาจมีไม่มาก ทั้งนี้ ผู้ออกตราสารหนี้ไม่ได้นำตราสารหนี้ไปซื้อขายในตลาดตราสารหนี้ (BEX) อย่างไรก็ตาม ผู้ออกตราสารหนี้สามารถซื้อขายตราสารหนี้ที่ตราสารหนี้ บริษัทหลักทรัพย์ หรือนิติบุคคลอื่นใด ที่มีใบอนุญาตค้าหลักทรัพย์อันเป็นตราสารหนี้ (นอกเหนือจากนี้ ผู้ออกตราสารหนี้จะไม่สามารถขายหรือโอนตราสารหนี้ให้แก่บุคคลใดๆ โดยทั่วไปได้ แต่จะถูกจำกัดให้ขายหรือโอนตราสารหนี้ได้เฉพาะภายในกลุ่มผู้ลงทุนสถาบัน และ/หรือ ผู้ลงทุนรายใหญ่ ตามประเภทและลักษณะที่นิยามไว้ในประกาศคณะกรรมการกำกับหลักทรัพย์และตลาดหลักทรัพย์ที่ กจ.5/2552 เรื่องการกำหนดนิยามในประกาศเกี่ยวกับการออกและเสนอขายตราสารหนี้ทุกประเภท (รวมถึงที่ได้มีการแก้ไขเพิ่มเติม) ทั้งนี้ เนื่องจากผู้ออกหุ้นกู้ได้จัดซื้อจำกัดการโอนไว้กับสำนักงานคณะกรรมการกำกับหลักทรัพย์และตลาดหลักทรัพย์ ให้จำกัดการโอนหุ้นกู้เฉพาะภายในกลุ่มผู้ลงทุนสถาบัน และ/หรือ ผู้ลงทุนรายใหญ่ดังกล่าว

ที่มา : www.set.or.th, www.sec.or.th

ผู้ลงทุนสามารถศึกษาข้อมูลเพิ่มเติมได้ที่ www.sec.or.th หรือ weblink ด้านล่างนี้ <https://market.sec.or.th/publicinfo/POSDE01.aspx?TransID=329179>