

ขอเชิญลูกค้ำาตรีนี้ด้ร่วมสัมมนา



SETLINERS

ขอตายวบเดี่ยว

โดย คุณกมลชัย พลอินทวงษ์
ผู้ช่วยกรรมการผู้จัดการ

วันพฤหัสบดีที่ 2 พฤศจิกายน 2560
เวลา 13.15 น. - 14.30 น.
ห้องอบรม/สัมมนา ชั้น 25

สำรองที่นั่ง ติดต่อคุณวิลาวรรณ ส่วนธุรการหลักทรัพย์ โทร. 9122

USA YTD GAIN(19.52%)

USA = 19.5232
11/ 1/17

USA

%Chg



DJIA and Downside by MAVs

High = 23517.71
Low = 23388.91
Open = 23442.90
Last = 23435.01
EAvg 5 = 23388.11
EAvg 10 = 23312.70
EAvg 25 = 23030.48
EAvg 34 = 22884.74
EAvg 55 = 22611.94
EAvg 13 = 23256.11
11/ 1/17

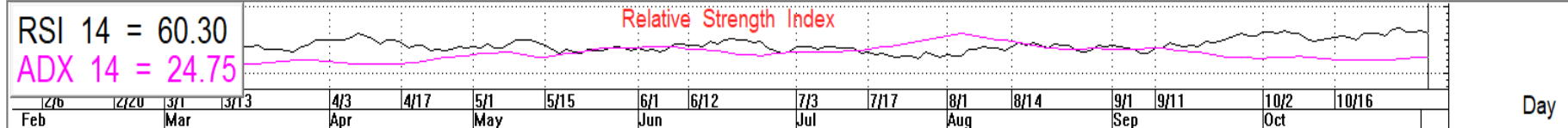
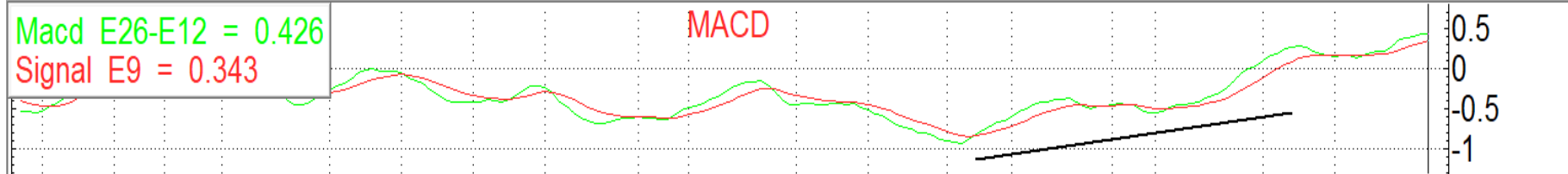
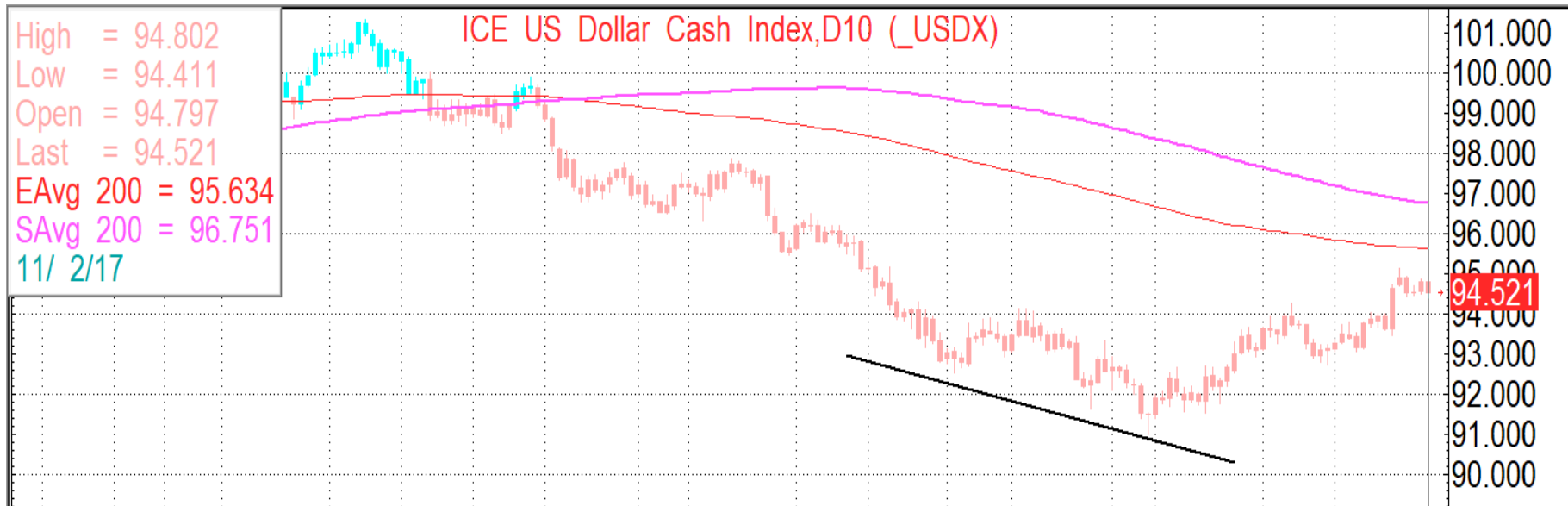
Dow Jones Indus Avg - US,D15 (_DJIA)



HANG SENG $r=28,800$ $R=29,031$



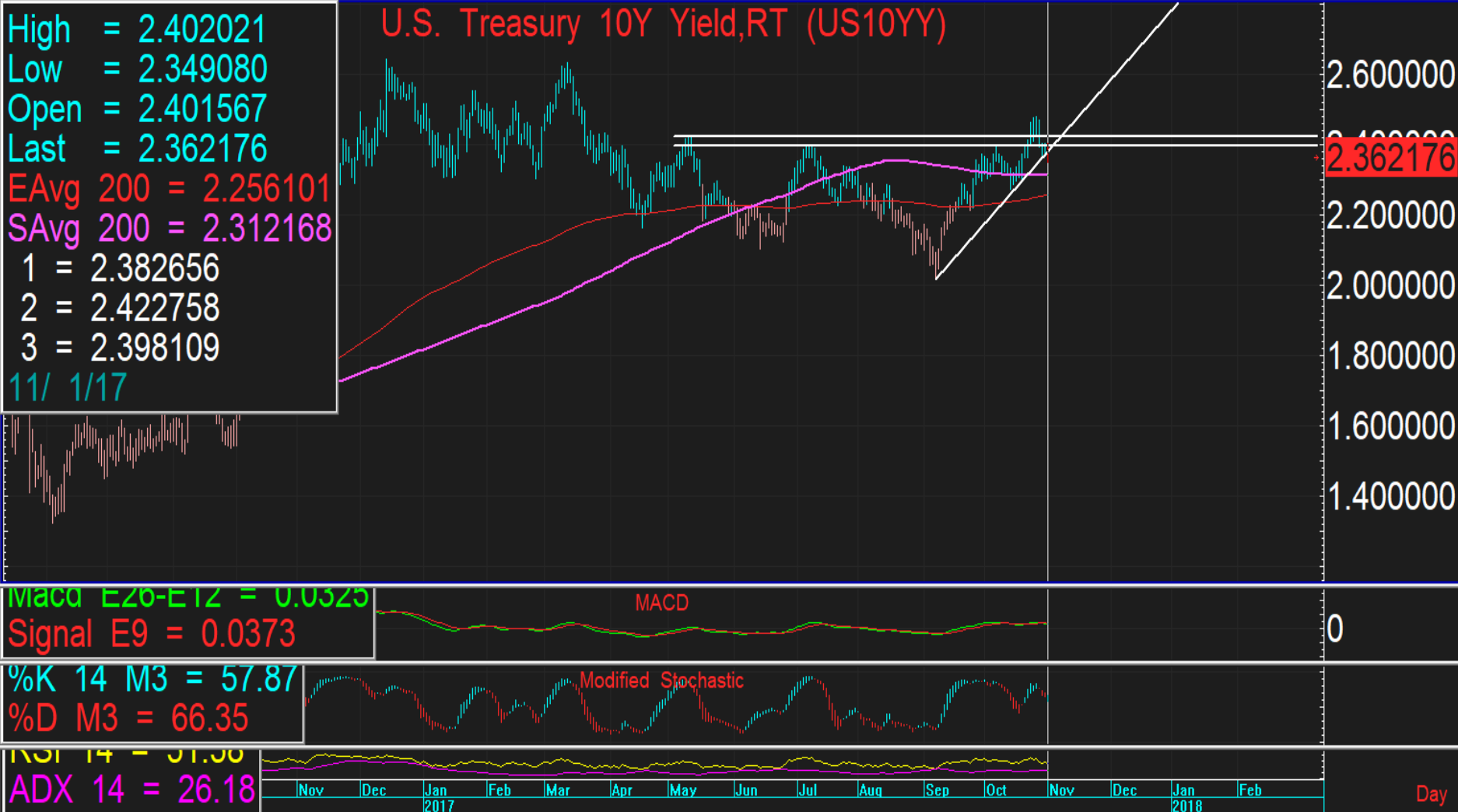
BULL DI IN DXYO



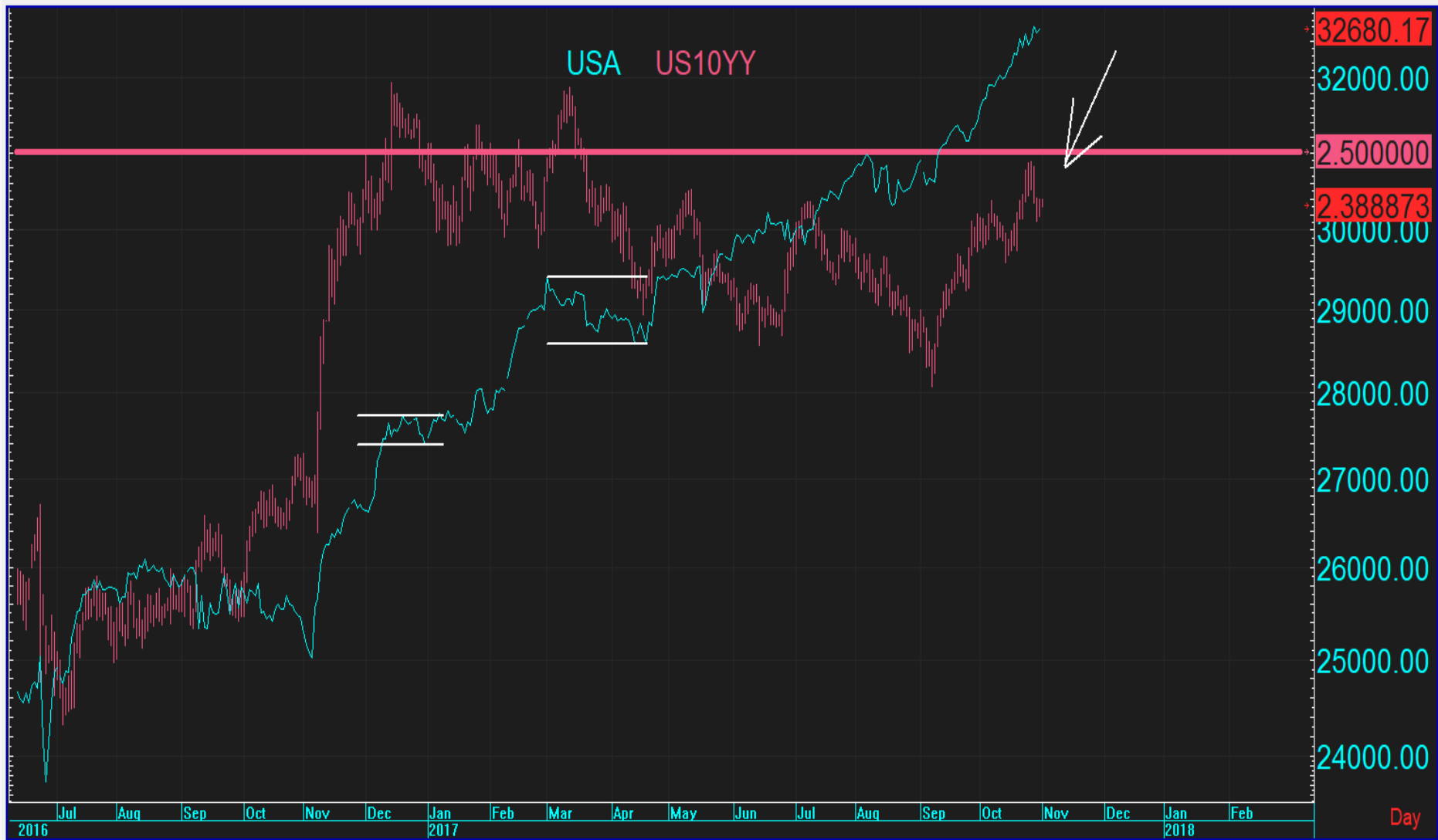
DOWNTREND LINE IN DXYO at 96.3+/-



US BOND YIELD 10Y (2.43%)



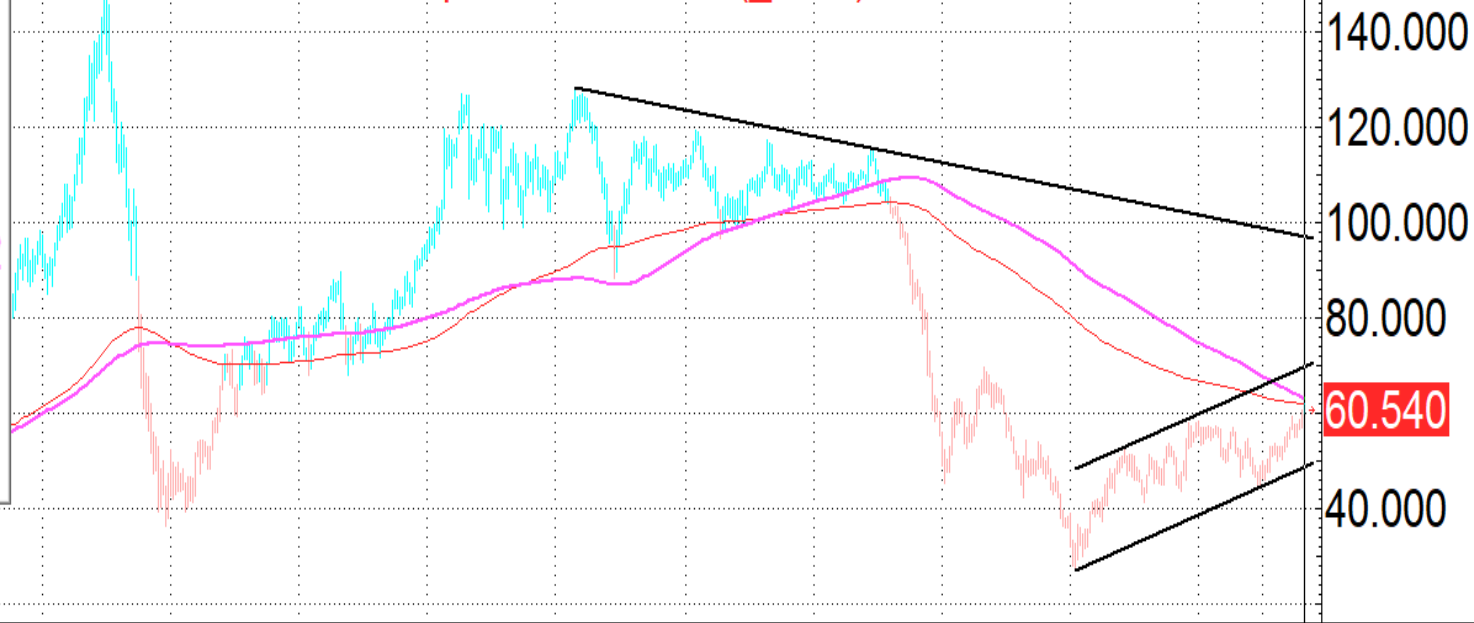
US10YY VS STOCK



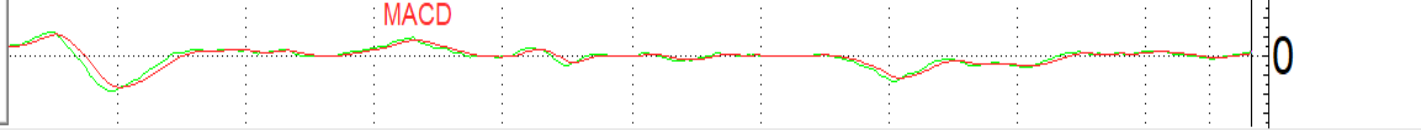
R FROM WMAV(200)= 62-63

High = 61.730
 Low = 59.920
 Open = 60.640
 Last = 60.540
 EAvg 200 = 62.061
 SAvg 200 = 63.142
 1 = 97.098
 2 = 48.754
 3 = 69.867
 10/30/17

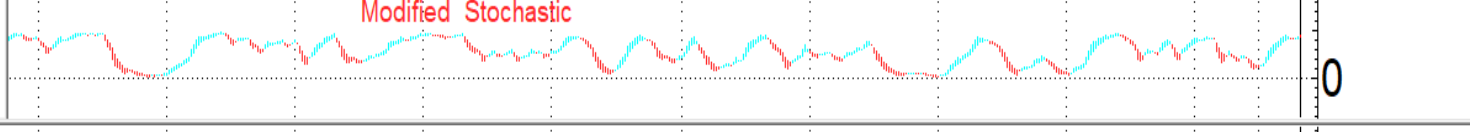
ICE Brent Crude Spot Month,D10 (_BRT)



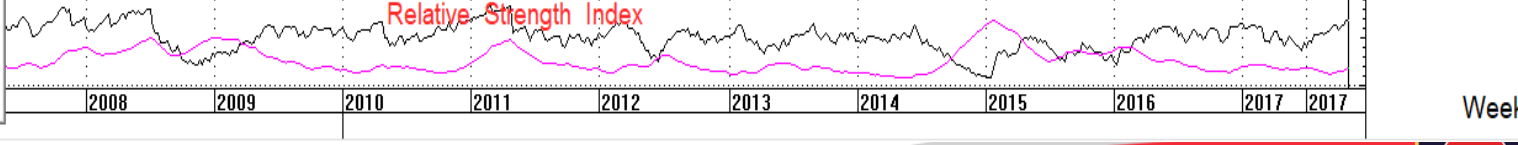
Macd E26-E12 = 2.12
 Signal E9 = 1.26



%K 14 M3 = 88.74
 %D M3 = 86.06



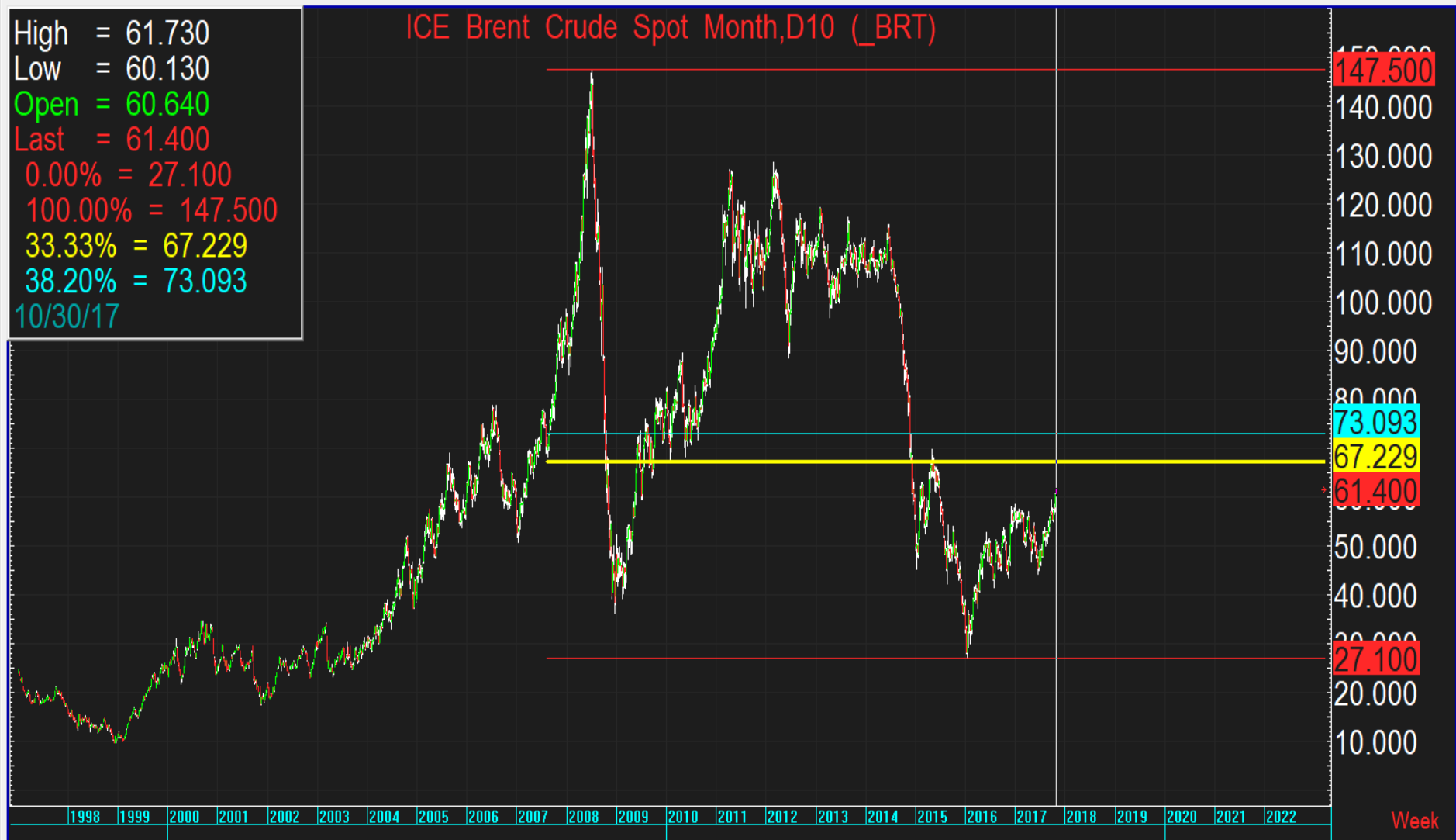
RSI 14 = 68.74
 ADX 14 = 18.23



ONE THIRD R AND FIBO

ICE Brent Crude Spot Month,D10 (_BRT)

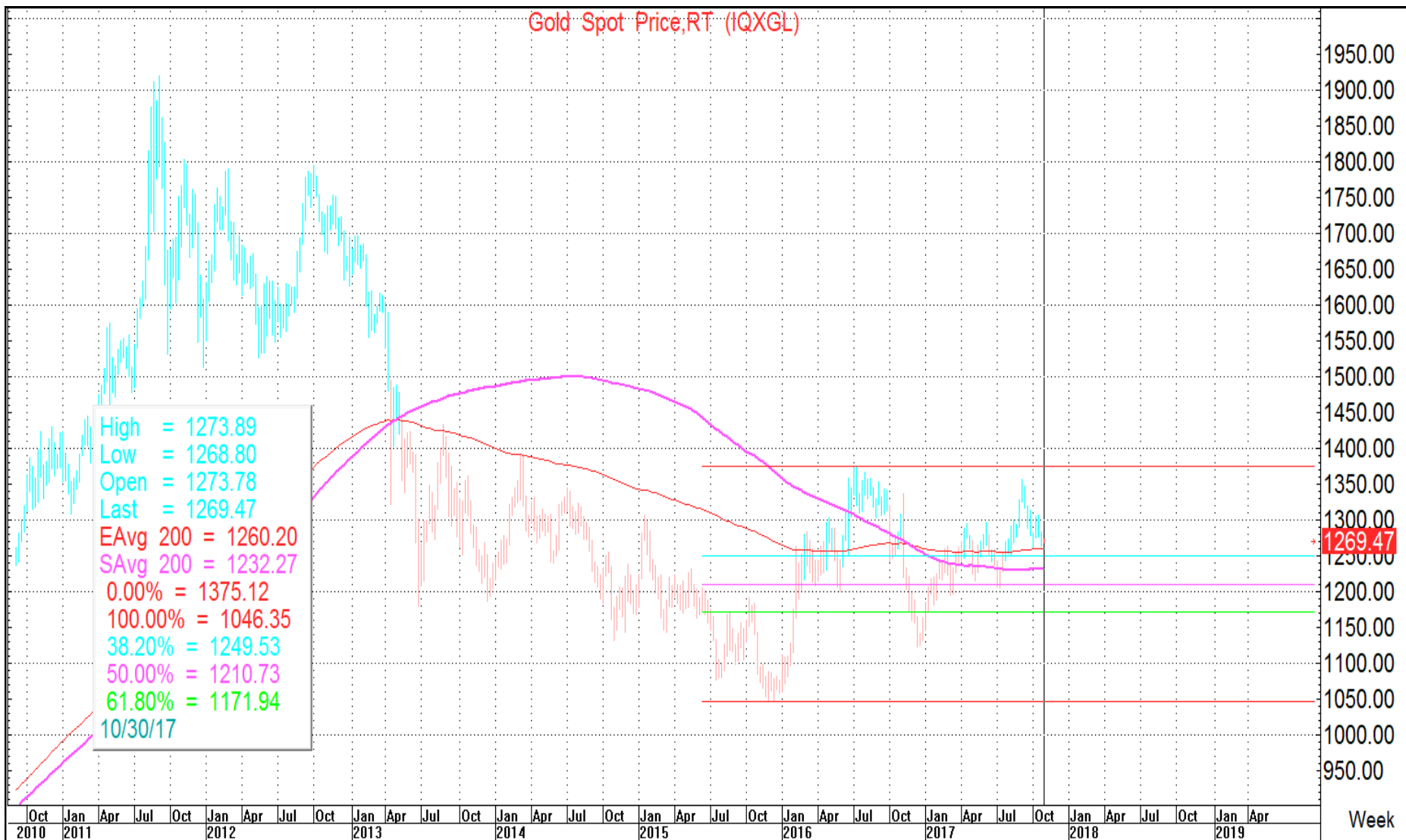
High = 61.730
Low = 60.130
Open = 60.640
Last = 61.400
0.00% = 27.100
100.00% = 147.500
33.33% = 67.229
38.20% = 73.093
10/30/17



S FROM WMAV(200) = 1,220\$+/-10



FIBO SUPPORT IN GOLD



TIPLE BOTTOM IN DOLLAR BAHT

High = 33.1330
 Low = 33.0580
 Open = 33.1330
 Last = 33.0830
 = 33.0160
 11/ 2/17

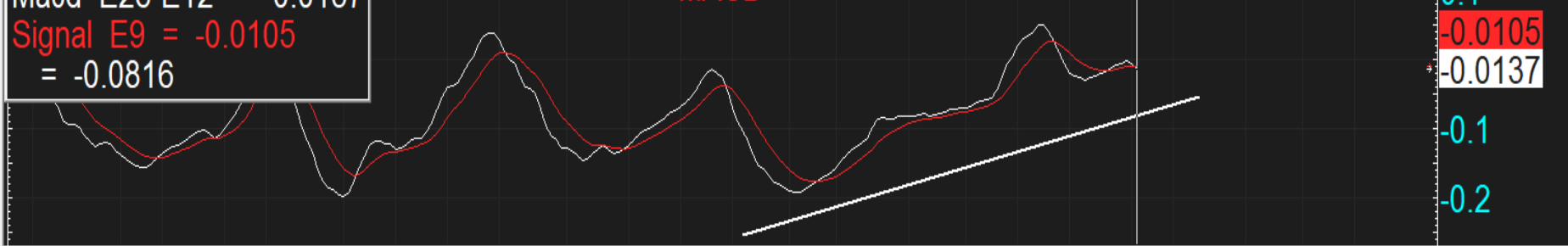
US Dollar/Thai Baht,RT (IQXUSTB)

Log



Macd E26-E12 = -0.0137
 Signal E9 = -0.0105
 = -0.0816

MACD



RSI 14 = 40.77
 = 31.50

Relative Strength Index



1/9 Jan 2/1 Feb 2/13 3/1 Mar 3/13 4/3 Apr 4/17 5/1 May 5/15 6/1 Jun 6/19 7/3 Jul 7/17 8/1 Aug 8/14 9/1 Sep 9/18 10/2 Oct 10/16 11/1 Nov 11/13 12/1 Dec 12/18 1/1 Jan Day

MOM of SET 1729 or 1,748-1,751

High = 1723.04
Low = 1704.17
Open = 1720.12
Last = 1718.03
0.00% = 1729.80
100.00% = 1673.01
-33.33% = 1748.73
-38.20% = 1751.49
-50.00% = 1758.20
-61.80% = 1764.90
-66.67% = 1767.66
-76.40% = 1773.19
-100.00% = 1786.59
= 1723.61
10/30/17

SET Index (SET)



TP BY FIBO PROJECTION



DOWNSIDE BY MAV

High = 1716.00
Low = 1705.53
Open = 1714.62
Last = 1710.55
SAvg 50 = 1664.29
EAvG 50 = 1670.25
MAvg 25 = 1671.17
1 = 1673.01
11/ 2/17

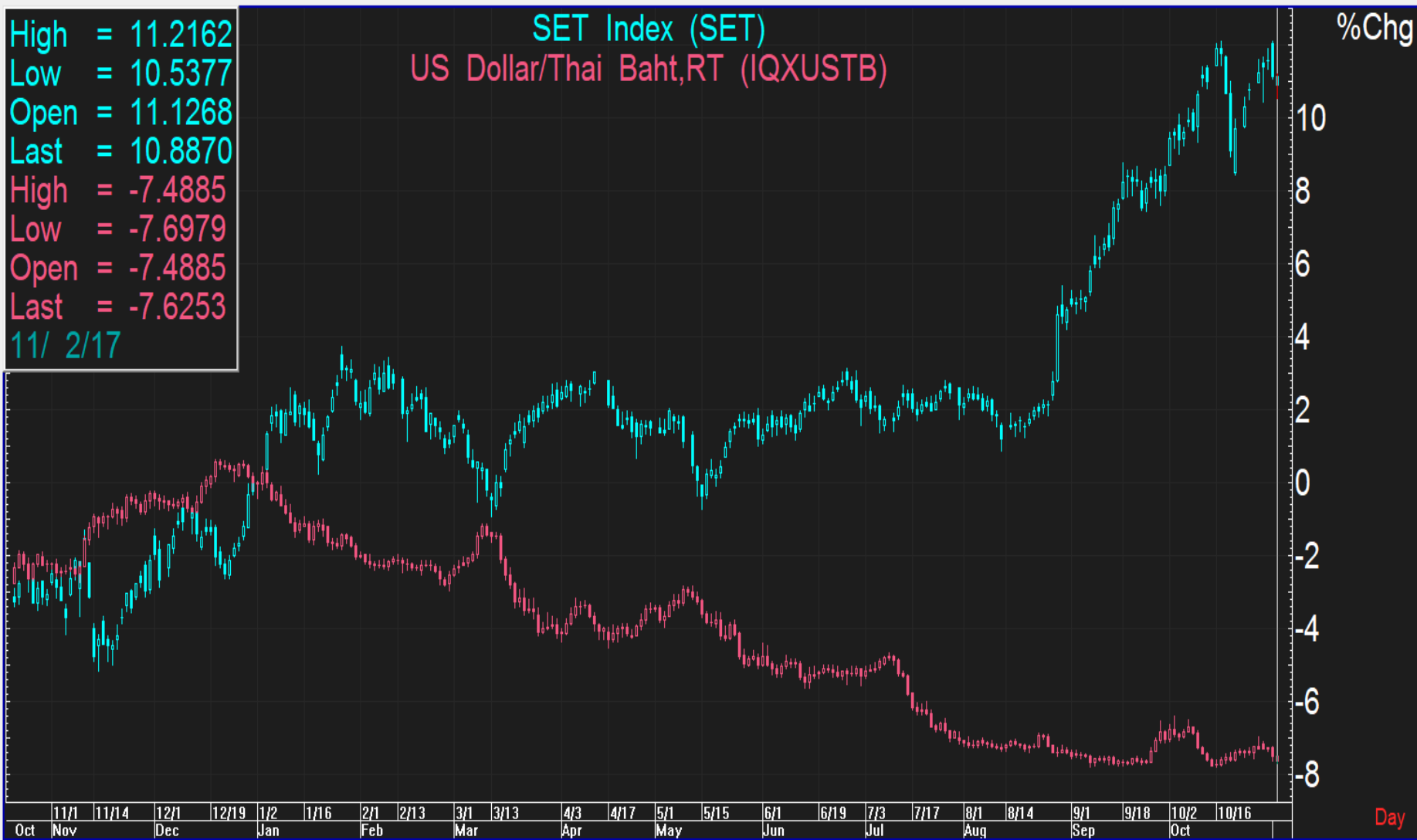
SET Index (SET)



SET VS DOLLAR BAHT

High = 11.2162
Low = 10.5377
Open = 11.1268
Last = 10.8870
High = -7.4885
Low = -7.6979
Open = -7.4885
Last = -7.6253
11/ 2/17

SET Index (SET)
US Dollar/Thai Baht,RT (IQXUSTB)

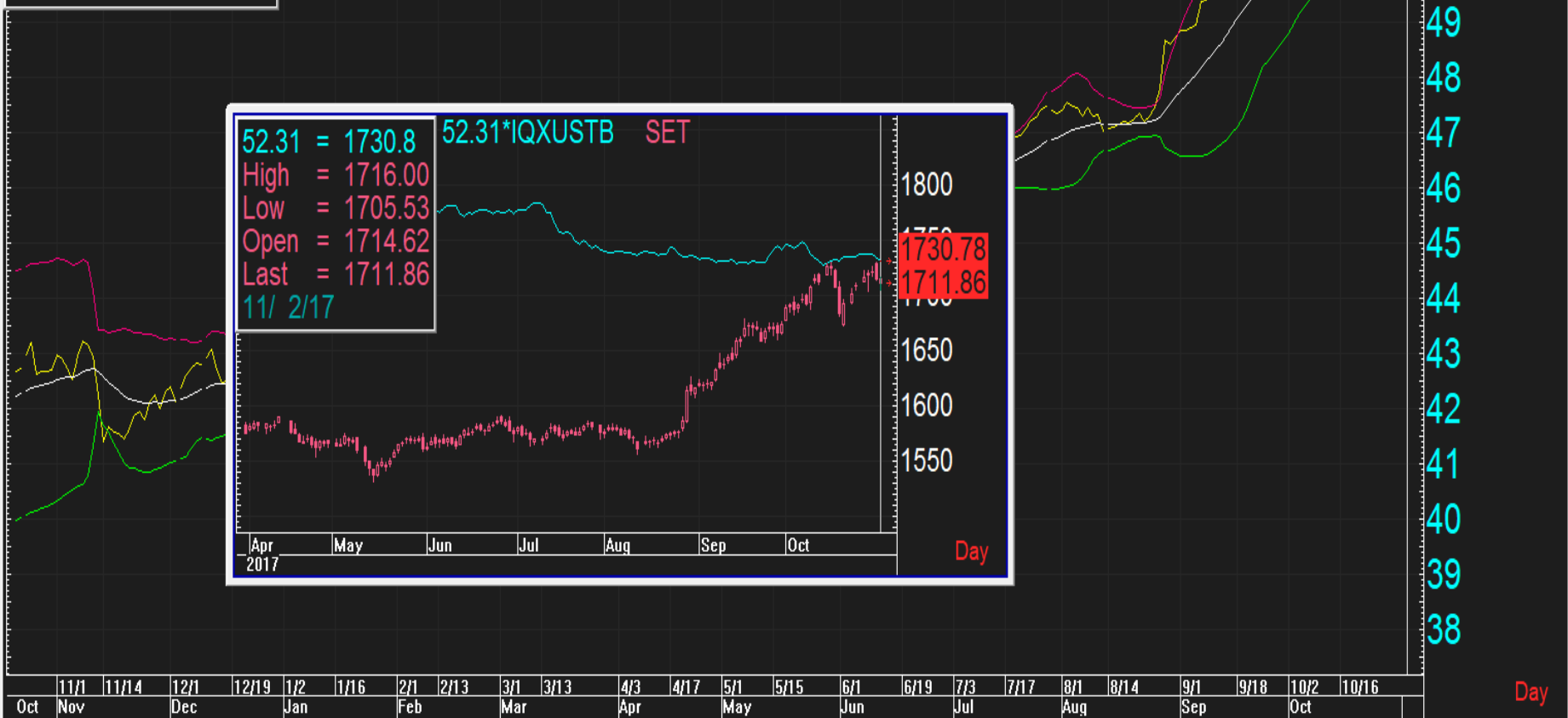


INTER-MKT METHOD IMPLY R FROM SET IN DOLLAR TERM AT 1,730+/-

SET/I = 51.74
BB.Avg = 51.31
BB.Top = 52.31
BB.Btm = 50.31
 11/ 2/17

SET/IQXUSTB

52.31
51.74
51.31
50.31



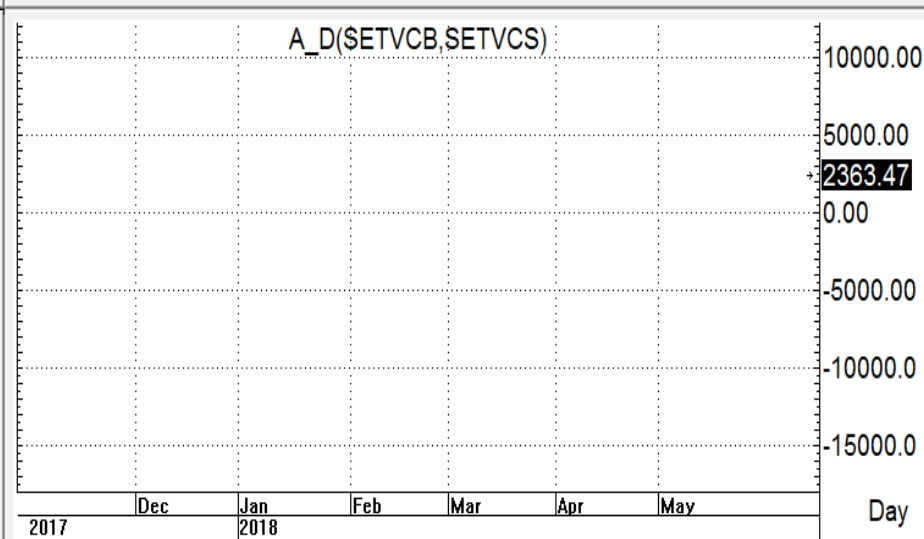
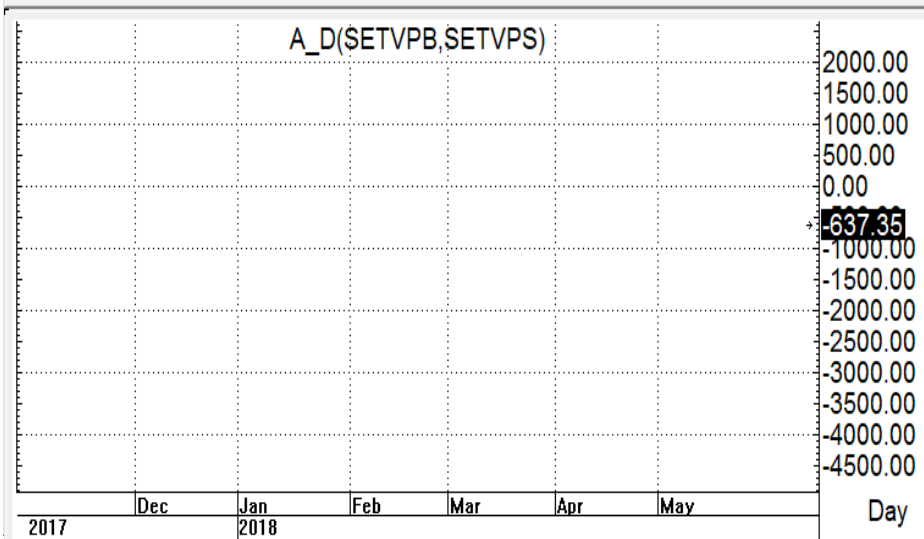
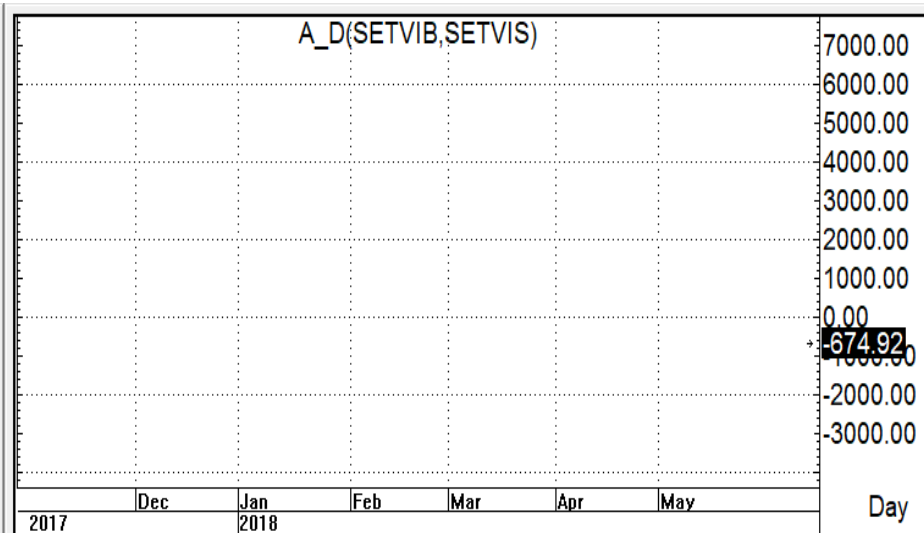
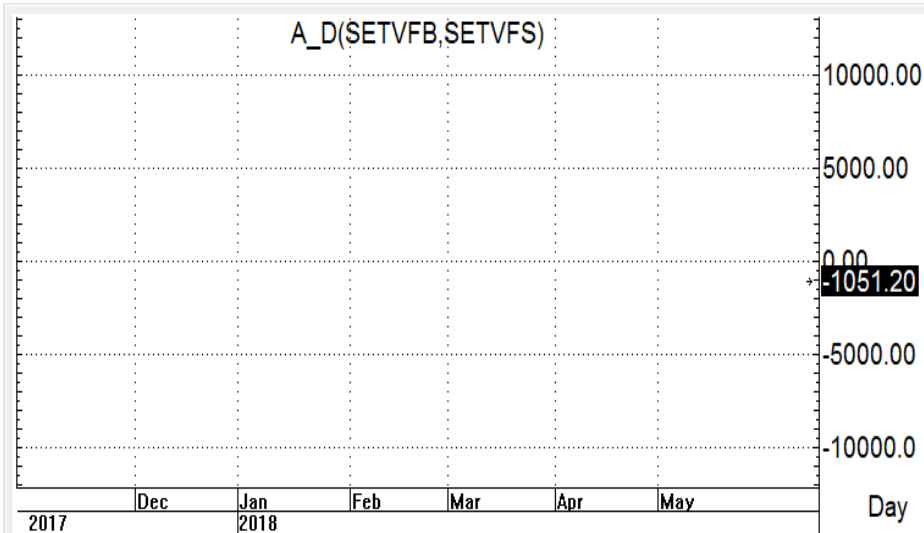
DATA UPDATED

Unit : US\$ mn

	As at	Day	WTD Net	MTD Net	YTD Net
Indonesia	1-Nov	-82.7	24.1	-82.7	-1,347.9
Philippines	30-Oct	-2.9	-2.9	1.9	1,067.8
Thailand	1-Nov	-31.6	-139.8	-31.6	28.2

Source: Bloomberg

DATA (MTD) IN NOV



DATA IN 2017

A_D(SETVFB,SETVFS)



A_D(SETVIB,SETVIS)



A_D(SETVPB,SETVPS)



A_D(SETVCB,SETVCS)



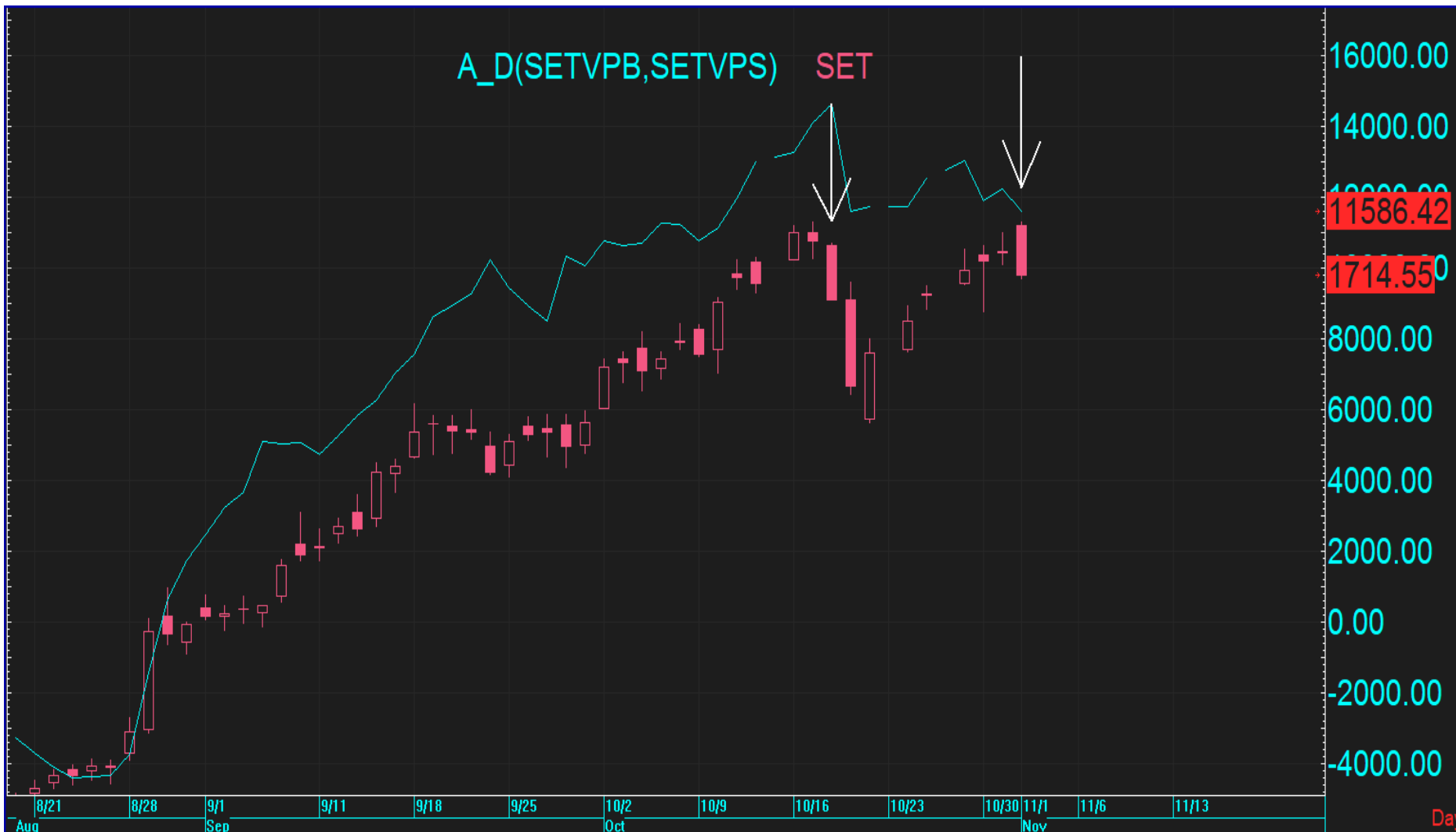
DATA (2016- 1NOV 2017)



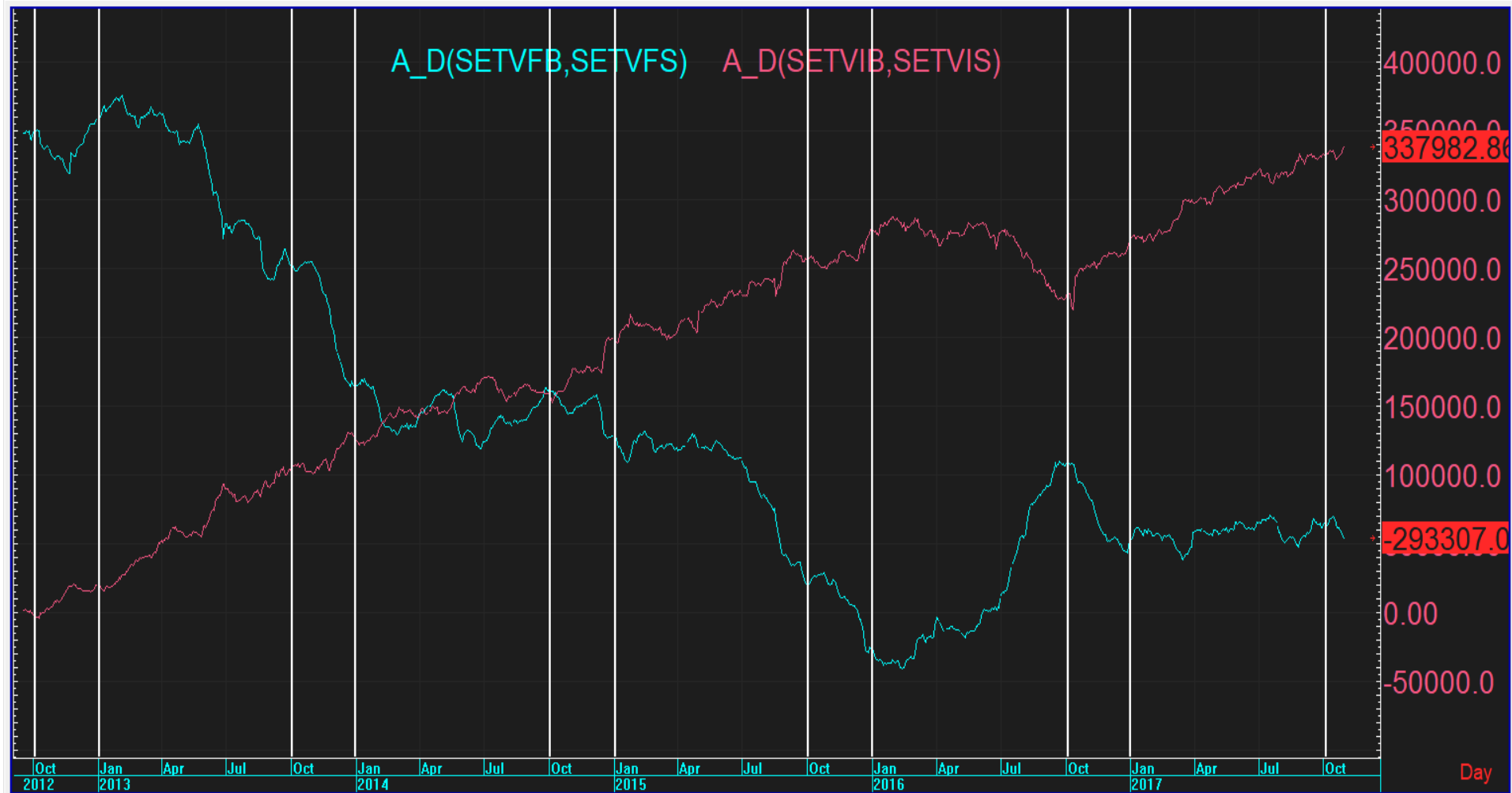
R of ACCU Foreign buy-sell



ระวังต่อ!!!!-BLOCK TRADE



FUNDS(pink) VS FOREIGN{blue}



BAND SWING OF SET (1,678-1,739)

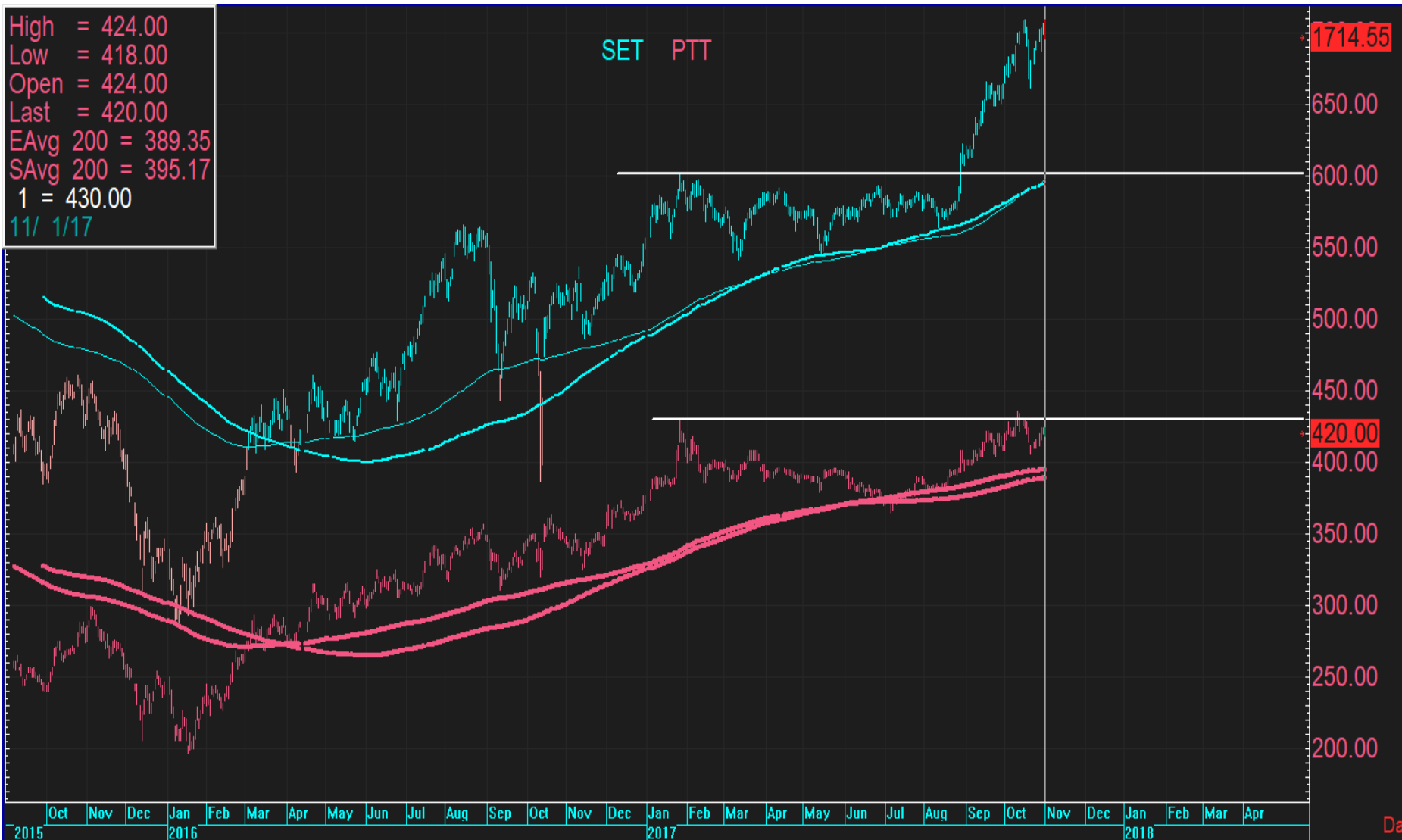
High = 1729.64
Low = 1713.70
Open = 1728.80
Last = 1714.55
Avg S10 = 1708.93
Top 180.0% = 1739.69
Btm 180.0% = 1678.17
11/ 1/17

SET Index (SET)



PTT STILL LAGGARD SET

High = 424.00
Low = 418.00
Open = 424.00
Last = 420.00
EAvG 200 = 389.35
SAvg 200 = 395.17
1 = 430.00
11/ 1/17



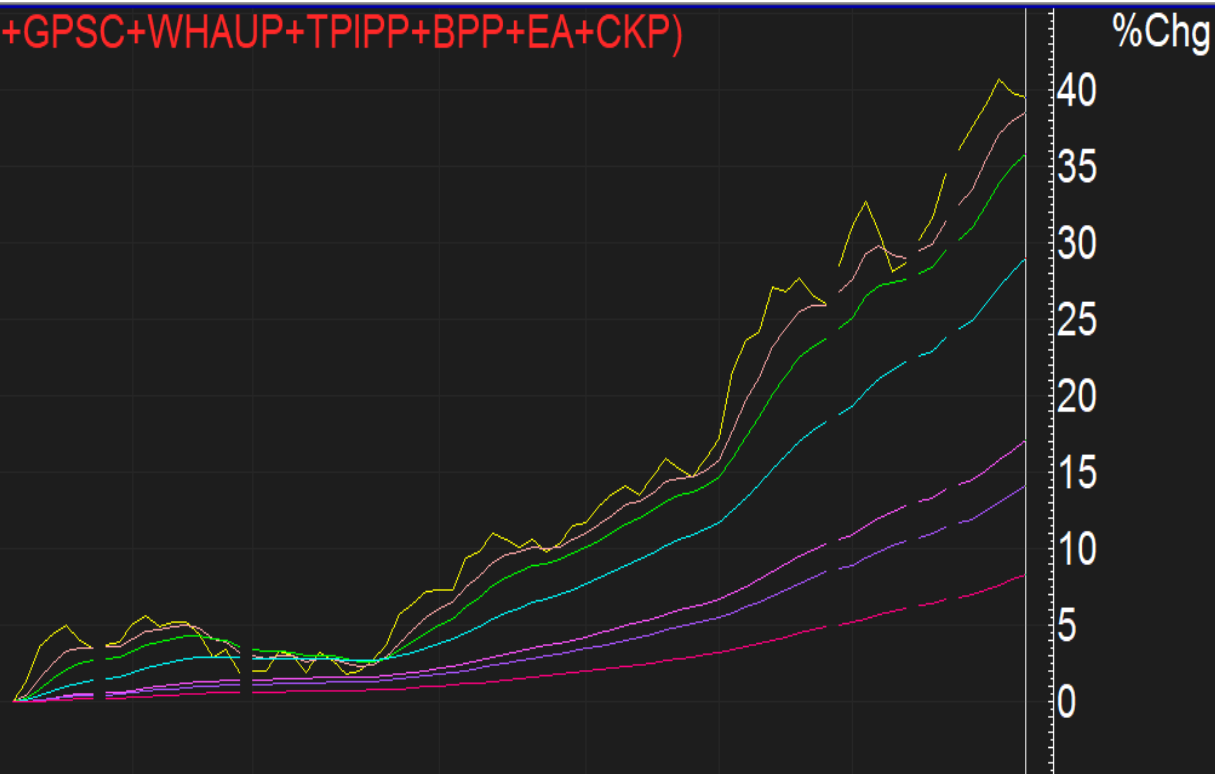
SELL REFINERY!!!when rebound (Under-perform)



หุ้นแปดเซียน {รฟพ}

(BGRIM+BCPG+GPSC+WHAUP+TIPIP+BPP+EA+CKP)

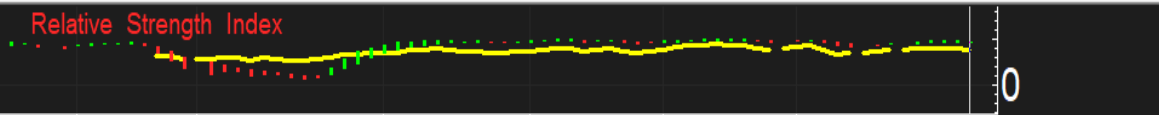
(BGR1 = 39.5410
 EAvg 5 = 38.5359
 EAvg 10 = 35.8289
 EAvg 25 = 28.9720
 EAvg 75 = 17.0542
 EAvg 100 = 14.0846
 EAvg 200 = 8.2709
 11/ 2/17



Macd E26-E12 = 9.14
 Signal E9 = 8.36



RSI 14 = 77.71
 %K 14 M3 = 94.92
 %D M3 = 94.72



6/19 7/3 7/17 8/1 8/14 9/1 9/18 10/2 10/16 Day

PERFORMANCE FROM SEP TO NOW



TECHNO-FUNDAMENTAL STOCK SL=13: TP=15-16.2

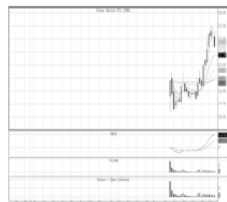
STOCK InFocus

พริมา มารีน - PRM

PRIMA MARINE
PUBLIC COMPANY LIMITED

20 ตุลาคม 2560

ราคาเป้าหมาย	16.20 บาท
Upside/Downside	+28%
Median Consensus	13.00 บาท
1M price direction:	↑



ราคาปิด	12.70 บาท
ราคาเปิดสูงสุดต่ำสุด 1 ปี	13.50/10.20 บาท
มูลค่าตลาด	31,750 ล้านบาท
ปริมาณหุ้น (พาร์ 1.00)	2,500 ล้านหุ้น
Free Float	25.67%
Foreign Limit/Available	49%/28.93%
NVDR in hand (% of share)	0.15%
ปริมาณหุ้นเฉลี่ยวัน(1000)	31,750.00
Anti-corporation:	n/a
CG Score:	-

XD - Date		
Period	X-Date	DPS(BT)
-	-	-
-	-	-

นักวิเคราะห์
อภิญญา เตชะชวกิตติ
searaya@trinitythai.com
spinyai@trinitythai.com

ความสามารถในการแข่งขันระดับแถวหน้า และพร้อมเติบโต CAGR 23% ในปี 60-63

- ความสามารถในการเติบโตโดดเด่นตามแผนขยายกองเรือ โดยคาดปริมาณการขนส่งจะเติบโตขึ้นถึง 27% ในปี 61
- ความสามารถในการแข่งขันระดับแถวหน้า ด้วยส่วนแบ่งทางการตลาดในการขนส่งที่ราว 40% ของปริมาณการขนส่งสำมน้ำภายในประเทศไทย และมีส่วนแบ่งการตลาดในการขนส่งภายในประเทศให้แก่อีก PTT มากกว่า 50%
- เติบโตตามการรองรับเที่ยวที่โดดเด่นในภาคใต้ของไทย จากการขนส่งสำมน้ำอากาศยาน
- ณ ระดับราคาปัจจุบันคิดเป็น PEG ที่เพียง 0.69 เท่า ภายใต้ CAGR 23% ในปี 60-63
- เริ่มต้นแนะนำ "ซื้อ" ราคาเป้าหมายที่ 61 ที่ 16.20 บาท

พร้อมด้วยปัจจัยสนับสนุน

(1) การให้บริการของกลุ่มบริษัทเป็นห่วงโซ่คุณค่าสำคัญของอุตสาหกรรมสำมน้ำและปิโตรเคมีซึ่งปริมาณการจำหน่ายมีอัตราการเติบโตเฉลี่ยต่อปี (CAGR) ที่ 4.3% (2) ภาคใต้มีได้ว่าเป็นเส้นทางเรือขนส่งหลักของกลุ่มบริษัทฯ ซึ่งมีการเจริญเติบโตทางเศรษฐกิจและการท่องเที่ยวที่โดดเด่นสนับสนุนให้เกิดการขนส่งสินค้าที่มีสำมน้ำภายในปริมาณที่สูงขึ้น โดยเฉพาะสำมน้ำอากาศยาน (3) มีความสามารถในการแข่งขันระดับแถวหน้า โดยมีส่วนแบ่งทางการตลาดในการขนส่งสำมน้ำที่ราว 40% ของปริมาณการขนส่งสำมน้ำภายในประเทศไทย และมีส่วนแบ่งการตลาดในการขนส่งภายในประเทศให้แก่อีก PTT มากกว่า 50% (4) แผนขยายกองเรือจะหนุนการเติบโตอย่างก้าวกระโดด และ (5) IMO ประกาศใช้กฎจำกัดปริมาณการปล่อยซัลเฟอร์ออกไซด์ คาดจะสนับสนุนให้เกิดการขนส่งสำมน้ำบนเรือ FSU มากขึ้น

เข้าสู่ช่วง High Season ของการขนส่ง (4Q17-1Q18)

คาดว่าไตรมาส 3 รายได้ของธุรกิจขนส่งฯ ซึ่งมีสัดส่วนรายได้อยู่ที่ราว 37% ของรายได้ทั้งหมด อาจจะไม่โดดเด่นนักเนื่องจากเป็นช่วง low season ของธุรกิจขนส่งฯ แต่รายได้ของธุรกิจขนส่งจะเติบโตเด่นชัด QoQ ในไตรมาส 4 นี้ เนื่องจากเป็นช่วง High Season โดยเฉพาะการขนส่งไปยังภาคใต้ของไทยซึ่งมีอัตราการเติบโตของเที่ยวบินที่สูงมาอย่างต่อเนื่อง ด้วยส่วนแบ่งทางการตลาดในการขนส่งที่ราว 40% ของปริมาณการขนส่งสำมน้ำภายในประเทศไทย ซึ่ง High Season ของการท่องเที่ยวจะอยู่ต่อเนื่องไปจนถึงช่วงเดือนก.พ.

ความสามารถในการเติบโตโดดเด่นตามแผนขยายกองเรือ

บริษัทมีแผนในการขยายกองเรือผ่านการสั่งต่อเรือใหม่ และซื้อเรือมือสอง รวมถึงการเปลี่ยนจากเรือที่มีเรือลำเดี่ยว (Single Hull Vessel) เป็นเรือที่มีเรือสองลำ (Double Hull Vessel) ทั้งนี้เพื่อเพิ่มขีดความสามารถในการขนส่งสินค้า โดยสิ้นปี 60 คาดว่ากลุ่มบริษัทจะมีปริมาณการขนส่งรวมอยู่ที่ราว 6,270 ล้านลิตรต่อปี และคาดว่าจะเติบโตขึ้นเป็น 10,919 ล้านลิตรต่อปีในปี 61 หรือเติบโตขึ้นถึง 74% ตามแผนการขยายกองเรือของบริษัทฯ โดยคาดว่าจะในปี 60 และ 61 ที่ 1,015 และ 1,269 ล้านบาท และด้วยแผนการขยายกองเรือ และทิศทางกำไรปิโตรเคมีที่เพิ่มขึ้นตามราคาตลาดการดำเนินงานของบริษัทฯ จะสามารถเติบโตด้วย CAGR 23% ในปี 60-63

เริ่มต้นแนะนำ "ซื้อ" ด้วยราคาเป้าหมาย 16.20 บาท

PRM เป็นหุ้นที่จะมีความสามารถในการเติบโตที่สูงสุดของช่วง 3-4 ปีข้างหน้า ด้วย CAGR 23% ในปี 60-63 ตามแผนการขยายกองเรือภายใต้อุตสาหกรรมสำมน้ำและปิโตรเคมีที่มีปริมาณการจำหน่ายเติบโตอย่างต่อเนื่อง และมีความสามารถในการแข่งขันระดับแถวหน้าพร้อมโอกาสเติบโตตามการท่องเที่ยวที่โดดเด่นในภาคใต้ของไทย โดย ณ ระดับราคาปัจจุบันคิดเป็น PEG ที่เพียง 0.69 เท่า หากเริ่มที่แนะนำ "ซื้อ" ราคาเป้าหมายที่ 61 ที่ 16.20 บาท ด้วยวิธี DCF (WACC 7.6%)

ข้อมูลผลการดำเนินงาน					
Year End:	2015A	2016A	2017F	2018F	2019F
Sales(Bt mn)	3,892	4,207	4,840	6,790	8,024
EBITDA(Bt mn)	1,668	1,789	2,170	2,754	3,511
Net Profit(Bt mn)	511	963	1,015	1,269	1,809
EPS (Bt)	0.20	0.39	0.41	0.51	0.72
EV/EBITDA (x)	62.1	33.0	31.3	25.0	17.5
PER(x)	21.1	20.5	17.0	13.5	10.6
DPS(Bt)	0.18	0.14	0.23	0.18	0.25
Div Yield (%)	1.4%	1.1%	1.1%	1.8%	1.4%
ROE (%)	19.9%	54.9%	17.8%	28.5%	51.0%

High	= 13.80
Low	= 13.40
Open	= 13.60
Last	= 13.60
EAvg 5	= 13.52
EAvg 10	= 13.32
EAvg 25	= 12.63
EAvg 75	= 11.88
EAvg 100	= 11.76
EAvg 200	= 11.58
0.00%	= 10.70
300.00%	= 14.90
261.80%	= 14.37
11/ 2/17	



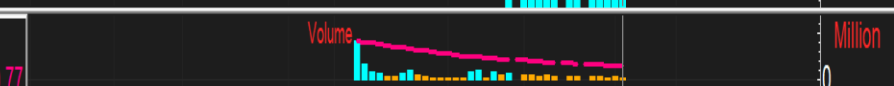
Macd E26-E12	= 0.619
Signal E9	= 0.568



ADX 14	= 42.25
DIO 20	= 15.94



Vol	= 209991
EAvg 50	= 2919640.77



RSI 14	= 65.45
%K 14 M3	= 80.95
%D M3	= 83.87



BCH {ST 15.5: TP=17.7-18.2}

TRINITY SECURITIES TRINITY Research Department

STOCK InFocus 24 ตุลาคม 2560

บางกอก เซน ฮอสปิทอล- BCH

ชื่อ

ราคาเป้าหมาย 19.50 บาท

Upside/Downside +21%

Median Consensus 18.55 บาท

1M price direction: ↑

ผู้ที่ได้รับประโยชน์สูงสุดจากการปรับเพิ่มเงินชดเชยประกันสังคม

- การเติบโตของรายได้และกำไรมีเสถียรภาพจากทั้งโครงการ Greenfield 4 แห่ง และจากการปรับเพิ่มค่าประกันคนของ SSO โดยมี CAGR ของกำไรสุทธิ 5 ปีที่ 11.4%
- ยังคงครองส่วนแบ่งทางการตลาดของกลุ่มประกันสังคมสูงสุดที่ 6.7% ของจำนวนผู้ประกันตน โดยมีผู้ประกันตนในเครือถึง 805,000 คน
- เดินหน้ายกระดับมาตรฐานโรงพยาบาลให้ก้าวสู่ HA III
- ปี 2560 ใช้หนี้ต่อผู้ประกันตนมากกว่าปกติ หนุนยอดผู้ป่วยเข้ารับการรักษา
- เริ่มต้นแนะนำชื่อ BCH ที่ราคาเป้าหมาย 19.50 บาท โดยวิธี DCF อิงค่า WACC ที่ 6.9%



การเติบโตของรายได้ประกันสังคม

เนื่องจาก BCH เป็นกลุ่มโรงพยาบาลที่มีสัดส่วนของผู้ประกันตนจากประกันสังคมสูงสุดที่ 6.7% ที่ราว 805,000 ราย จากผู้ประกันตนทั้งหมดราว 12 ล้านราย ส่งผลให้ BCH เป็นกลุ่มโรงพยาบาลที่ได้รับผลประโยชน์จากการปรับเพิ่มเงินค่าประกันคนของสำนักงานประกันสังคม (SSO) มากที่สุด โดยการปรับเพิ่มนี้มีผลเริ่มต้นเมื่อวันที่ 1 ก.ค. 2560 โดยที่ปี 2561 จะเริ่มปีแรก ที่ BCH สามารถรับรู้รายได้ในส่วนผู้ประกันสังคม (SC) อย่างเต็มที่ ส่งผลให้ราคาการดำเนินงานได้จากส่วนผู้ประกันสังคม (SC) เติบโตที่ 24.4% YoY

Stock information

ราคาปิด	16.10 บาท
ราคาปิดสูงสุดต่ำใน 1 ปี	17/11.80 บาท
มูลค่าตลาด	40,149 ล้านบาท
ปริมาณหุ้น (พาร์ 1)	2,493 ล้านหุ้น
Free Float	50.01%
Foreign Limit/Available	49%/37.46%
NVDR in hand (% of share)	5.37%
ปริมาณหุ้นเฉลี่ย/วัน(000)	9,999.94
Anti-corruption:	ประกาศเจตนา
CG Score:	▲▲▲

ก้าวสู่การเป็นผู้นำโรงพยาบาลระดับบน

BCH มีโรงพยาบาลในเครือ 11 แห่ง โดยที่เป็นโรงพยาบาลกลุ่มที่มีระดับมาตรฐานของสถานพยาบาล HA(Hospital Accreditation) III อยู่ 6 แห่ง และ HA II 4 แห่ง ซึ่ง BCH อยู่ระหว่างการยกระดับโรงพยาบาลให้เป็นระดับ HA III ทั้งหมด และขยายฐานลูกค้ากลุ่มเงินสดเพิ่ม ซึ่งปัจจุบันมีสัดส่วนรายได้อยู่ที่ 63% โดยเริ่มที่โรงพยาบาลเกษมราษฎร์ รัตนวิเศษ เป็นแห่งแรก โดยที่จะทำการ Rebranding เป็นโรงพยาบาลเกษมราษฎร์ อินดอร์เนชั่นเนล รัตนวิเศษ และจะทำการโอนผู้ประกันตนทั้งหมดไปยังโรงพยาบาลเกษมราษฎร์ รัตนวิเศษ ในปี 2561 โดย BCH วางแผนที่จะทำการ Rebranding โรงพยาบาลเกษมราษฎร์ สาขาต่างๆ ให้เป็นโรงพยาบาลภายใต้แบรนด์เกษมราษฎร์ทั้งหมดหลังจากที่ทำการยกระดับเป็น HA III ส่วนโรงพยาบาล World Medical Center (WMC) ที่เป็นโรงพยาบาลระดับบน รับเฉพาะลูกค้ากลุ่มเงินสดที่เริ่มเปิดบริการเมื่อปี 2556 มีรายงาน EBITDA ที่เป็นบวกและเป็นโรงพยาบาลที่มีสัดส่วนของผู้ป่วยชาวต่างชาติสูงถึง 52%

โรงพยาบาลใหม่ใน Pipeline

BCH มีโครงการโรงพยาบาลที่อยู่ระหว่างการก่อสร้าง 4 แห่ง ได้แก่ 1) โรงพยาบาลเกษมราษฎร์ รามคำแหง ที่จะเริ่มให้บริการในช่วง 2Q61 โดยจะเป็นโรงพยาบาลที่มุ่งให้บริการแก่คนเมือง โรงพยาบาลเกษมราษฎร์ สุขาภิบาล 3 2) โรงพยาบาลเกษมราษฎร์ อัญญาประเทศ ที่จะเริ่มให้บริการแรกใน 4Q61 3) โรงพยาบาล เกษมราษฎร์ ปราชญ์บุรี ที่จะเริ่มให้บริการใน 4Q62 และ 4) โรงพยาบาลเกษมราษฎร์ เวียงจันทร์ ที่จะเริ่มให้บริการใน 1Q63 ซึ่งจะเป็โรงพยาบาลแห่งแรกที่ BCH ให้บริการในต่างประเทศ โดย BCH ทำการถือหุ้นที่ 76%

XD - Date

Period	Date	DPS(Bt)
01/01/17-30/06/17	28/08/17	0.08
01/01/16-31/12/16	08/05/17	0.10
01/01/16-30/06/16	26/08/16	0.07

นักวิเคราะห์
วราณ มหาคำรังกูล
และทะเบียนนักวิเคราะห์: 081151
v-r@trinitythai.com

เราเริ่มต้นแนะนำ ชื่อ ที่ราคาเป้าหมาย 19.50 บาท

เราเริ่มต้นแนะนำชื่อสำหรับ BCH เนื่องจากเป็นกลุ่มโรงพยาบาลที่ได้รับประโยชน์จากการปรับเพิ่มเงินค่าประกันคนโดย SSO สูงที่สุด และมีการเติบโต CAGR ของรายได้และกำไรที่ 7.9% และ 11.4% ตามลำดับ BCH มีโครงการยกระดับมาตรฐานโรงพยาบาลทุกแห่งในกลุ่ม ซึ่งจะเป็นการสนับสนุนการเติบโตของรายได้ได้อย่างมีเสถียรภาพ และปี 2561 จะเป็นปีแรกที่มีการรับรู้รายได้จาก SC ในอัตราใหม่เต็มปีเป็นปีแรก เราจึงแนะนำชื่อที่ราคาเป้าหมายปี 2561 ที่ 19.50 บาท ด้วยวิธี DCF อิง WACC ที่ 6.9% โดยปัจจุบัน BCH เทรดอยู่ที่ EV/EBITDA ที่ 20X

ข้อมูลทางการเงิน

Year End:	2015A	2016A	2017F	2018F	2019F
Sales(Bt mn)	5,810	6,562	7,112	7,786	8,809
EBITDA (Bt mn)	1,468	1,817	1,868	1,983	2,142
Net Profit (Bt mn)	527	753	900	989	1,102
EPS (Bt)	0.21	0.0	0.36	0.40	0.44
EV/EBITDA (x)	28.26	22.32	21.50	20.41	18.79
PER(x)	37.83	43.05	44.32	40.36	36.20
DPS(Bt)	0.12	0.10	0.22	0.24	0.27
Div Yield (%)	1.50%	0.77%	1.35%	1.49%	1.68%
ROE (%)	16.52%	18.20%	18.54%	19.17%	20.75%

Source: BCH, Trinity Research

Bangkok Chain Hospital PCL (BCH)

High = 16.70
Low = 16.30
Open = 16.70
Last = 16.40

3 P = 18.22
4 P = 15.75
5 P = 16.96
5 P = 17.45

11/ 2/17

18.22
18.00
17.45
16.96
16.40
16.00
15.75
15.50
15.00
14.50
14.00
13.50
13.00
12.50
12.00

Signal E9 = 0.344

Vol = 38975

0.325

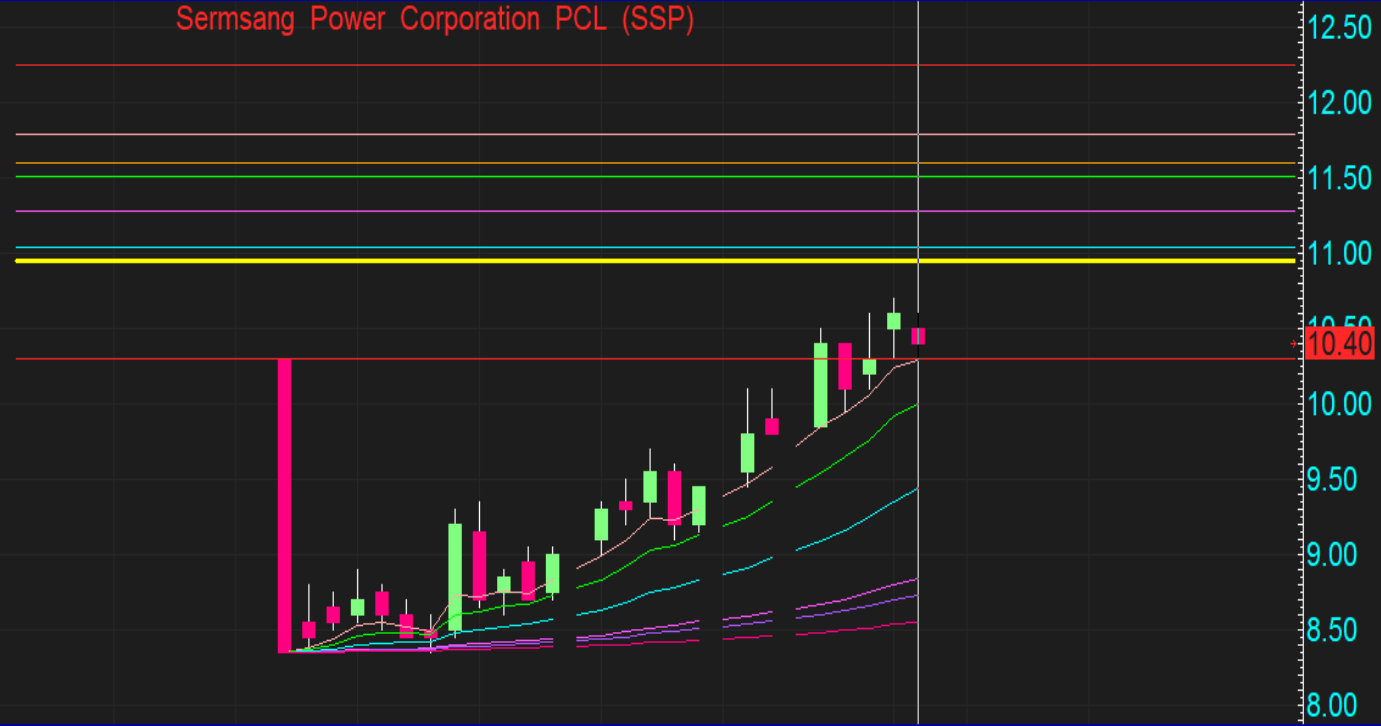
38975

Feb Mar Apr May Jun Jul Aug Sep Oct Day

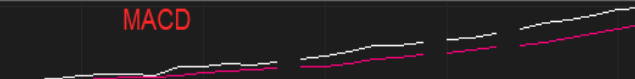
SSP {SL 9.9: TP=11.3-12}

High = 10.60
 Low = 10.30
 Open = 10.50
 Last = 10.40
 EAvg 5 = 10.29
 EAvg 10 = 10.00
 EAvg 25 = 9.44
 EAvg 75 = 8.84
 EAvg 100 = 8.73
 EAvg 200 = 8.55
 0.00% = 10.30
 -33.33% = 10.95
 -38.20% = 11.04
 -50.00% = 11.28
 -61.80% = 11.51
 -66.67% = 11.60
 -76.40% = 11.79
 -100.00% = 12.25
 11/ 2/17

Sernsang Power Corporation PCL (SSP)



Macd E26-E12 = 0.4922
 Signal E9 = 0.3802

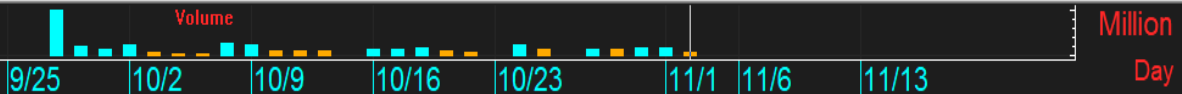


RSI 14 = 68.19
 %K 14 M3 = 86.22
 %D M3 = 82.10



Vol = 301482

Volume



9/21 9/28 9/1 9/11 9/18 9/25 10/2 10/9 10/16 10/23 11/1 11/6 11/13 Day



GOLD <SL 9.0 TP=10.5-11.3>

S_CHAROEN CO-RELATED

High = 10.00
 Low = 9.00
 Open = 9.15
 Last = 9.85
 EAvg 5 = 9.15
 EAvg 10 = 8.78
 EAvg 25 = 8.18
 EAvg 75 = 7.44
 EAvg 100 = 7.32
 EAvg 200 = 7.13
 SAvG 200 = 7.22
 0.00% = 5.00
 100.00% = 17.60
 38.20% = 9.81
 50.00% = 11.30
 61.80% = 12.79
 10/30/17

Golden Land Property Development PC (GOLD)



Macd E26-E12 = 0.511
 Signal E9 = 0.363

MACD

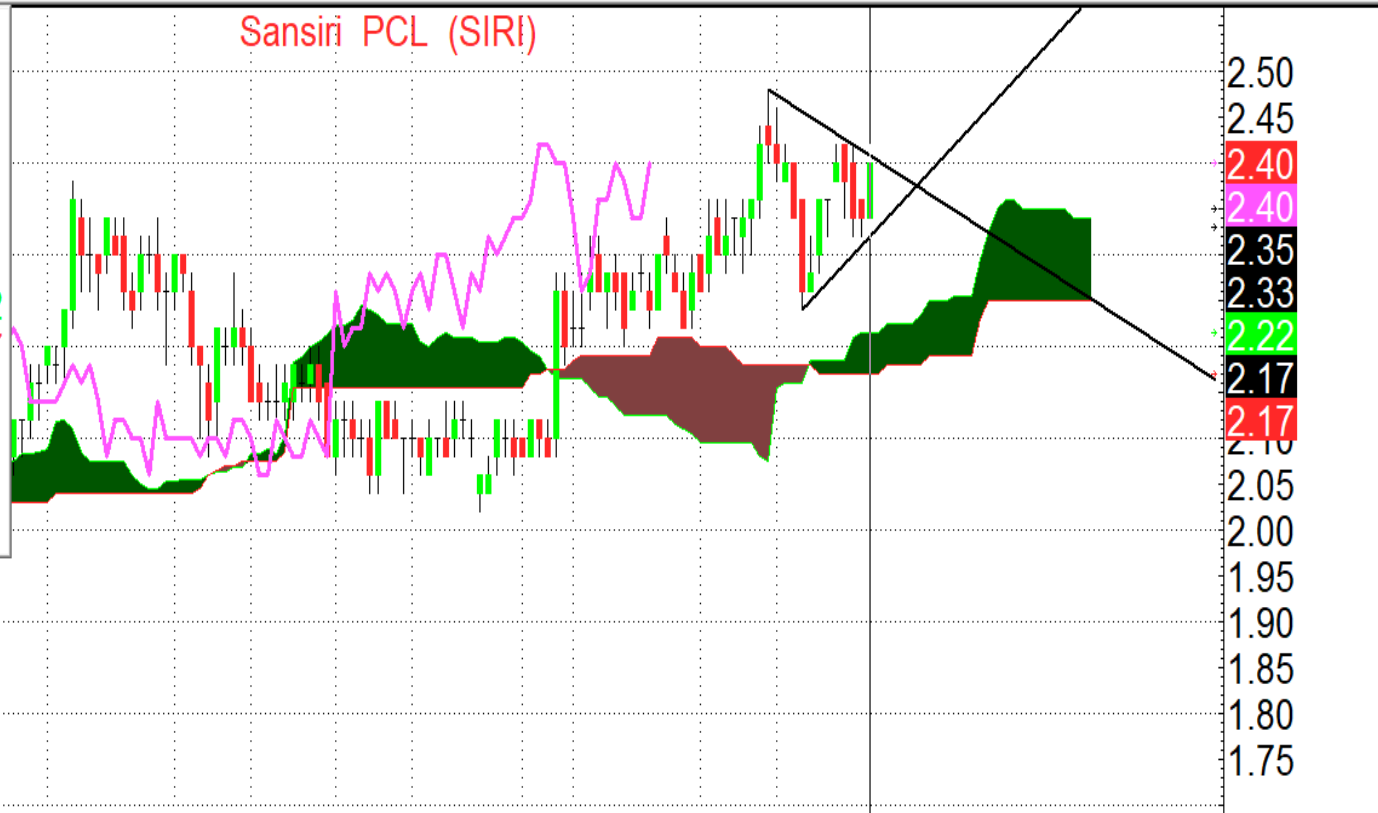
Vol = 974480.
 EAvg 50 = 210626.46

Volume

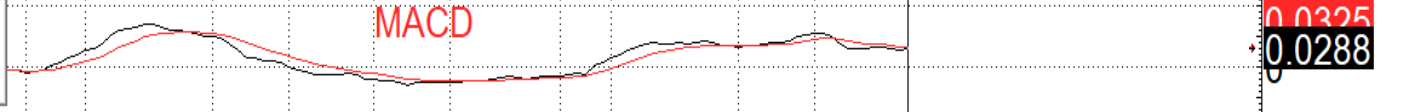
Apr Jul Oct Jan Apr Jul Oct Jan Apr Jul Oct Jan Apr Jul Oct Jan Apr Jul Oct Jan Apr Jul Oct Jan Apr Jul Oct Jan Apr Jul

SIRI {SL 2.20: TP=12.5-13.0}

High = 2.42
 Low = 2.32
 Open = 2.34
 Last = 2.40
 Tenkan 9X26X52 = 2.33
 Kijun 9X26X52 = 2.35
 Senkou A 9X26X52 = 2.22
 Senkou B 9X26X52 = 2.17
 Chikou 9X26X52 =
 1 = 2.41
 2 = 2.32
 11/ 2/17



Macd E26-E12 = 0.0288
 Signal E9 = 0.0325



Vol = 1.82733M

