

Supreme Distribution – สุพรีม ดิสทริบิวชั่น (SPREME)

2 พฤษภาคม 2567

ชื่อ

ราคาเป้าหมายปี 2567	4.80 บาท
ปริมาณหุ้น (พาร์ 0.50 บาท)	740 ล้านหุ้น

บริษัทหลักทรัพย์ ตรีเนิตี้ จำกัด เป็นผู้จัดจำหน่ายและรับประกันการจำหน่ายหุ้นสามัญเพิ่มทุนของ SPREME ในครั้งนี้ โดยการจัดทำเอกสารฉบับนี้เพื่อวัตถุประสงค์ในการนำเสนอข้อมูลและบทความการวิเคราะห์เท่านั้น การตัดสินใจลงทุนขึ้นอยู่กับดุลยพินิจของนักลงทุน

SPREME ผู้วางระบบเทคโนโลยีสารสนเทศให้กับหน่วยงานการศึกษาไทย

- SPREME บริษัทฯ ประกอบธุรกิจด้านเทคโนโลยีสารสนเทศและการสื่อสาร โดยเป็นผู้ออกแบบ ติดตั้ง และจัดจำหน่ายระบบเทคโนโลยีสารสนเทศ ระบบเครือข่าย อย่างครบวงจร (System Integrator) พร้อมทั้งให้บริการซ่อมแซม บำรุงรักษาและการให้คำอุปกรณ
- ประมาณการรายได้และกำไรมีการเติบโตอย่างต่อเนื่อง คาดอัตราการเติบโตเฉลี่ยของกำไรปี 2566-2568 (CAGR) ร้อยละ 30 ต่อปี เข้าประมวลโครงการขนาดใหญ่ของภาครัฐ เพิ่มมากขึ้น
- ประเมิน Fair value ปี 2567 ที่ 4.80 บาท ด้วยวิธี P/E Ratio ที่ 17 เท่า ซึ่งใกล้เคียงค่าเฉลี่ยของหุ้นในกลุ่ม System Integration ที่ 17.4 เท่า บนคาดการณ์ EPS ปี 2567 ที่ 0.28 บาทต่อหุ้น

ลักษณะการประกอบธุรกิจ

บริษัท สุพรีม ดิสทริบิวชั่น จำกัด (มหาชน) (“บริษัทฯ” หรือ “SPREME”) ประกอบธุรกิจด้านเทคโนโลยีสารสนเทศและการสื่อสาร โดยเป็นผู้ออกแบบ ติดตั้ง และจัดจำหน่ายระบบเทคโนโลยีสารสนเทศ ระบบเครือข่าย อย่างครบวงจร (System Integrator) พร้อมทั้งให้บริการซ่อมแซม บำรุงรักษาและการให้คำอุปกรณ โดยสามารถแบ่งกลุ่มประเภทธุรกิจได้ 3 ประเภท ได้แก่ (1) ธุรกิจจำหน่ายและติดตั้งอุปกรณ์ที่เกี่ยวข้องกับระบบเทคโนโลยีสารสนเทศและระบบเครือข่าย (2) ธุรกิจให้บริการดูแลบำรุงรักษาและซ่อมแซมระบบคอมพิวเตอร์และอุปกรณ์ต่อพวง และ (3) ธุรกิจให้เช่าระบบคอมพิวเตอร์และอุปกรณ์ต่อพวง

แนวโน้มผลการดำเนินงานและการเติบโต

สำหรับกำไรในปี 2566-2568 ฝ่ายวิเคราะห์ ประเมินไว้ ที่ 156 ล้านบาท 208 ล้านบาท และ 218 ล้านบาท ตามลำดับ คิดเป็นอัตราการเติบโตเฉลี่ย (CAGR) ร้อยละ 30 ตามรายได้ที่เพิ่มขึ้นและอัตราการทำกำไรที่สูงขึ้น โดยคาดว่าบริษัทฯ จะเข้าประมวลงานขนาดใหญ่เพิ่มมากขึ้นจากปี 2566 ซึ่งบริษัทฯ จะเน้นไปยังกลุ่มลูกค้าที่เป็นกลุ่มราชการมากขึ้นโดยคาดว่าจะมีการเบิกจ่ายงบประมาณประจำปี 2567 ได้รวดเร็วและเพิ่มขึ้นกว่าปี 2566 หลักจากที่มีการจัดตั้งรัฐบาลเป็นที่เรียบร้อย ในช่วงปลายปี 2566 ที่ผ่านมา

สรุปข้อมูล IPO

บริษัทฯ จะมีทุนจดทะเบียน 370 ล้านบาท มูลค่าที่ตราไว้หุ้นละ 0.5 บาท ภายหลังการเสนอขายในครั้งนี โดยหุ้นสามัญที่เสนอขายในครั้งนี้มีจำนวน 200 ล้านหุ้น มูลค่าที่ตราไว้หุ้นละ 0.5 บาท คิดเป็นร้อยละ 27.02 ของจำนวนหุ้นที่จำหน่ายได้แล้วทั้งหมดภายหลังการเสนอขายหุ้นสามัญเพิ่มทุนในครั้งนี แบ่งเป็นการเสนอขายหุ้นสามัญเพิ่มทุนจำนวน 180 ล้านหุ้น และการเสนอขายหุ้นเดิมจาก PSN Capital Limited อีกจำนวน 20 ล้านหุ้น

ประเมินมูลค่าราคาเป้าหมายปี 2567 ที่ 4.80 บาท

ประเมินมูลค่าหุ้น SPREME สิ้นปี 2567 ที่ 4.80 บาท ด้วยวิธี P/E Ratio ที่ 17 เท่า ซึ่งใกล้เคียงค่าเฉลี่ยของหุ้นในกลุ่ม System Integration ที่ 17.4 เท่า บนคาดการณ์ EPS ปี 2567 ที่ 0.28 บาทต่อหุ้น



เอกกรินทร์ วงศ์ศิริ, CFA
เลขทะเบียนนักวิเคราะห์ : 055680
E-mail: ekkarin@trinitythai.com

Financial Highlights

Year-End:	2564A	2565A	2566F	2567F	2568F
Sales and Services (Bt mn)	871	1,025	1,228	1,601	1,751
EBITDA (Bt mn)	125	126	200	266	285
Net Profit (Bt mn)	111	99	156	208	218
EPS (Bt)	0.50	0.18	0.28	0.28	0.29
EV/EBITDA (x)	25.57	26.83	16.69	10.47	9.38
PER(x)	9.55	27.08	17.26	17.04	16.32
PBV (x)	1.30	4.43	3.84	2.71	2.46
DPS/Bt	0.91	0.84	0.11	0.11	0.12
Div Yield (%)	19%	17%	2%	2%	2%
ROE (%)	13%	14%	24%	21%	16%

Source: Company, Trinity Research * Stock price based on target price @ 4.8

บริษัทหลักทรัพย์ ตรีเนิตี้ จำกัด เลขที่ 1 อาคารพาร์ค สยาม ชั้น 22 และห้อง 2301 ชั้น 23 ถนนคอนแวนต์ แขวงสีลม เขตบางรัก กรุงเทพฯ 10500

รายงานฉบับนี้จัดทำขึ้นโดยข้อมูลเท่าที่ปรากฏและเชื่อว่าเป็นที่น่าเชื่อถือได้ แต่ไม่ถือเป็นการยืนยันความถูกต้องและความสมบูรณ์ของข้อมูลนั้นๆ โดยบริษัทหลักทรัพย์ ตรีเนิตี้ จำกัด ผู้จัดทำขอสงวนสิทธิ์ในการเปลี่ยนแปลงความเห็นหรือประมาณการต่างๆ ที่ปรากฏในรายงานฉบับนี้โดยไม่ต้องแจ้งล่วงหน้า รายงานฉบับนี้มีวัตถุประสงค์เพื่อใช้ประกอบการตัดสินใจของนักลงทุน โดยไม่ได้เป็นการแนะนำหรือชักชวนให้นักลงทุนทำการซื้อหรือขายหลักทรัพย์ หรือตราสารทางการเงินใดๆ ที่ปรากฏในรายงาน

ลักษณะการประกอบธุรกิจ

บริษัท สุพรีม ดิสทริบิวชั่น จำกัด (มหาชน) (“บริษัท” หรือ “SPREME”) ประกอบธุรกิจด้านเทคโนโลยีสารสนเทศและการสื่อสาร โดยเป็นผู้ออกแบบ ติดตั้ง และจัดจำหน่ายระบบเทคโนโลยีสารสนเทศ ระบบเครือข่าย อย่างครบวงจร (System Integrator) พร้อมทั้งให้บริการซ่อมแซม บำรุงรักษาและการให้เข้าอุปกรณ์ โดยสามารถแบ่งกลุ่มประเภทธุรกิจได้ 3 ประเภท ดังนี้

1. ธุรกิจจำหน่ายและติดตั้งอุปกรณ์ที่เกี่ยวข้องกับระบบเทคโนโลยีสารสนเทศและระบบเครือข่าย (“ธุรกิจจำหน่ายและติดตั้ง”)
 - ระบบเครือข่ายโครงสร้างพื้นฐาน (Network Infrastructure) ได้แก่ ระบบเครือข่าย LAN, ระบบเครือข่าย WAN, ระบบเชื่อมต่อแบบไร้สาย (Wireless LAN: WLAN) และระบบความปลอดภัยทางไซเบอร์ (Cyber Security)
 - ระบบศูนย์ควบคุมข้อมูล (Data Center)
 - ระบบบริหารจัดการเครือข่าย (Network Management)
 - คอมพิวเตอร์และอุปกรณ์ต่อพ่วง (Hardware and Peripheral)
 - โปรแกรมซอฟต์แวร์ระบบและซอฟต์แวร์ประยุกต์ (System and Application Software)
2. ธุรกิจให้บริการดูแลบำรุงรักษาและซ่อมแซมระบบคอมพิวเตอร์และอุปกรณ์ต่อพ่วง (“ธุรกิจ MA”)
3. ธุรกิจให้เช่าระบบคอมพิวเตอร์และอุปกรณ์ต่อพ่วง (“ธุรกิจให้เช่า”)

Exhibit 1. โครงสร้างรายได้ปี 2563-2565 และ 9M2566

รายได้รวม	ปี 2563		ปี 2564		ปี 2565		9M2566	
	ล้านบาท	ร้อยละ	ล้านบาท	ร้อยละ	ล้านบาท	ร้อยละ	ล้านบาท	ร้อยละ
รายได้จากธุรกิจจำหน่ายและติดตั้ง	1,028.8	75.7	784.6	90.1	867.0	84.6	885.0	88.2
รายได้จากธุรกิจ MA	78.6	5.8	59.1	6.8	82.9	8.1	80.4	8.0
รายได้จากธุรกิจให้เช่า	251.9	18.5	27.5	3.2	75.6	7.4	38.5	3.8
รวมรายได้จากการขายและให้บริการ	1,359.3	100.0	871.2	100.0	1,025.5	100.0	1,003.9	100.0

Source: Company

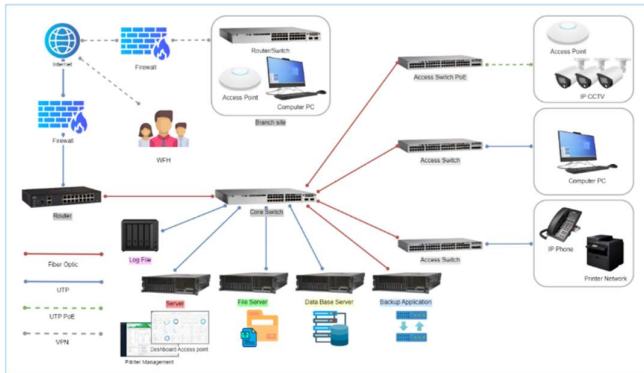
ข้อมูลเกี่ยวกับผลิตภัณฑ์

ผลิตภัณฑ์และบริการของบริษัทฯ สามารถจำแนกได้เป็น 3 ประเภท โดยมีรายละเอียด ดังนี้

1. **ธุรกิจจำหน่ายและติดตั้งอุปกรณ์ที่เกี่ยวข้องกับระบบเทคโนโลยีสารสนเทศและระบบเครือข่าย (“ธุรกิจจำหน่ายและติดตั้ง”)** บริษัทฯ เป็นผู้ให้บริการจัดหาและติดตั้งอุปกรณ์ที่ใช้ในงานเทคโนโลยีสารสนเทศครบวงจร (System Integrator หรือ SI) โดยเริ่มตั้งแต่การออกแบบระบบให้สามารถทำงานได้อย่างมีประสิทธิภาพ ภายใต้เงื่อนไขที่ระบุในเงื่อนไขตามคุณลักษณะเฉพาะ (Terms of Reference: TOR) รวมถึงจัดหาสินค้าที่มีคุณภาพสูง ติดตั้ง และให้บริการหลังการขายในระบบเทคโนโลยีสารสนเทศและระบบเครือข่าย แบ่งเป็น 5 กลุ่ม ดังต่อไปนี้
 - ระบบเครือข่ายโครงสร้างพื้นฐาน (Network Infrastructure) ได้แก่ ระบบเครือข่าย LAN, ระบบเครือข่าย WAN, ระบบเชื่อมต่อแบบไร้สาย (Wireless LAN: WLAN) และระบบความปลอดภัยทางไซเบอร์ (Cyber Security)
 - ระบบศูนย์ควบคุมข้อมูล (Data Center) บริษัทฯ เป็นผู้ให้บริการในการวางระบบศูนย์ควบคุมข้อมูล (Data Center) แบบครบวงจรตั้งแต่ให้คำแนะนำ จัดหาอุปกรณ์ ออกแบบระบบ และดำเนินการติดตั้ง
 - ระบบบริหารจัดการเครือข่าย (Network Management) ขอบเขตการทำงานของระบบบริหารจัดการเครือข่ายจะประกอบไปด้วยการตรวจสอบปัญหาความผิดปกติของระบบ คุณสมบัติของอุปกรณ์ รูปแบบของเครือข่าย ลักษณะการเชื่อมต่อ การจัดการระบบบัญชีของเครือข่าย การคำนวณต้นทุนการใช้งาน การบันทึกกิจกรรมการทำงาน และการจัดการระบบความปลอดภัย เช่น การควบคุมการเข้าถึงทรัพยากร การตรวจสอบบันทึกการเข้าถึงข้อมูล เป็นต้น
 - คอมพิวเตอร์และอุปกรณ์ต่อพ่วง (Hardware and Peripheral) บริษัทฯ จัดจำหน่ายคอมพิวเตอร์และอุปกรณ์ต่อพ่วง เช่น คอมพิวเตอร์ตั้งโต๊ะ แท็บเล็ต โน้ตบุ๊ก เครื่องพิมพ์ เครื่องสแกนเอกสาร
 - โปรแกรมซอฟต์แวร์ระบบและซอฟต์แวร์ประยุกต์ (System and Application Software) เป็นตัวแทนจำหน่ายโปรแกรมซอฟต์แวร์ระบบและซอฟต์แวร์ประยุกต์ (System and Application Software) ให้กับบริษัทผู้ผลิตชั้นนำรายใหญ่ที่มีชื่อเสียงระดับโลก เช่น Microsoft

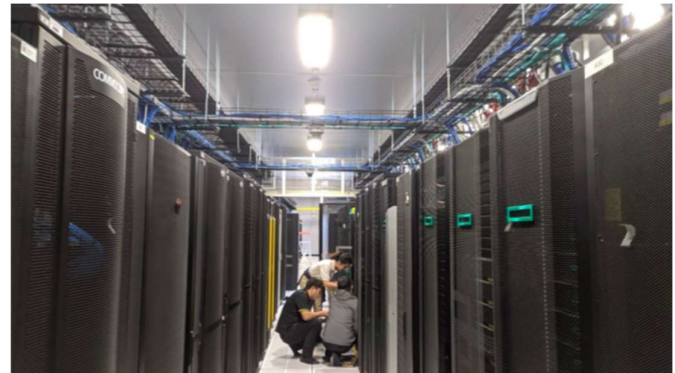
Exhibit 2. ตัวอย่างภาพระบบการให้บริการของบริษัทฯ

ภาพการทำงานของระบบเครือข่ายโครงสร้างพื้นฐาน (Network Infrastructure)



Source: Company

ตัวอย่างภาพระบบศูนย์ควบคุมข้อมูล (Data Center)



2. **ธุรกิจให้บริการดูแลบำรุงรักษาและซ่อมแซมระบบคอมพิวเตอร์และอุปกรณ์ต่อพ่วง (“ธุรกิจ MA”)** บริษัทฯ ให้บริการดูแลบำรุงรักษาและซ่อมแซมระบบคอมพิวเตอร์และอุปกรณ์ต่อพ่วง เพื่อดูแลให้ลูกค้าสามารถใช้งานระบบเทคโนโลยีสารสนเทศได้อย่างเหมาะสม สอดคล้องกับอายุการใช้งานของผลิตภัณฑ์ไม่ว่าจะเป็นบริการในรูปแบบงานบำรุงรักษาตามรอบระยะเวลา (Preventive Maintenance) และงานแก้ไขปรับปรุง (Corrective Maintenance) โดยบริษัทฯ จะสามารถให้บริการตามความต้องการของลูกค้าไม่เว้นวันหยุดราชการและวันหยุดนักขัตฤกษ์ ณ สำนักงานของลูกค้า รวมถึงให้คำแนะนำกับลูกค้าได้สูงสุดตลอด 24 ชั่วโมง หรือตามข้อกำหนด
3. **ธุรกิจให้เช่าระบบคอมพิวเตอร์และอุปกรณ์ต่อพ่วง (“ธุรกิจให้เช่า”)** ธุรกิจให้เช่าของบริษัทฯ จะดำเนินการตามเงื่อนไขตามคุณลักษณะเฉพาะ (Terms of Reference : TOR) ที่กำหนดจากหน่วยงานราชการ ซึ่งในกรณีที่เป็นการเช่าสัญญาใหม่จะมีอายุสัญญาเช่าระหว่าง 3-4 ปี และในกรณีที่เป็นการต่ออายุสัญญาเช่าจะต่ออายุสัญญาครั้งละ 1 ปี ทั้งนี้ธุรกิจให้เช่าสามารถแบ่งออกเป็น 2 รูปแบบ ได้แก่ 1) สัญญาเช่าเงินทุน (Financial Lease) และ 2) สัญญาเช่าดำเนินงาน (Operating Lease) โดยบริษัทพิจารณาการจัดประเภทสัญญาให้เช่าตามข้อกำหนดในมาตรฐานการรายงานทางการเงินฉบับที่ 16 เรื่องสัญญาเช่า (ฝั่งผู้ให้เช่า) และเนื้อหาสัญญาให้เขานั้นไม่ปรากฏข้อความที่เป็นข้อบ่งชี้ถึงความไม่แน่นอนในประโยชน์เชิงเศรษฐกิจที่บริษัทจะได้รับจากผู้เช่า ได้แก่ เงื่อนไขในการใช้สิทธิยกเลิกสัญญาเช่าก่อนครบกำหนด หรือความรับผิดชอบต่อการสูญหายในทุกกรณี หากพิจารณาแล้วเช่าเงื่อนไขข้างต้น บริษัทบันทึกเป็นสัญญาเช่าเงินทุน ณ วันที่สัญญาให้เช่าเริ่มมีผลบังคับใช้

กลุ่มลูกค้าเป้าหมาย

กลุ่มลูกค้าเป้าหมายของบริษัทฯ สามารถแบ่งออกเป็น 3 กลุ่มหลัก ได้แก่

1. **กลุ่มลูกค้าภาครัฐ** ประกอบด้วย หน่วยงานของรัฐ หน่วยงานรัฐวิสาหกิจ โดยเฉพาะกลุ่มสถาบันการศึกษาของรัฐ สถาบันการเงินของรัฐ ตัวอย่างเช่น ธนาคารเพื่อการเกษตรและสหกรณ์การเกษตร, สำนักงานคณะกรรมการการศึกษาขั้นพื้นฐาน (สพฐ), กรมสรรพสามิต, บริษัท ไปรษณีย์ไทย จำกัด, สำนักงานคณะกรรมการกำกับและส่งเสริมการประกอบธุรกิจประกันภัย (คปภ), โรงเรียน, สถานศึกษา, มหาวิทยาลัย, คณะกรรมการกิจการกระจายเสียง กิจการโทรทัศน์ และกิจการโทรคมนาคมแห่งชาติ (กสทช), สำนักงานตำรวจแห่งชาติ, โรงพยาบาล, สำนักงานสถิติแห่งชาติ และ สำนักงานเลขาธิการสภาผู้แทนราษฎร เป็นต้น โดยในกลุ่มลูกค้าภาครัฐจะประมวลงานผ่านทางวิธีการจัดซื้อจัดจ้างในลักษณะเดียวกันกับระเบียบของหน่วยงานราชการ โดยทั่วไปกลุ่มลูกค้าภาครัฐจะคัดสรรผู้รับงานผ่านการประกวดราคาเป็นหลัก โดยจะพิจารณาผู้ประมูลที่มีคุณสมบัติครบถ้วนตามเกณฑ์ที่กำหนด โดยส่วนใหญ่ภาครัฐจะจัดจ้างลักษณะเป็นงานโครงการแบบเบ็ดเสร็จ (Turnkey)
2. **กลุ่มลูกค้าภาคเอกชน** นับเป็นกลุ่มลูกค้าหลักของบริษัทฯ ซึ่งประกอบด้วยบริษัทจดทะเบียนในตลาดหลักทรัพย์แห่งประเทศไทย และบริษัทในอุตสาหกรรมเทคโนโลยีสารสนเทศที่มีความรู้ความสามารถในการเข้าประมวลงานกับหน่วยงานภาครัฐ โดยกลุ่มลูกค้าภาคเอกชนจะมีลักษณะการพิจารณาคัดเลือกจากการเปรียบเทียบราคา คุณภาพของผลิตภัณฑ์ คุณสมบัติทั้งด้านประสิทธิภาพ ความเชี่ยวชาญ และผลงานในอดีต
3. **บุคคลทั่วไป** นอกจากกลุ่มลูกค้าภาครัฐและกลุ่มลูกค้าภาคเอกชน บริษัทฯ มีรายได้จากการขายสินค้าให้กับบุคคลทั่วไปที่ซื้อสินค้ากับบริษัทฯ ในลักษณะลูกค้ารายย่อย

Exhibit 3. สัดส่วนการจำหน่ายแบ่งตามกลุ่มลูกค้าเป้าหมาย

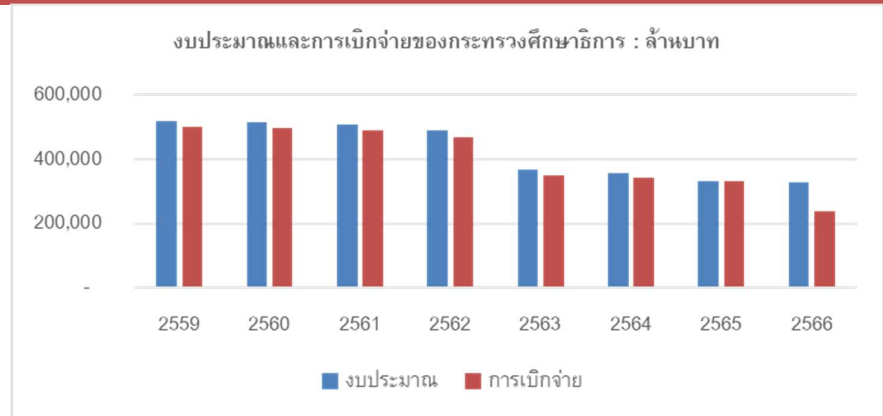
กลุ่มลูกค้าเป้าหมาย	ปี 2563		ปี 2564		ปี 2565		9M2566	
	ล้านบาท	ร้อยละ	ล้านบาท	ร้อยละ	ล้านบาท	ร้อยละ	ล้านบาท	ร้อยละ
รายได้จากภาคเอกชน	865.4	63.7	664.9	76.3	805.8	78.6	729.2	72.6
รายได้จากภาครัฐ	488.4	35.9	202.9	23.3	218.7	21.3	274.2	27.3
บุคคลทั่วไป	5.5	0.4	3.4	0.4	1.0	0.1	0.5	0.0
รวม	1359.3	100.0	871.2	100.0	1025.5	100.0	1003.9	100.0

Source: Company

ภาวะอุตสาหกรรมและการแข่งขัน

บริษัทฯ ดำเนินธุรกิจมุ่งเน้นกลุ่มลูกค้าเป้าหมายที่เป็นหน่วยงานภาครัฐ โดยเฉพาะหน่วยงานที่เกี่ยวข้องกับภาคการศึกษาที่เป็นหน่วยงานที่ให้ความสำคัญในการส่งเสริมเทคโนโลยีสารสนเทศเพื่อเสริมสร้างศักยภาพทางการศึกษาให้กับทั้งผู้สอนและผู้เรียน ทั้งนี้บริษัทฯ ให้ความสำคัญกับภาคการศึกษาในส่วนของโรงเรียนระดับชั้นประถมศึกษาจนถึงมัธยมศึกษา ซึ่งมีจำนวนทั่วประเทศมากกว่า 32,000 แห่ง โดยบริษัทฯ มีประสบการณ์ ความเชี่ยวชาญในงานที่มีลักษณะของโครงการมีความซับซ้อน มีความพร้อมในการสรรหาผลิตภัณฑ์ให้มีคุณลักษณะเฉพาะตรงตามความต้องการของกลุ่มลูกค้า รวมถึงบริษัทฯ ยังมีความพร้อมในการดำเนินงานในพื้นที่ภูมิศาสตร์อันหลากหลาย

Exhibit 4. งบประมาณและการเบิกจ่ายของกระทรวงศึกษาธิการ



Source: Company

จากข้อมูลงบประมาณและการเบิกจ่ายเงินงบประมาณของกระทรวงศึกษาธิการระหว่างปี 2559 – 2566 สามารถพิจารณาได้ว่าถึงแม้ว่าถึงแม้งบประมาณและการเบิกจ่ายเงินงบประมาณของกระทรวงศึกษาธิการจะมีแนวโน้มที่ลดลงอย่างต่อเนื่อง แต่อย่างไรก็ตามการลงทุนในเทคโนโลยีสารสนเทศเป็นปัจจัยพื้นฐานที่จะส่งเสริมทักษะการเรียนรู้ซึ่งเป็นส่วนสำคัญของการศึกษา ซึ่งบริษัทฯ ยังมีโอกาสที่จะเติบโตเนื่องจากคู่แข่งที่มีศักยภาพ ความพร้อม ได้รับการแต่งตั้งเป็นตัวแทนจำหน่ายสินค้าที่มีคุณลักษณะเฉพาะ อาทิ โปรแกรมซอฟต์แวร์ทางการศึกษาให้กับหน่วยงานการศึกษามีจำนวนน้อยราย

การแข่งขัน

บริษัทฯ ดำเนินธุรกิจด้านเทคโนโลยีสารสนเทศ และการสื่อสาร โดยเป็นผู้ออกแบบ ติดตั้ง และจัดจำหน่ายระบบเทคโนโลยีสารสนเทศ ระบบเครือข่าย อย่างครบวงจร (System Integrator) พร้อมทั้งให้บริการซ่อมแซม บำรุงรักษาและทำให้เข้าอุปกรณ์ โดยมุ่งเน้นกลุ่มลูกค้าเป้าหมายเป็นหน่วยงานภาครัฐที่เกี่ยวข้องกับภาคการศึกษา ซึ่งมีคู่แข่งจำนวนมากน้อย ราย แต่อย่างไรก็ตามในอุตสาหกรรมยังมีบริษัทที่ประกอบธุรกิจใกล้เคียงกับบริษัทฯ แต่มีความเชี่ยวชาญและกลุ่มลูกค้าเป้าหมายหลักที่แตกต่างกันไป ดังนี้

Exhibit 5. รายชื่อบริษัทที่ประกอบธุรกิจคล้ายกับบริษัทฯ

รายชื่อบริษัทที่ประกอบธุรกิจคล้ายกับบริษัทฯ System Integrator (SI) หรือ MA หรือ ให้เช่า (หน่วย: ล้านบาท)	ประเภทธุรกิจ	ทุนชำระ แล้ว	รายได้รวม ปี 2565	กำไรสุทธิ ปี 2565	รายได้รวม 9 เดือนแรก ปี 2566	กำไรสุทธิ 9 เดือนแรก ปี 2566
บริษัทที่จดทะเบียนในตลาดหลักทรัพย์แห่งประเทศไทย						
1. บริษัท เอสวีโอเอ จำกัด (มหาชน) (SVOA)	SI และ ให้เช่า	813.47	7,221.64	136.36	7,015.44	100.73
2. บริษัท สกาย ไอซีที จำกัด (มหาชน) (SKY)	SI	357.74	2,799.45	213.45	2,849.07	325.31
3. บริษัท แอ็ดวานซ์ อินโฟร์เมชัน เทคโนโลยี จำกัด (มหาชน) (AIT)	SI	1,431.37	6,726.59	541.64	4,709.39	341.93
1. บริษัท เทิร์นคีย์ คอมมูนิเคชั่น เซอร์วิส จำกัด (มหาชน) (TKC)	SI	300.00	2,461.88	243.19	3,208.46	202.72
2. บริษัท ดิทโต (ประเทศไทย) จำกัด (มหาชน) (DITTO)	SI	330.36	1,239.90	234.75	1,412.54	269.97
3. บริษัท อินเทอร์เน็ตเนชั่นแนล รีเสิร์ช คอร์ปอเรชั่น จำกัด (มหาชน) (IRCP)	SI	311.74	1,322.58	49.05	807.24	4.77
บริษัทที่ไม่ได้จดทะเบียนในตลาดหลักทรัพย์แห่งประเทศไทย						
4. บริษัท สุปรีม ดิสทริบิวชัน จำกัด (มหาชน) (SPREME)	SI และ MA และให้ เช่า	280.00	1,037.50	99.24	1,013.56	122.69
5. บริษัท คอมพิวเตอร์ยูนิเยน จำกัด	SI และ MA และให้ เช่า	200.00	2,812.06	56.08	-	-
6. บริษัท ริโก้ เซอร์วิสเชส (ประเทศไทย) จำกัด	SI และ MA	2.05	922.71	153.22	-	-
7. บริษัท คอม เทรดิง จำกัด	SI และ MA	30.00	292.21	3.10	-	-
8. บริษัท เอเอสแอล ออโตเมทเท็ด (ประเทศไทย) จำกัด	SI และ ให้เช่า	111.00	210.64	4.47	-	-
9. บริษัท ยูไนเต็ด อินโฟร์เมชัน ไฮเวย์ จำกัด	SI	600.00	2,432.45	22.16	-	-
10. บริษัท ยิบอินซอย จำกัด	SI	220.00	5,107.43	12.00	-	-
11. ห้างหุ้นส่วนจำกัด มิวนิค ซัพพลาย	SI	5.00	30.83	0.30	-	-

Source: Company

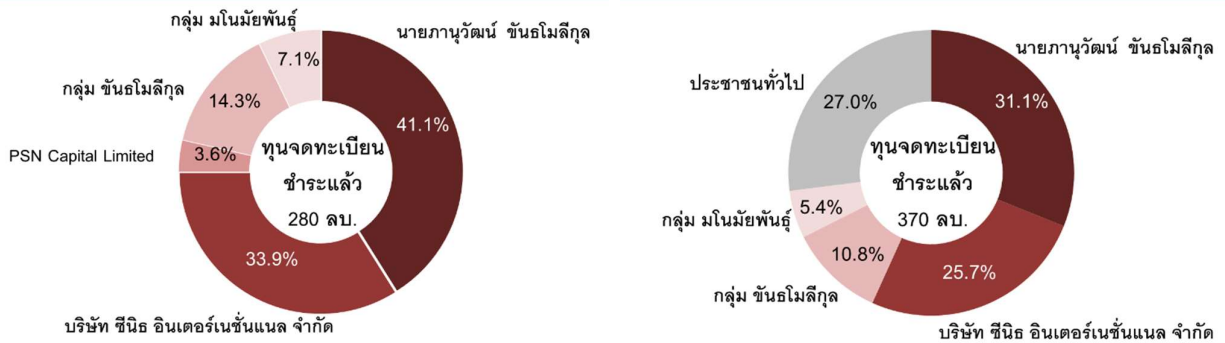
ข้อมูลสรุปการเสนอขายหุ้น IPO

บริษัทฯ จะมีทุนจดทะเบียน 370 ล้านบาท มูลค่าที่ตราไว้หุ้นละ 0.5 บาท ภายหลังจากการเสนอขายในครั้งนี้ โดยหุ้นสามัญที่เสนอขายในครั้งนี้มีจำนวน 200 ล้านหุ้น มูลค่าที่ตราไว้หุ้นละ 0.5 บาท คิดเป็นร้อยละ 27.02 ของจำนวนหุ้นที่จำหน่ายได้แล้วทั้งหมดภายหลังจากการเสนอขายหุ้นสามัญเพิ่มทุนในครั้งนี้ แบ่งเป็นการเสนอขายหุ้นสามัญเพิ่มทุนจำนวน 180 ล้านหุ้น และการเสนอขายหุ้นเดิมจาก PSN Capital Limited อีกจำนวน 20 ล้านหุ้น โดยเป็นการเสนอขายในราคาเดียวกันทั้งหมด

บริษัทมีวัตถุประสงค์ที่จะนำเงินที่ได้จากการเสนอขายหุ้นสามัญเพิ่มทุน ดังนี้

1. เพื่อเป็นเงินทุนรองรับการประมูลโครงการที่มีขนาดใหญ่
2. เพื่อลงทุนซื้อกิจการเพื่อต่อยอดธุรกิจเดิมของบริษัทฯ (Mergers & Acquisitions)
3. เพื่อเป็นเงินทุนหมุนเวียนในการดำเนินธุรกิจและการดำเนินการอื่นใดเพื่อให้เกิดผลประโยชน์สูงสุดต่อบริษัทฯ

Exhibit 6. โครงสร้างผู้ถือหุ้นก่อนและหลัง IPO



1. บริษัท ซีนิธ อินเทอร์เน็ตเซ็นแนล จำกัด มีกรรมกร่วมกับบริษัทจำนวน 2 คน คือ นางสาวศุภรณ์ มโนมัยพันธ์ และ นายภาณุพงศ์ ชันธโมลกุล โดยที่ บริษัท ซีนิธ อินเทอร์เน็ตเซ็นแนล จำกัด มีผู้ถือหุ้น 4 คน ได้แก่ 1) นางสาวศุภรณ์ มโนมัยพันธ์ 2) นายภาณุพงศ์ ชันธโมลกุล 3) นายศุภวิชญ์ ชันธโมลกุล 4) นายนิธิต ชันธโมลกุล โดยทั้ง 4 คน ถือหุ้นคนละจำนวนร้อยละ 25.00 จากหุ้นที่มีสิทธิออกเสียงทั้งหมดใน บริษัท ซีนิธ อินเทอร์เน็ตเซ็นแนล จำกัด
2. PSN Capital Limited เป็นนิติบุคคลในเขตบริหารพิเศษฮ่องกงแห่งสาธารณรัฐประชาชนจีน มีผู้ถือหุ้น 2 คน ได้แก่ 1) นายภาณุวัฒน์ ชันธโมลกุล ถือหุ้นจำนวนร้อยละ 98.00 จากหุ้นที่มีสิทธิออกเสียงทั้งหมดของบริษัท 2) นายภาณุพงศ์ ชันธโมลกุล ถือหุ้นจำนวนร้อยละ 2.00 จากหุ้นที่มีสิทธิออกเสียงทั้งหมดของบริษัท

Source: Company

วิเคราะห์ผลการดำเนินงาน

ภาพรวมผลการดำเนินงานปี 2563-2565 และ 9M66

ในปี 2563 ถึงปี 2565 บริษัทฯ มีรายได้รวมจากการขายและให้บริการจากธุรกิจจำหน่ายและติดตั้ง ธุรกิจ MA และธุรกิจให้เช่า เป็นจำนวนเท่ากับ 1,359.30 ล้านบาท 871.19 ล้านบาท และ 1,025.48 ล้านบาท ตามลำดับ คิดเป็นอัตรากาลดลงร้อยละ 35.91 และอัตราการเพิ่มขึ้นร้อยละ 17.71 เมื่อเทียบกับช่วงเวลาเดียวกันของปีก่อน ตามลำดับ

โดยรายได้จากการขายและให้บริการในปี 2564 ที่ลดลง เมื่อเปรียบเทียบกับปี 2563 เนื่องจากสถานการณ์การแพร่ระบาดของเชื้อโควิด-19 ส่งผลให้หน่วยงานภาครัฐในหลายส่วน ซึ่งเป็นกลุ่มลูกค้าหลักของบริษัทฯ ชะลอการใช้งบประมาณด้านการลงทุนในอุปกรณ์เทคโนโลยีสารสนเทศลง เนื่องจากภาครัฐเร่งใช้งบประมาณด้านสาธารณสุขเป็นจำนวนมากเพื่อรองรับสถานการณ์การแพร่ระบาดของเชื้อโควิด-19

สำหรับปี 2565 บริษัทฯ มีรายได้เพิ่มขึ้นเมื่อเปรียบเทียบกับรายได้จากการขายและให้บริการของปี 2564 โดยการเพิ่มขึ้นของรายได้ดังกล่าวมีสาเหตุหลักมาจากการที่บริษัทฯ ได้รับคัดเลือกเป็นผู้ให้บริการวางระบบเครือข่าย (System Integration) ให้กับบริษัทแห่งหนึ่งซึ่งมีเจ้าของโครงการคือ สำนักงานพัฒนาวิทยาศาสตร์และเทคโนโลยีแห่งชาติ (สวทช.)

ต้นทุนขายและให้บริการของบริษัทฯ ในปี 2563 ถึงปี 2565 เท่ากับ 1,092.37 ล้านบาท 669.00 ล้านบาท และ 805.77 ล้านบาทตามลำดับ คิดเป็นสัดส่วนร้อยละ 80.36 ร้อยละ 76.79 และร้อยละ 78.57 ของรายได้จากการขายและให้บริการในแต่ละปีตามลำดับ หรือคิดเป็นอัตราการลดลงร้อยละ 38.76 และอัตราการเพิ่มขึ้นร้อยละ 20.44 เมื่อเทียบกับช่วงเวลาเดียวกันของปีก่อนตามการเปลี่ยนแปลงของรายได้จากการขายและให้บริการ ตามลำดับ

สำหรับงวด 9 เดือนแรกของปี 2566 บริษัทฯ มีรายได้จากการขายและให้บริการเท่ากับ 1,003.88 ล้านบาท เพิ่มขึ้นร้อยละ 11.06 เมื่อเปรียบเทียบกับรายได้จากการขายและให้บริการจำนวน 903.90 ล้านบาท ของช่วงเวลาเดียวกันในปี 2565 โดยการเพิ่มขึ้นของรายได้ดังกล่าวมีสาเหตุหลักมาจากการที่บริษัทฯ สามารถประมูลงานโครงการใหญ่ได้แก่โครงการพัฒนาระบบนิเวศน์ศูนย์ดิจิทัลชุมชนอย่างยั่งยืน กิจกรรมที่ 1 จัดให้มีศูนย์บริการอินเทอร์เน็ตสาธารณะ (“ศูนย์ดิจิทัลชุมชน”) ซึ่งมีมูลค่างานสูงถึง 500 ล้านบาท

สำหรับต้นทุนในการจัดจำหน่ายและค่าใช้จ่ายในการบริหารในช่วง 9 เดือนแรกของปี 2566 เท่ากับ 86.71 ล้านบาท คิดเป็นอัตราการเพิ่มขึ้นร้อยละ 9.56 เมื่อเปรียบเทียบกับช่วงเวลาเดียวกันของปี 2565 โดยค่าใช้จ่ายหลักที่เพิ่มขึ้น ได้แก่ เงินเดือนและโบนัสพนักงานสำนักงานที่เพิ่มขึ้นจำนวน 5.59 ล้านบาท เนื่องจากมีการปรับโครงสร้างเพิ่มจำนวนพนักงานเพื่อรองรับการขายตัวของรายได้บริษัทฯ

บริษัทฯ มีกำไรสุทธิในปี 2563 ถึงปี 2565 และงวด 9 เดือนแรกของปี 2565 และงวด 9 เดือนแรกของปี 2566 เท่ากับ 123.52 ล้านบาท 110.53 ล้านบาท 99.24 ล้านบาท 100.31 ล้านบาท และ 122.69 ล้านบาท ตามลำดับ คิดเป็นอัตรากำไรสุทธิเท่ากับร้อยละ 8.92 ร้อยละ 12.26 ร้อยละ 9.57 ร้อยละ 11.00 และร้อยละ 12.10 ตามลำดับ

Exhibit 7. ผลการดำเนินงานรายไตรมาส

Supreme Distribution Public Company Limited
STATEMENT OF PROFIT & LOSS (CONSOLIDATED)

(Unit : Btm)	1Q65	2Q65	3Q65	4Q65	1Q66	2Q66	3Q66	QoQ	YoY	9M65	9M66	YoY
Revenues												
Sales	183.8	138.6	581.5	121.6	550.1	185.6	268.2	44.5%	-53.9%	903.9	1,003.9	11.06%
COGS (Ex Depre)	-72.6	-103.1	-519.4	-98.1	-435.6	-115.3	-210.5			-695.1	-761.4	
Gross margin	111.2	35.5	62.1	23.5	114.5	70.3	57.7	-18.0%	-7.2%	208.8	242.5	16.1%
General administrative expenses	-24.5	-27.1	-27.5	-27.2	-28.4	-30.1	-28.2	6.6%	-2.5%	-79.1	-86.7	-9.6%
EBITDA	86.7	8.3	34.6	-3.7	86.1	40.2	29.5	-26.5%	-14.8%	129.7	155.8	20.1%
Depreciation & Amortization	-3.6	-3.6	-3.6	-1.8	-2.8	-3.8	-3.8			-10.9	-10.5	
EBIT	83.1	4.7	31.0	-5.4	83.3	36.3	25.6	-29.4%	-17.3%	118.8	145.2	22.2%
Interest expense	-0.3	-0.4	-0.3	-0.2	-0.3	-0.2	-0.5			-1.0	-1.0	
Other income (expenses)	2.7	2.1	3.3	3.9	5.3	2.8	1.5			8.2	9.7	
Pretax profit	85.6	6.4	34.0	-1.8	88.3	38.9	26.7	-31.5%	-21.6%	126.0	153.9	22.2%
Tax	-17.2	-1.5	-7.0	0.7	-17.7	-8.0	-5.5			-25.7	-31.2	-21.6%
Net Profit before equity sharing	68.4	4.9	27.1	-1.1	70.7	30.9	21.1	-31.6%	-21.9%	100.3	122.7	22.3%
Equity sharing	0.0	0.0	0.0	0.0	0.0	0.0	0.0			0.0	0.0	
Less Minority Interest	0.0	0.0	0.0	0.0	0.0	0.0	0.0			0.0	0.0	
Net Profit before extra item	68.4	4.9	27.1	-1.1	70.7	30.9	21.1	-31.6%	-21.9%	100.3	122.7	22.3%
Extraordinary Loss (Hedging)	0.0	0.0	0.0	0.0	0.0	0.0	0.0			0.0	0.0	
Extraordinary items	0.0	0.0	0.0	0.0	0.0	0.0	0.0			0.0	0.0	
Impairment Loss on asset	0.0	0.0	0.0	0.0	0.0	0.0	0.0			0.0	0.0	
Reported Net Profit	68.4	4.9	27.1	-1.1	70.7	30.9	21.1	-31.6%	-21.9%	100.3	122.7	22.31%
Gross margin with depreciation (%)	60.5%	25.6%	10.7%	19.3%	20.8%	37.9%	21.5%			23.1%	24.2%	
EBITDA margin (%)	47.2%	6.0%	6.0%	-3.0%	15.7%	21.6%	11.0%			14.3%	15.5%	
EBIT margin (%)	45.2%	3.4%	5.3%	-4.5%	15.1%	19.6%	9.6%			13.1%	14.5%	
Net profit margin before extra items (%)	37.2%	3.5%	4.7%	-0.9%	12.8%	16.7%	7.9%			11.1%	12.2%	
Net profit margin (%)	37.2%	3.5%	4.7%	-0.9%	12.8%	16.7%	7.9%			11.1%	12.2%	

Source: Company

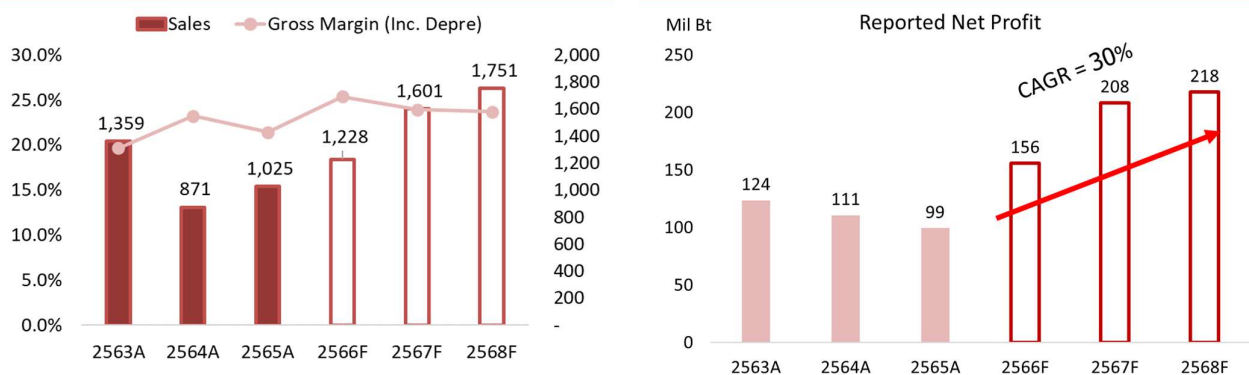
คาดการณ์ดำเนินงานปี 2567-2568 เติบโตต่อเนื่อง

ฝ่ายวิเคราะห์ คาดการณ์รวมในปี 2566-2568 ที่ 1.2 พันล้านบาท 1.6 พันล้านบาท และ 1.7 พันล้านบาท ตามลำดับ โดยคิดเป็นอัตราการเติบโตที่ร้อยละ 20 ร้อยละ 30 และ ร้อย 9 ตามลำดับ โดยในปี 2566 บริษัทฯ สามารถประมุลงานโครงการขนาดใหญ่ได้ ในขณะที่ปี 2567 ยังประเมินว่ามีแนวโน้มที่บริษัทฯ จะเข้าประมุลงานขนาดใหญ่เพิ่มมากขึ้นจากปี 2566 เนื่องด้วยในปี 2566 นั้น การเบิกจ่ายงบประมาณของกระทรวงศึกษาธิการ น้อยกว่า งบประมาณที่ตั้งไว้ แต่ปี 2567 นั้นงบประมาณของกระทรวงศึกษาธิการยังใกล้เคียงกับปี 2567 ที่ราว 3.28 แสนล้านบาท แต่การเบิกจ่ายงบประมาณคาดว่าจะทำได้รวดเร็วและเพิ่มขึ้นกว่าปี 2566 หลักจากที่มีการจัดตั้งรัฐบาลเป็นที่เรียบร้อย ในช่วงปลายปี 2566 ที่ผ่านมา

อัตรากำไรขั้นต้นในปี 2566-2568 ฝ่ายวิเคราะห์ ประเมินไว้ ที่ร้อยละ 25.38 ร้อยละ 23.94 และร้อยละ 23.70 ตามลำดับ ซึ่งสูงกว่าในอดีตที่ราว 21% เนื่องด้วยบริษัทฯ มีรายได้งานใหญ่เข้าระบบคอมพิวเตอร์และอุปกรณ์ต่อพ่วง ที่มีอัตราการทำกำไรค่อนข้างสูง ร้อยละ 40 ถึง ร้อยละ 50 ส่งผลให้อัตรากำไรทำกำไรโดยรวมของบริษัทฯ เพิ่มขึ้น

สำหรับกำไรในปี 2566-2568 ฝ่ายวิเคราะห์ ประเมินไว้ ที่ 156 ล้านบาท 208 ล้านบาท และ 218 ล้านบาท ตามลำดับ คิดเป็นอัตราการเติบโตเฉลี่ย (CAGR) ร้อยละ 30 ตามรายได้ที่เพิ่มขึ้นและอัตราการทำกำไรที่สูงขึ้น

Exhibit 8. ผลการดำเนินงานที่ผ่านมาและการเติบโตในอนาคต



Source: Company, Trinity Research

การประเมินมูลค่าหุ้น

ประเมิน Fair value สิ้นปี 2567 ที่ 4.80 บาทต่อหุ้น

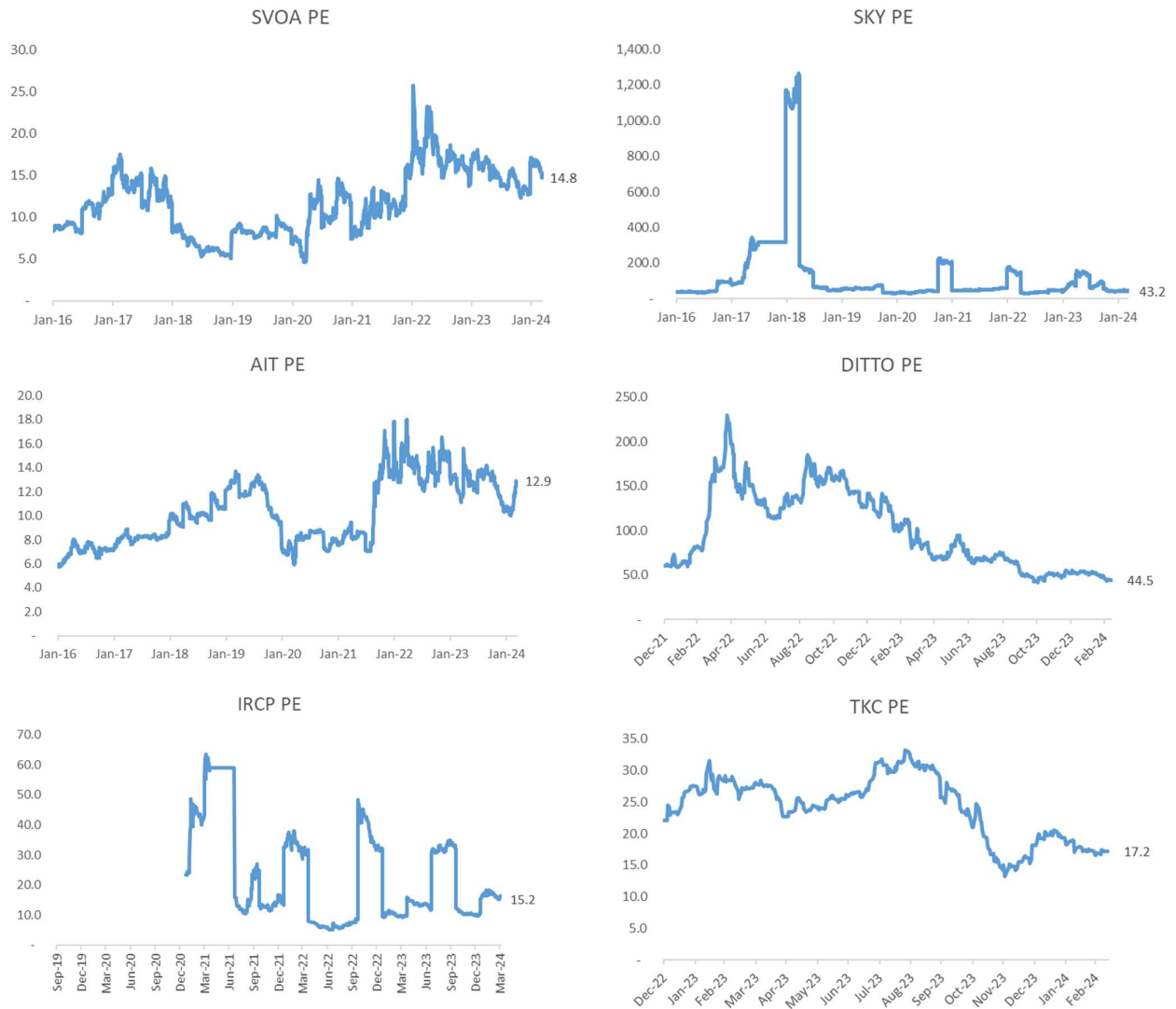
ฝ่ายวิเคราะห์ฯ ประเมินมูลค่าหุ้น SPREME สิ้นปี 2567 ที่ 4.80 บาท ด้วยวิธี P/E Ratio ที่ 17 เท่า ซึ่งใกล้เคียงของหุ้นในกลุ่ม System Integration ที่ 17.4 เท่า บนคาดการณ์ EPS ปี 2567 ที่ 0.28 บาทต่อหุ้น

Exhibit 9. PE เฉลี่ยของหุ้นที่ให้บริการ System Integration

	SVOA	SKY	AIT	TKC	DITTO	IRCP	Average (Ex SKY, DITTO)
Avg PER	11.7	121.1	10.3	24.2	100.3	23.2	<u>17.4</u>

Source: Bloomberg

Exhibit 10. PE ของหุ้นที่ให้บริการ System Integration



Source: Bloomberg

บริษัทหลักทรัพย์ ทรินิตี้ จำกัด เลขที่ 1 อาคารพาร์ค สยาม ชั้น 22 และห้อง 2301 ชั้น 23 ถนนคอนแวนต์ แขวงสีลม เขตบางรัก กรุงเทพฯ 10500

รายงานฉบับนี้จัดทำขึ้นโดยข้อมูลเท่าที่ปรากฏและเชื่อว่าเป็นที่น่าเชื่อถือได้ แต่ไม่ถือเป็นการยืนยันความถูกต้องและความสมบูรณ์ของข้อมูลนั้นๆ โดยบริษัทหลักทรัพย์ ทรินิตี้ จำกัด ผู้จัดทำขอสงวนสิทธิ์ในการเปลี่ยนแปลงความเห็นหรือประมาณการต่างๆ ที่ปรากฏในรายงานฉบับนี้โดยไม่ต้องแจ้งล่วงหน้า รายงานฉบับนี้มีวัตถุประสงค์เพื่อใช้ประกอบการตัดสินใจของนักลงทุน โดยไม่ได้เป็นการแนะนำหรือชักชวนให้นักลงทุนทำการซื้อหรือขายหลักทรัพย์ หรือตราสารทางการเงินใดๆ ที่ปรากฏในรายงาน

นโยบายการจ่ายเงินปันผล

บริษัทฯ มีนโยบายจ่ายเงินปันผลในแต่ละปีในอัตราไม่น้อยกว่าร้อยละ 40 ของกำไรสุทธิหลังจากหักภาษีเงินได้นิติบุคคลของงบการเงินเฉพาะของบริษัทฯ และหลังหักเงินสำรองตามกฎหมาย และเงินสะสมอื่นๆ ตามที่บริษัทฯ กำหนด ทั้งนี้ การจ่ายเงินปันผลดังกล่าวอาจมีการเปลี่ยนแปลงขึ้นอยู่กับฐานะการเงิน ผลการดำเนินงาน แผนการลงทุน ความจำเป็นและความเหมาะสมอื่นๆ ในอนาคต ตามที่คณะกรรมการบริษัท และ/หรือผู้ถือหุ้นของบริษัทฯ เห็นสมควร

ปัจจัยเสี่ยง

1. ความเสี่ยงจากการพึ่งพิงประธานเจ้าหน้าที่บริหารและทีมงาน
2. ความเสี่ยงด้านการจัดหาสินค้าจากผู้จัดจำหน่าย
3. ความเสี่ยงจากการพึ่งพิงลูกค้า
4. ความเสี่ยงจากการพึ่งพิงผู้จัดจำหน่าย
5. ความเสี่ยงจากการเปลี่ยนแปลงและการพัฒนาของเทคโนโลยี
6. ความเสี่ยงจากความไม่สม่ำเสมอของรายได้
7. ความเสี่ยงจากการส่งมอบงาน
8. ความเสี่ยงจากข้อพิพาททางกฎหมาย
9. ความเสี่ยงจากเงื่อนไขการกู้ยืมเงินจากสถาบันการเงิน

ปัจจุบันบริษัทฯ มีคดีที่อยู่ระหว่างการพิจารณาของศาลปกครองกลาง โดยที่ศาลปกครองกลางยังมิได้กำหนดวันสิ้นสุดการแสวงหาข้อเท็จจริงแต่อย่างใด โดยในกรณีที่บริษัทฯ เป็นฝ่ายแพ้คดี บริษัทฯ จะถูกบังคับให้จ่ายชดเชยค่าเสียหายให้โจทก์สูงสุดเป็นจำนวนไม่เกิน 52.66 ล้านบาท

Supreme Distribution Public Company Limited					
Income statement					
Year End Dec (Btm)	2564A	2565A	2566F	2567F	2568F
Sales	871	1,025	1,228	1,601	1,751
Cost of good sold	(669)	(806)	(916)	(1,218)	(1,336)
Gross Profit	202	220	311	383	415
SG&A	(95)	(106)	(125)	(131)	(144)
EBITDA	125	126	200	266	285
Depreciation & Amortization	(18)	(13)	(14)	(14)	(14)
EBIT	107	113	186	252	271
Equity Shares	0	0	0	0	0
Financial Costs	(1)	(1)	(2)	(1)	(1)
Other Income	30	12	10	10	2
Other Expenses	0	0	0	0	0
Pretax Profit	136	124	195	260	272
Tax	(26)	(25)	(39)	(52)	(54)
Net Profit before minority	111	99	156	208	218
Less Minority Interest	0	0	0	0	0
Net Profit before Extra.	111	99	156	208	218
Impairment loss on assets	0	0	0	0	0
Extraordinary items	0	0	0	0	0
Reported Net Profit	111	99	156	208	218
EPS (Bt)	0.50	0.18	0.28	0.28	0.29
Core (EPS)	0.50	0.18	0.28	0.28	0.29
Statements of Financial Position					
Year End Dec (Btm)	2564A	2565A	2566F	2567F	2568F
Cash in hand & at banks	390	208	245	799	904
Short term investment	122	124	126	129	131
Accounts receivable -net	228	202	168	219	240
Inventories	49	38	124	165	181
Other current assets	13	6	7	9	10
Total Current Assets	803	577	670	1,320	1,466
Investments	201	147	147	147	147
Property, Plant & Equipment	5	4	6	7	8
Good will	0	0	0	0	0
Intangible assets	48	54	54	54	54
Deferred tax assets	12	13	13	13	13
Others	1	1	1	1	1
Total Assets	1,071	795	890	1,542	1,688
Loans and O/D from banks	0	0	0	0	0
Account payable-trade	184	117	124	165	181
Current portion 1 yr L/T loans	9	6	6	5	5
Other current liabilities	36	17	18	18	18
Total Current Liabilities	230	141	147	188	204
Long-term debt	18	29	24	22	21
Other	13	18	19	20	21
Total Liabilities	260	188	189	230	246
Capital	110	280	280	766	766
Legal reserve	11	28	28	37	37
Unappropriated	690	299	393	509	639
Others	0	0	0	0	0
Total Equity before MI	811	607	701	1,312	1,442
Minority Interest	0	0	0	0	0
Total Equity	811	607	701	1,312	1,442
Total Liabilities & Equity	1,071	795	890	1,542	1,688
Assumption					
Assumption	2564A	2565A	2566F	2567F	2568F
Revenues Grow th	-36%	18%	20%	30%	9%
Gross Margin	23.2%	21.4%	25.4%	23.9%	23.7%

บริษัทหลักทรัพย์ ตรีเนิตี้ จำกัด เลขที่ 1 อาคารพาร์ค สยาม ชั้น 22 และห้อง 2301 ชั้น 23 ถนนคอนแวนต์ แขวงสีลม เขตบางรัก กรุงเทพฯ 10500

รายงานฉบับนี้จัดทำขึ้นโดยข้อมูลเท่าที่ปรากฏและเชื่อว่าเป็นที่น่าเชื่อถือดี แต่ไม่ถือเป็นการยืนยันความถูกต้องและความสมบูรณ์ของข้อมูลนั้นๆ โดยบริษัทหลักทรัพย์ ตรีเนิตี้ จำกัด ผู้จัดทำขอสงวนสิทธิ์ในการเปลี่ยนแปลงความเห็นหรือประมาณการต่างๆ ที่ปรากฏในรายงานฉบับนี้โดยไม่ต้องแจ้งล่วงหน้า รายงานฉบับนี้มีวัตถุประสงค์เพื่อใช้ประกอบการตัดสินใจของนักลงทุน โดยไม่ได้เป็นการแนะนำหรือชักชวนให้นักลงทุนทำการซื้อหรือขายหลักทรัพย์ หรือตราสารทางการเงินใดๆ ที่ปรากฏในรายงาน

Supreme Distribution Public Company Limited
Cash Flow Statement

Year End Dec (Btm)	2564A	2565A	2566F	2567F	2568F
Pre-tax profit	137	125	196	262	273
Depreciation	18	13	14	14	14
Chg in working capital	(26)	(25)	(39)	(52)	(54)
Tax paid	0	0	0	0	0
Other operating activities	122	(36)	(46)	(52)	(20)
CF from Operating	252	77	125	172	213
Capital expenditure	(34)	(17)	(15)	(15)	(15)
Change in investments	81	52	(2)	(3)	(3)
Other investing activities	0	0	0	0	0
CF from Investment	47	35	(17)	(18)	(18)
Capital Increase	0	187	0	495	0
Debt Financing	25	9	(7)	(2)	(2)
Dividend (incl. tax)	(200)	(470)	(62)	(83)	(87)
Other financing activities	6	(21)	(2)	(10)	(1)
CF from Financing	(169)	(295)	(70)	399	(90)
Change in Cash	130	(183)	38	553	105
Beginning Cash	261	390	208	245	799
Ending Cash	390	208	245	799	904

Key Ratios

Year End Dec (Bt mn)	2564A	2565A	2566F	2567F	2568F
Per Share (Bt)					
EPS	0.50	0.18	0.28	0.28	0.29
DPS	0.91	0.84	0.11	0.11	0.12
BV	3.68	1.08	1.25	1.77	1.95
CF	1.14	0.14	0.22	0.23	0.29
* number of shares based on par 0.5 THB					
Liquidity Ratio (x)					
Current Ratio	3.50	4.09	4.56	7.02	7.18
Quick Ratio	3.28	3.82	3.72	6.14	6.29
Profitability Ratio (%)					
Gross Margin (Inc. Depre)	23.21%	21.43%	25.38%	23.94%	23.70%
EBITDA Margin	14.31%	12.29%	16.29%	16.59%	16.28%
EBIT Margin	12.25%	11.06%	15.18%	15.74%	15.50%
Net Margin	12.26%	9.57%	12.59%	12.94%	12.41%
ROE	12.98%	14.00%	23.82%	20.71%	15.80%
Efficiency Ratio					
ROA	10.32%	12.48%	17.50%	13.52%	12.89%
ROFA	2035%	2353%	2785%	2991%	2609%
Leverage Ratio (x)					
Debt to Equity	0.03	0.06	0.04	0.02	0.02
Net Debt to Equity	Cash	Cash	Cash	Cash	Cash
Interest Coverage Ratio	115.83	95.71	119.45	172.40	191.45
Growth					
Sales Growth	-35.91%	17.71%	19.70%	30.43%	9.39%
EBITDA Growth	-53.44%	1.07%	58.65%	32.86%	7.33%
Net Profit Growth	-10.52%	-10.21%	56.96%	33.78%	4.42%
EPS Growth	-10.52%	-64.72%	56.96%	1.24%	4.42%
Valuation					
PER (x)	9.55	27.08	17.26	17.04	16.32
P/BV (x)	1.30	4.43	3.84	2.71	2.46
EV/EBITDA (x)	25.57	26.83	16.69	10.47	9.38
P/CF (x)	4.20	34.69	21.44	20.71	16.71
Dividend Yield (%)	18.94%	17.49%	2.32%	2.35%	2.45%
Dividend Payout Ratio (%)	181%	474%	40%	40%	40%

* Stock price based on target price @ 4.8

บริษัทหลักทรัพย์ ตรีเนิตี้ จำกัด เลขที่ 1 อาคารพาร์ค สยาม ชั้น 22 และห้อง 2301 ชั้น 23 ถนนคอนแวนต์ แขวงสีลม เขตบางรัก กรุงเทพฯ 10500

รายงานฉบับนี้จัดทำขึ้นโดยข้อมูลเท่าที่ปรากฏและเชื่อว่าเป็นที่น่าเชื่อถือได้ แต่ไม่ถือเป็นการยืนยันความถูกต้องและความสมบูรณ์ของข้อมูลนั้นๆ โดยบริษัทหลักทรัพย์ ตรีเนิตี้ จำกัด ผู้จัดทำขอสงวนสิทธิ์ในการเปลี่ยนแปลงความเห็นหรือประมาณการต่างๆ ที่ปรากฏในรายงานฉบับนี้โดยไม่ต้องแจ้งล่วงหน้า รายงานฉบับนี้มีวัตถุประสงค์เพื่อใช้ประกอบการตัดสินใจของนักลงทุน โดยไม่ได้เป็นการแนะนำหรือชักชวนให้ นักลงทุนทำการซื้อหรือขายหลักทรัพย์ หรือตราสารทางการเงินใดๆ ที่ปรากฏในรายงาน

Corporate Governance Report Rating

ช่วงคะแนน Score	สัญลักษณ์ Range Number of Logo	ความหมาย	Description
90 - 100		ดีเลิศ	Excellent
80 - 89		ดีมาก	Very Good
70 - 79		ดี	Good
60 - 69		ดีพอใช้	Satisfactory
50 - 59		ผ่าน	Pass
ต่ำกว่า 50	No logo given	N/A	N/A

Disclaimer : การเปิดเผยผลการสำรวจของสมาคมส่งเสริมสถาบันกรรมการบริษัทไทย (IOD) ในเรื่องการกำกับดูแลกิจการ (Corporate Governance) นี้ เป็นการดำเนินการตามนโยบายของสำนักงานคณะกรรมการกำกับหลักทรัพย์และตลาดหลักทรัพย์ โดยการสำรวจของ IOD เป็นการสำรวจและประเมินจากข้อมูลของบริษัทจดทะเบียนในตลาดหลักทรัพย์แห่งประเทศไทย และตลาดหลักทรัพย์ เอ็มเอไอ (MAI) ที่มีการเปิดเผยต่อสาธารณะ และเป็นข้อมูลที่ผู้ลงทุนทั่วไปสามารถเข้าถึงได้ ดังนั้น ผลสำรวจดังกล่าวจึงเป็นการนำเสนอในมุมมองของบุคคลภายนอก โดยไม่ได้เป็นการประเมินการปฏิบัติ และมีได้มีการใช้ข้อมูลภายในเพื่อการประเมิน ผลสำรวจดังกล่าวจึงเป็นผลการสำรวจ ณ วันที่ปรากฏในรายงานการกำกับดูแลกิจการของบริษัทจดทะเบียนไทยเท่านั้น ดังนั้น ผลการสำรวจจึงอาจเปลี่ยนแปลงได้ภายหลังวันดังกล่าว หรือเมื่อข้อมูลที่เกี่ยวข้องมีการเปลี่ยนแปลง ทั้งนี้ บริษัทหลักทรัพย์ ทรินิตี้ จำกัด มิได้ยืนยัน ตรวจสอบ หรือรับรองถึงความถูกต้องครบถ้วนของผลการสำรวจดังกล่าวแต่อย่างใด

Anti-corruption Progress Indicators

บริษัทที่เข้าร่วมโครงการแนวร่วมปฏิบัติของภาคเอกชนไทยในการต่อต้านทุจริต (Thai CAC) ของสมาคมส่งเสริมสถาบันกรรมการบริษัทไทย แบ่งเป็น 2 กลุ่ม คือ

- ได้ประกาศเจตนารมณ์เข้าร่วม CAC
- ได้รับการรับรอง CAC

Disclaimer : การเปิดเผยผลการประเมินดัชนีชี้วัดความคืบหน้าการป้องกันการมีส่วนเกี่ยวข้องกับการทุจริตคอร์รัปชัน (Anti-Corruption Progress Indicators) ของบริษัทจดทะเบียนในตลาดหลักทรัพย์แห่งประเทศไทยที่จัดทำโดยสถาบันที่เกี่ยวข้องซึ่งมีการเปิดเผยโดยสำนักงานคณะกรรมการกำกับหลักทรัพย์และตลาดหลักทรัพย์นี้ เป็นการดำเนินการตามนโยบายและตามแผนพัฒนาความยั่งยืนสำหรับบริษัทจดทะเบียน โดยผลการประเมินดังกล่าว สถาบันที่เกี่ยวข้องอาศัยข้อมูลที่ได้รับจากบริษัทจดทะเบียนตามที่บริษัทจดทะเบียนได้ระบุในแบบแสดงข้อมูลเพื่อการประเมิน Anti-Corruption ซึ่งได้อ้างอิงข้อมูลมาจากแบบแสดงรายการข้อมูลประจำปี (แบบ 56-1) รายงานประจำปี (แบบ 56-2) หรือในเอกสารและหรือรายงานอื่นที่เกี่ยวข้องของบริษัทจดทะเบียนนั้น แล้วแต่กรณี ดังนั้น ผลการประเมินดังกล่าวจึงเป็นการนำเสนอในมุมมองของสถาบันที่เกี่ยวข้องซึ่งเป็นบุคคลภายนอก โดยมีได้เป็นการประเมินการปฏิบัติของบริษัทจดทะเบียนในตลาดหลักทรัพย์แห่งประเทศไทย และมีได้ใช้ข้อมูลภายในเพื่อการประเมิน

เนื่องจากผลการประเมินดังกล่าวเป็นเพียงผลการประเมิน ณ วันที่ปรากฏในผลการประเมินเท่านั้น ดังนั้น ผลการประเมินจึงอาจเปลี่ยนแปลงได้ภายหลังวันดังกล่าว หรือเมื่อข้อมูลที่เกี่ยวข้องมีการเปลี่ยนแปลง ทั้งนี้ บริษัทหลักทรัพย์ ทรินิตี้ จำกัด มิได้ยืนยัน ตรวจสอบ หรือรับรองความถูกต้องครบถ้วนของผลการประเมินดังกล่าวแต่อย่างใด