



## Factsheet

### บริษัท ทรินิตี้ วัฒนา จำกัด (มหาชน)

ประกอบธุรกิจหลักคือการลงทุนในกิจการ (Holding Company) และให้กู้ยืมระยะสั้นโดยมีบริษัทหลักทรัพย์ ทรินิตี้ จำกัด เป็นบริษัทแกน  
สถานะการเป็นบริษัทจดทะเบียนในตลาดหลักทรัพย์แห่งประเทศไทย (listed) :  เป็น  ไม่เป็น  
เสนอขายหุ้นกู้ระยะสั้น ชนิดระบุชื่อผู้ถือ ประเภทไม่ด้อยสิทธิ ไม่มีประกัน และมีผู้แทนผู้ถือหุ้นกู้อายุไม่เกิน 270 วัน  
“หุ้นกู้ระยะสั้นของบริษัท ทรินิตี้ วัฒนา จำกัด (มหาชน) ครั้งที่ 4/2567 (ชุดที่ 1) ครบกำหนดไถ่ถอนวันที่ 6 พฤศจิกายน พ.ศ. 2567” (“หุ้นกู้ชุดที่ 1”)  
เสนอขายระหว่างวันที่ 20 – 21 และ 23 พฤษภาคม พ.ศ. 2567

## ลักษณะตราสาร

อายุ	5 เดือน 13 วัน
อัตราดอกเบี้ย	คงที่ 3.50% ต่อปี
งวดการชำระดอกเบี้ย	ผู้ออกหุ้นกู้จะชำระดอกเบี้ยเพียงครั้งเดียวในวันครบกำหนดไถ่ถอนหุ้นกู้
มูลค่าการเสนอขายรวม	หุ้นกู้ชุดที่ 1 และหุ้นกู้ชุดที่ 2 เสนอขายรวมไม่เกิน 500 ลบ.
ผู้แทนผู้ถือหุ้นกู้	บริษัทหลักทรัพย์ ทรินิตี้ จำกัด
วัตถุประสงค์การใช้เงิน	เพื่อชำระคืนหนี้จากการออกตราสารหนี้ของบริษัทจำนวน 351.50 ลบ. และเป็นเงินทุนหมุนเวียนในการดำเนินกิจการจำนวน 148.50 ลบ. (หุ้นกู้ที่เสนอขายในครั้งนี้ มี 2 ชุด มูลค่ารวมการเสนอขายไม่เกิน 500.00 ลบ.)

## อันดับความน่าเชื่อถือ

-ไม่มีการจัดอันดับความน่าเชื่อถือ-

## รายละเอียดสำคัญอื่น

วันที่ออกตราสาร	24 พฤษภาคม พ.ศ. 2567
วันที่ครบกำหนดอายุ	6 พฤศจิกายน พ.ศ. 2567
ประเภทการเสนอขาย	ผู้ลงทุนสถาบัน ผู้ลงทุนรายใหญ่พิเศษ และ/หรือ ผู้ลงทุนรายใหญ่
ผู้จัดจำหน่าย	บริษัทหลักทรัพย์ ทรินิตี้ จำกัด
นายทะเบียนหุ้นกู้	บริษัท ทรินิตี้ วัฒนา จำกัด (มหาชน)

## อัตราส่วนทางการเงินที่สำคัญของผู้ออก

อัตราส่วนทางการเงิน	ค่าเฉลี่ย อุตสาหกรรม (ล่าสุด)	ปี 2566	ปี 2565	ปี 2564
เงินกองทุนสภาพคล่องสุทธิต่อหนี้สินทั่วไปและทรัพย์สินที่ต้องวางเป็นประกัน (NCR) (ร้อยละ) <sup>1</sup>	N/A	60.08	38.65	40.69
อัตราส่วนสภาพคล่อง (current ratio) (เท่า) <sup>1</sup>	N/A	1.31	1.45	1.51
ความสามารถในการชำระดอกเบี้ย (interest coverage ratio : ICR) (เท่า) <sup>1</sup>	N/A	(1.70)	3.22	5.06
หนี้สินที่มีภาระดอกเบี้ยต่อกำไรก่อนดอกเบี้ยจ่าย ภาษีเงินได้ ค่าเสื่อมราคาและค่าตัดจำหน่าย (IBD to EBITDA ratio) (เท่า) <sup>2</sup>	N/A	(15.13)	12.74	8.74
ความสามารถในการชำระภาระผูกพัน (debt service coverage ratio : DSCR) (เท่า) <sup>1</sup>	N/A	(0.07)	0.09	0.13
หนี้สินที่มีภาระดอกเบี้ยต่อส่วนของผู้ถือหุ้นรวม (interest bearing debt to equity : IBD/E ratio) (เท่า) <sup>2</sup>	N/A	2.73	2.77	2.17
อัตราผลตอบแทนจากสินทรัพย์ (ROA) (ร้อยละ)	N/A	(4.73)	4.91	6.85

<sup>1</sup> ยิ่งสูงยิ่งแสดงถึงความสามารถในการชำระคืนสูง

<sup>2</sup> ยิ่งสูงยิ่งแสดงถึงหนี้สินที่สูง

## ข้อกำหนดในการดำรงอัตราส่วนทางการเงิน

-ไม่มีข้อกำหนดในการดำรงอัตราส่วนทางการเงิน-

## ผลตอบแทนของตราสารรุ่นอื่นในตลาด (YTM)

-ไม่มีข้อมูล-

## ระดับความเสี่ยง

(พิจารณาจากอายุตราสารและอันดับความน่าเชื่อถือ)



## ความเสี่ยงของผู้ออก

### ความเสี่ยงด้านการชำระหนี้ตามตัวแลกเปลี่ยนและหนัก

ความเสี่ยงที่บริษัทฯ มีสภาพคล่องไม่เพียงพอที่จะจ่ายเงินมาชำระหนี้ที่ครบกำหนดตามตัวแลกเปลี่ยนและหนัก โดย ณ 31 ธ.ค. 2566 บริษัทฯ มีหนี้สินที่มีภาระดอกเบี้ยต่อกำไรก่อนดอกเบี้ยจ่าย ภาษีเงินได้ ค่าเสื่อมราคา และค่าตัดจำหน่าย (interest bearing debt to EBITDA ratio) เท่ากับ -15.13 เท่า โดยมีหนี้สินที่มีภาระดอกเบี้ย 3,793.12 ล้านบาท ซึ่งสัดส่วนหลักเป็นหนี้สินที่ครบกำหนดชำระภายใน 1 ปี 3,326.05 ล้านบาท ในกรณีที่บริษัทฯ ไม่ได้ออกและเสนอขายตราสารหนี้ บริษัทฯ ยังคงมีสภาพคล่องจากแหล่งเงินทุนอื่นอีก ได้แก่ เงินกู้ยืมจากสถาบันการเงินที่ยังไม่ได้เบิกถอน 1,425.00 ล้านบาท การขายเงินลงทุนในหลักทรัพย์จดทะเบียนหรือตราสารหนี้ที่มีสภาพคล่อง 548.00 ล้านบาท รวมถึงเงินกู้ยืมระยะสั้นที่สามารถเรียกคืนได้ 872.00 ล้านบาท รวมทั้งสิ้น 2,845.00 ล้านบาท

### ความเสี่ยงจากการให้สินเชื่อและการผิดนัดชำระหนี้ของลูกค้านัก

บริษัทฯ มีความเสี่ยงด้านการให้สินเชื่อแก่ลูกค้า ทั้งที่เป็นลูกหนี้เงินสดซึ่งจะชำระราคาภายใน 2 วันทำการจากวันที่ซื้อ และลูกหนี้เงินกู้ยืม ในระหว่างเดือน พ.ย. 2565 ลูกค้าของบริษัทย่อยรายหนึ่งได้กระทำการฉ้อโกง ส่งผลให้บริษัทย่อยได้รับความเสียหายจากการต้องชำระค่าหลักทรัพย์ให้กับบริษัทหลักทรัพย์ผู้ขายแทนลูกหนี้ซึ่งผิดนัดชำระหนี้เป็นจำนวนเงิน 479 ล้านบาท ผู้บริหารของบริษัทย่อยได้พิจารณาจากข้อเท็จจริง และความคุ้มค่าในการดำเนินคดีของหน่วยงานต่างๆที่เกี่ยวข้องแล้วเห็นว่าควรตั้งค่าเผื่อผลขาดทุนด้านเครดิตจะส่งผลเสียต่อรูปคดีในการขอความคุ้มครองสิทธิจากการกระทำความผิดมูลฐานที่บริษัทย่อยได้ยื่นคำร้องขอคุ้มครองสิทธิเนื่องจากจะทำให้เขาใจว่าบริษัทย่อยยอมรับในธุรกรรมและมีความเสียหายที่เกิดขึ้น บริษัทย่อยจึงมิได้บันทึกค่าเผื่อผลขาดทุนด้านเครดิตที่คาดว่าจะเกิดขึ้นสำหรับลูกหนี้ดังกล่าวเนื่องจากเชื่อว่ามีโอกาสสูงที่รายการที่เกิดขึ้นดังกล่าวจะถูกยกเลิกเป็นโมฆะเสมือนไม่มีการทำนิติกรรมดังกล่าวและความเสียหายดังกล่าวจะได้รับคืนเต็มจำนวน

อย่างไรก็ตาม หากมีการตั้งค่าเผื่อผลขาดทุนด้านเครดิต จะส่งผลให้สินทรัพย์และกำไรของบริษัทลดลง และจะไม่ส่งผลต่อสภาพคล่องและเงินกองทุนสภาพคล่องสุทธิของบริษัทฯ แต่อย่างใด เนื่องจากไม่ได้นับรวมค่านามเป็นสินทรัพย์สภาพคล่องอยู่แล้ว

ทั้งนี้ ในเดือน มิ.ย. 2566 บริษัทย่อยได้มีการตั้งค่าเผื่อผลขาดทุนด้านเครดิตที่คาดว่าจะเกิดขึ้นจำนวน 232.18 ล้านบาท ซึ่งเกิดจากลูกหนี้เงินกู้ยืมเพื่อซื้อหลักทรัพย์ของบริษัทย่อยถูกบังคับขายหลักประกันซึ่งมีการลดลงของราคาในอัตราเฉลี่ย 30 (ราคา Floor) ทุกวันเป็นเวลาติดต่อกันถึง 5 วันทำการ ซึ่งเห็นเหตุการณ์ที่ไม่เคยเกิดขึ้นมาก่อนในตลาดหลักทรัพย์ ส่งผลให้มูลค่าหลักประกันลดลงอย่างรวดเร็วและไม่เพียงพอที่จะชำระหนี้ทั้งนี้ บริษัทย่อยอยู่ระหว่างการติดตามการชำระหนี้จากลูกค้าเพิ่มเติม

### ความเสี่ยงด้านการผูกพันและหนี้สินที่อาจเกิดขึ้น

บริษัทฯ มีการรับประกันตราสารหนี้ของบริษัท ทรินิตี้ โฮลดิ้ง จำกัด ซึ่งเป็นบริษัทรวมค่าจำนวนรวม 400 ล้านบาท โดยจะสิ้นสุดระยะเวลาการรับประกันหุ้นจำนวน 400 ล้านบาท ในวันที่ 10 มิ.ย. 2567 จึงมีความเสี่ยงที่อาจส่งผลกระทบต่อสภาพคล่องและความสามารถในการชำระหนี้ หากผู้ออกตราสารหนี้ดังกล่าว เกิดการผิดนัดชำระ

### ความเสี่ยงที่บริษัทมีการให้กู้ยืมโดยตรง

บริษัทฯ มีการให้กู้ยืมโดยวางหลักทรัพย์ค้ำประกัน โดยบริษัทจะให้กู้ยืมแก่ลูกค้าที่ประสงค์กู้ยืมโดยนำหลักทรัพย์ทั้งที่จดทะเบียนและไม่จดทะเบียนมาค้ำประกัน โดยกำหนดสัดส่วนมูลค่าหลักทรัพย์เริ่มต้นไม่ต่ำกว่า 200% ของเงินที่กู้ยืม โดยให้อ่างอิงตามราคาปิดของหลักทรัพย์ที่ใชวางเป็นประกัน ณ วันที่ทำการกู้ยืมที่ได้รับเงินกู้ยืม และมูลค่าหลักทรัพย์ที่ต้องดำรงไว้ในไม่ต่ำกว่า 170% ของเงินที่กู้ยืม ซึ่ง ณ วันที่ 31 ธ.ค. 2566 บริษัทมีเงินกู้ยืมโดยมีหลักทรัพย์ค้ำประกัน (สุทธิจากค่าเผื่อผลขาดทุนด้านเครดิตที่คาดว่าจะเกิดขึ้น) จำนวน 872.38 ล้านบาท คิดเป็นร้อยละ 15.84 ของสินทรัพย์รวมของบริษัทฯ และหลักประกันที่นำมาค้ำประกันดังกล่าว มีมูลค่า 2,279.13 ล้านบาท หรือคิดเป็นร้อยละ 261.25 ของจำนวนเงินที่บริษัทกู้ยืมโดยมีหลักทรัพย์ค้ำประกัน โดยลูกหนี้ที่บริษัทกู้ยืมเงิน ไม่เคยมีประวัติผิดนัดชำระหนี้ต่อบริษัทแต่อย่างใด และบริษัทมีการตั้งค่าเผื่อผลขาดทุนด้านเครดิตที่คาดว่าจะเกิดขึ้นสำหรับการให้กู้ยืมดังกล่าวในส่วนที่หลักประกันมีมูลค่าตลาดต่ำกว่ามูลหนี้แล้ว ทั้งนี้ บริษัทอาจมีความเสี่ยงหากผู้ผิดนัดชำระหนี้ต่อบริษัท และการปรับค้ำประกันของมูลหนี้ดังกล่าวอาจทำให้มูลค่าลดลงอย่างรวดเร็วจนต่ำกว่ามูลหนี้ จนทำให้บริษัทไม่อาจบังคับชำระหนี้ได้ครบจำนวนได้ในทันที อาจส่งผลกระทบต่อสภาพคล่องของบริษัทในระยะสั้น ซึ่ง ณ วันที่ 31 ธ.ค. 2566 มีมูลหนี้ที่มีหลักประกันไม่ครบหนี้ ประมาณร้อยละ 0.74 ของมูลหนี้ทั้งหมด ซึ่งบริษัทอยู่ระหว่างการติดตามหลักประกันเพิ่มเติม

### ความเสี่ยงจากการพึ่งพิงแหล่งเงินทุนจากการออกตราสารหนี้เป็นสัดส่วน

บริษัทฯ ใช้แหล่งเงินทุนในการดำเนินและขยายธุรกิจจากการออกตราสารหนี้เป็นสัดส่วนหลัก จึงทำให้มีความเสี่ยงเรื่องการเงินพึ่งพิงแหล่งเงินจากการออกตราสารหนี้ หากบริษัทฯ ไม่สามารถออกตราสารหนี้ได้ตามที่คาดการณ์ อาจมีความเสี่ยงเกี่ยวกับสภาพคล่องในการดำเนินธุรกิจ

### ความเสี่ยงจากการที่บริษัทฯ ไม่ได้กำหนดให้มีอัตราส่วนทางการเงินที่ต้องดำรง (Financial Covenant) ไว้ในข้อตกลงสิทธิ

บริษัทฯ ไม่ได้กำหนดให้มีอัตราส่วนทางการเงินที่ต้องดำรงไว้ในข้อตกลงสิทธิ ซึ่งบริษัทฯ อาจก่อให้เกิดโอกาสอัตราดอกเบี้ยในตลาดเอื้ออำนวย ซึ่งจะส่งผลให้บริษัทฯ มีภาระหนี้สินเพิ่มขึ้นและอาจส่งผลกระทบต่อความสามารถในการชำระหนี้

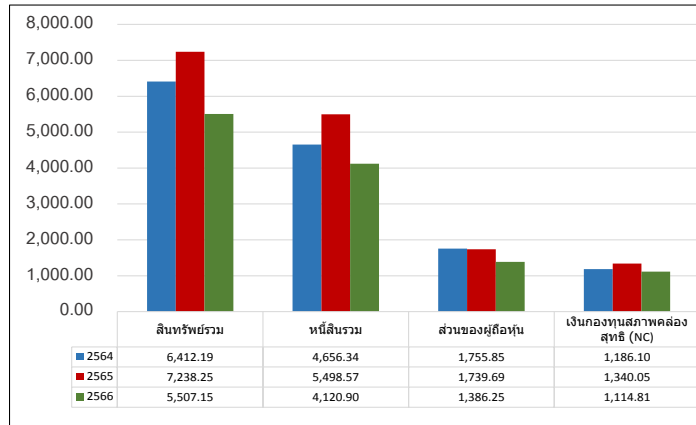
(รายละเอียดตามแบบ Filing ส่วนที่ 3.2.2 การบริหารจัดการความเสี่ยง) หนังสือชี้ชวน

(Filing)  
SCAN HERE\*

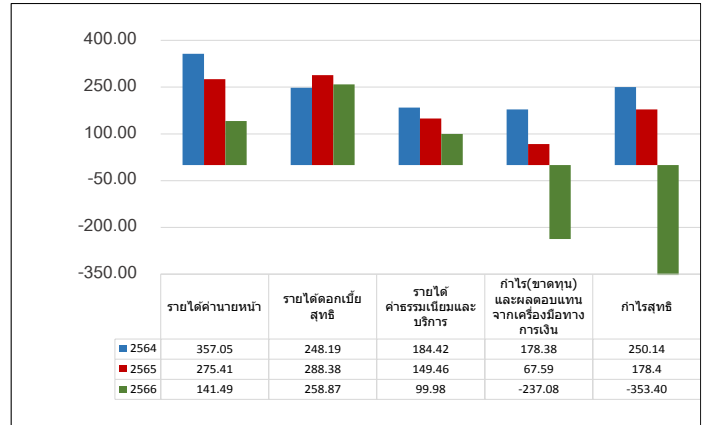


# สรุปฐานะการเงินและผลการดำเนินงานตามงบการเงินรวมย้อนหลัง 2 ปีและตั้งแต่ไตรมาส 1 ถึงไตรมาสล่าสุดหรือเท่าที่มีผลการดำเนินงานจริง

## งบแสดงฐานะการเงินและเงินกองทุนสภาพคล่องสุทธิ (NC)



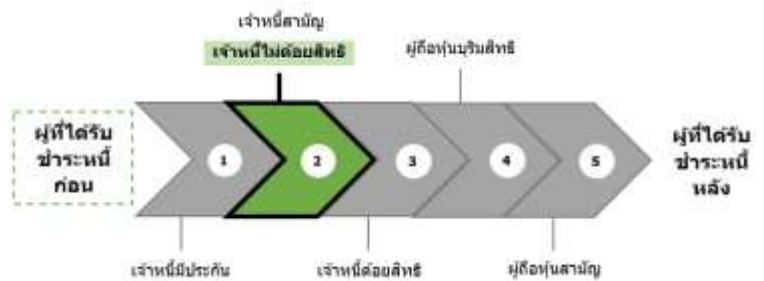
## งบกำไรขาดทุน



\*รายได้ค่าธรรมเนียมและบริการ คำนวณโดยรวมรายได้ค่าที่ปรึกษา

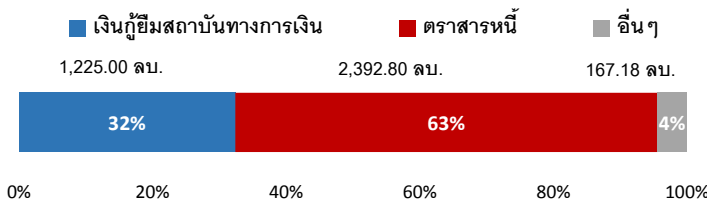
## ลำดับการได้รับชำระหนี้

เมื่อผู้ออกถูกพิทักษ์ทรัพย์ ถูกศาลพิพากษาให้ล้มละลาย หรือมีการชำระบัญชีเพื่อการเลิกบริษัท



## สัดส่วนหนี้ที่มีภาระดอกเบี้ยของผู้ออก

วันที่ 31 ธันวาคม 2566



\*รายการอื่น ได้แก่ หนี้สินตามสัญญาเช่า

## ลักษณะพิเศษและความเสี่ยงสำคัญของตราสาร

ลักษณะพิเศษของตราสาร : ไม่มี

ความเสี่ยงสำคัญของตราสาร :

- เนื่องจากตลาดตราสารหนี้ในประเทศไทยมีสภาพคล่องต่ำ การขายตราสารก่อนครบกำหนดไถ่ถอนในตลาดรองนั้นอาจจะได้รับมูลค่าเสนอขายตราสารลดลงหรือเพิ่มขึ้นได้ โดยขึ้นอยู่กับสภาวะและความต้องการของตลาดในขณะนั้น นอกจากนี้ ผู้ถือหุนก็จะไม่สามารถขายหรือโอนหุนให้แกบุคคลใดๆ โดยทั่วไปได้ แต่จะถูกจำกัดให้ขายหรือโอนหุนได้เฉพาะภายในกลุ่มผู้ลงทุนสถาบัน ผู้ลงทุนรายใหญ่พิเศษ และ/หรือผู้ลงทุนรายใหญ่ เว้นแต่เป็นการโอนทางมรดก
- การลงทุนในหุนที่ไม่ใช่การฝากเงิน ผู้ลงทุนอาจต้องพร้อมถือหุนจนครบกำหนด เนื่องจากการขายก่อนครบกำหนดอาจทำได้ยาก หรือขายได้ต่ำกว่ามูลค่าที่ตราไว้หรือราคาซื้อขาย
- ผู้ออกหุนไม่ได้จัดอันดับความน่าเชื่อถือ ตราสารอาจมีผลตอบแทนสูง แต่ก็มีความเสี่ยงที่สูงเช่นกัน ผู้ลงทุนควรทำความเข้าใจเกี่ยวกับลักษณะของตราสาร รวมถึงวิเคราะห์ความเสี่ยงและความสามารถในการชำระหนี้ของผู้ออกตราสารก่อนตัดสินใจลงทุน

## คำเตือนและข้อมูลแจ้งเตือนอื่น

- การอนุมัติจากสำนักงาน ก.ล.ด. ไม่ได้หมายความว่าแนะนำให้ลงทุน ประกันการชำระหนี้ ผลตอบแทน เงินต้น หรือรับรองความถูกต้องของข้อมูล
- ข้อมูลสรุปนี้เป็นส่วนหนึ่งของหนังสือชี้ชวน (Filing) ซึ่งเป็นเพียงข้อมูลสรุปเกี่ยวกับการเสนอขาย ลักษณะและความเสี่ยงของหลักทรัพย์และบริษัทที่ออกและเสนอขายหลักทรัพย์ ดังนั้น ผู้ลงทุนต้องวิเคราะห์ความเสี่ยงและศึกษาข้อมูลจากหนังสือชี้ชวน (Filing)
- ผู้ออกหุนไม่มีประวัติการผิดนัดชำระหนี้ดอกเบี้ยหรือเงินต้นของตราสารหนี้ หรือผิดนัดชำระหนี้เงินกู้ยืมจากธนาคารพาณิชย์ บริษัทเงินทุน บริษัทเครดิตฟองซิเอร์ หรือสถาบันการเงินที่มีกฎหมายเฉพาะจัดตั้งขึ้น โดยดูประวัติย้อนหลัง 3 ปีจากผู้ออกตราสาร ข้อมูลเครดิตแห่งชาติ และงบการเงินที่ตรวจสอบโดยผู้สอบบัญชีที่ได้รับอนุญาต
- บริษัทหลักทรัพย์ ทรินิตี้ จำกัด (ในฐานะผู้แทนผู้ออกหุนและผู้จัดการการจัดจำหน่าย) มีสถานะเป็นบริษัทย่อยของบริษัท ทรินิตี้ วัฒนา จำกัด (มหาชน) ผู้ออกหุน ซึ่งอาจทำให้เกิดความขัดแย้งทางผลประโยชน์ในการปฏิบัติหน้าที่ผู้แทนผู้ออกหุน และผู้จัดจำหน่าย
- หุนที่เสนอขายในครั้งนี้ มี 2 ชุดดังนี้ (1) หุนชุดที่ 1 อายุ 5 เดือน 13 วัน อัตราดอกเบี้ยคงที่ 3.50% ต่อปี (2) หุนชุดที่ 2 อายุ 8 เดือน อัตราดอกเบี้ยคงที่ 3.75% ต่อปี และผู้ออกหุนไม่ได้จัดอันดับความน่าเชื่อถือ โดยหุนแต่ละชุดมีระดับความเสี่ยงของหุนที่แตกต่างกัน หุนที่มีอายุมากกว่าจะมีระดับความเสี่ยงที่สูงกว่า



## Factsheet

### บริษัท ทรินิตี้ วัฒนา จำกัด (มหาชน)

ประกอบธุรกิจหลักคือการลงทุนในกิจการ (Holding Company) และให้กู้ยืมระยะสั้นโดยมีบริษัทหลักทรัพย์ ทรินิตี้ จำกัด เป็นบริษัทแกน สถานะการเป็นบริษัทจดทะเบียนในตลาดหลักทรัพย์แห่งประเทศไทย (listed) :  เป็น  ไม่เป็น  
เสนอขายหุ้นกู้ระยะสั้น ชนิดระบุชื่อผู้ถือ ประเภทไม่ด้อยสิทธิ ไม่มีประกัน และมีผู้แทนผู้ถือหุ้นกู้ อายุไม่เกิน 270 วัน  
"หุ้นกู้ระยะสั้นของบริษัท ทรินิตี้ วัฒนา จำกัด (มหาชน) ครั้งที่ 4/2567 (ชุดที่ 2) ครบกำหนดไถ่ถอนวันที่ 24 มกราคม พ.ศ. 2568" ("หุ้นกู้ชุดที่ 2")  
เสนอขายระหว่างวันที่ 20 – 21 และ 23 พฤษภาคม พ.ศ. 2567

## ลักษณะตราสาร

อายุ	8 เดือน
อัตราดอกเบี้ย	คงที่ 3.75% ต่อปี
งวดการชำระดอกเบี้ย	ผู้ออกหุ้นกู้จะชำระดอกเบี้ยเพียงครั้งเดียวในวันครบกำหนดไถ่ถอนหุ้นกู้
มูลค่าการเสนอขายรวม	หุ้นกู้ชุดที่ 1 และหุ้นกู้ชุดที่ 2 เสนอขายรวมไม่เกิน 500 ลบ.
ผู้แทนผู้ถือหุ้นกู้	บริษัทหลักทรัพย์ ทรินิตี้ จำกัด
วัตถุประสงค์การใช้เงิน	เพื่อชำระคืนหนี้จากการออกตราสารหนี้ของบริษัทจำนวน 351.50 ล้านบาท และเป็นเงินทุนหมุนเวียนในการดำเนินกิจการจำนวน 148.50 ล้านบาท (หุ้นกู้ที่เสนอขายในครั้งนี้มี 2 ชุด มูลค่ารวมการเสนอขายไม่เกิน 500.00 ล้านบาท)

## อันดับความน่าเชื่อถือ

-ไม่มีการจัดอันดับความน่าเชื่อถือ-

## รายละเอียดสำคัญอื่น

วันที่ออกตราสาร	24 พฤษภาคม พ.ศ. 2567
วันที่ครบกำหนดอายุ	24 มกราคม พ.ศ. 2568
ประเภทการเสนอขาย	ผู้ลงทุนสถาบัน ผู้ลงทุนรายใหญ่พิเศษ และ/หรือ ผู้ลงทุนรายใหญ่
ผู้จัดจำหน่าย	บริษัทหลักทรัพย์ ทรินิตี้ จำกัด
นายทะเบียนหุ้นกู้	บริษัท ทรินิตี้ วัฒนา จำกัด (มหาชน)

## อัตราส่วนทางการเงินที่สำคัญของผู้ออก

อัตราส่วนทางการเงิน	ค่าเฉลี่ยอุตสาหกรรม (ล่าสุด)	ปี 2566	ปี 2565	ปี 2564
เงินกองทุนสภาพคล่องสุทธิต่อหนี้สินทั่วไปและทรัพย์สินที่ต่อวางเป็นประกัน (NCR) (ร้อยละ) <sup>1</sup>	N/A	60.08	38.65	40.69
อัตราส่วนสภาพคล่อง (current ratio) (เท่า) <sup>1</sup>	N/A	1.31	1.45	1.51
ความสามารถในการชำระดอกเบี้ย (interest coverage ratio : ICR) (เท่า) <sup>1</sup>	N/A	(1.70)	3.22	5.06
หนี้สินที่มีภาระดอกเบี้ยต่อกำไรก่อนดอกเบี้ยจ่าย ภาษีเงินได้ ค่าเสื่อมราคาและค่าตัดจำหน่าย (IBD to EBITDA ratio) (เท่า) <sup>2</sup>	N/A	(15.13)	12.74	8.74
ความสามารถในการชำระภาระผูกพัน (debt service coverage ratio : DSCR) (เท่า) <sup>1</sup>	N/A	(0.07)	0.09	0.13
หนี้สินที่มีภาระดอกเบี้ยต่อส่วนของผู้ถือหุ้นรวม (interest bearing debt to equity : IBD/E ratio) (เท่า) <sup>2</sup>	N/A	2.73	2.77	2.17
อัตราผลตอบแทนจากสินทรัพย์ (ROA) (ร้อยละ)	N/A	(4.73)	4.91	6.85

<sup>1</sup> ยิ่งสูงยิ่งแสดงถึงความสามารถในการชำระคืนสูง

<sup>2</sup> ยิ่งสูงยิ่งแสดงถึงหนี้สินที่สูง

## ข้อกำหนดในการดำรงอัตราส่วนทางการเงิน

-ไม่มีข้อกำหนดในการดำรงอัตราส่วนทางการเงิน-

## ผลตอบแทนของตราสารรุ่นอื่นในตลาด (YTM)

-ไม่มีข้อมูล-

## ระดับความเสี่ยง

(พิจารณาจากอายุตราสารและอันดับความน่าเชื่อถือ)



## ความเสี่ยงของผู้ออก

### ความเสี่ยงด้านการชำระหนี้ตามตัวแลกเงินและหุ้นกู้

ความเสี่ยงที่บริษัท มีสภาพคล่องไม่เพียงพอที่จะนำเงินมาชำระหนี้ที่ครบกำหนดตามตัวแลกเงินและหุ้นกู้ โดย ณ 31 ธ.ค. 2566 บริษัท มีหนี้สินที่มีภาระดอกเบี้ยต่อกำไรก่อนดอกเบี้ยจ่าย ภาษีเงินได้ ค่าเสื่อมราคา และค่าตัดจำหน่าย (interest bearing debt to EBITDA ratio) เท่ากับ -15.13 เท่า โดยมีหนี้สินที่มีภาระดอกเบี้ย 3,793.12 ล้านบาท ซึ่งสัดส่วนหลักเป็นหนี้สินที่ครบกำหนดชำระภายใน 1 ปี 3,326.05 ล้านบาท และหนี้ที่บริษัทฯ ไม่ได้ออกและเสนอขายตราสารหนี้ บริษัทฯ ยังคงมีสภาพคล่องจากแหล่งเงินทุนอื่นอีก ได้แก่ เงินกู้ยืมจากสถาบันการเงินที่ยังไม่ได้เบิกถอน 1,425.00 ล้านบาท การขายเงินลงทุนในหลักทรัพย์จดทะเบียนหรือตราสารหนี้ที่มีสภาพคล่อง 548.00 ล้านบาท รวมถึงเงินใหญ่ยืมระยะสั้นที่สามารถเรียกคืนได้ 872.00 ล้านบาท รวมทั้งสิ้น 2,845.00 ล้านบาท

### ความเสี่ยงจากการให้สินเชื่อและการผิดนัดชำระเงินของลูกค้า

บริษัท มีความเสี่ยงด้านการให้สินเชื่อแก่ลูกค้า ทั้งนี้เป็นลูกหนี้เงินสดซึ่งจะชำระราคาภายใน 2 วันทำการจากวันที่ซื้อ และลูกหนี้เงินกู้ยืม ในระหว่างเดือน พ.ย. 2565 ลูกหนี้ของบริษัทฯ ย่อยรายหนึ่งได้กระทำการฉ้อโกง ส่งผลให้บริษัทฯ ย่อยได้รับความเสียหายจากการที่ต่อชำระค่าหลักทรัพย์ให้กับบริษัทหลักทรัพย์ผู้ขายแทนลูกหนี้ซึ่งผิดนัดชำระหนี้เป็นจำนวนเงิน 479 ล้านบาท ผู้บริหารของบริษัทฯ ย่อยได้พิจารณาจากข้อเท็จจริง และความจำเป็นในการดำเนินคดีของหน่วยงานต่างๆ ที่เกี่ยวข้องแล้ว เห็นว่าการตั้งค่าเผื่อผลขาดทุนด้านเครดิตจะส่งผลเสียต่อรูปคดีในการขอความคุ้มครองสิทธิจากการกระทำผิดมูลฐานที่บริษัทฯ ย่อยได้ยื่นคำร้องขอคุ้มครองสิทธิเนื่องจากจะทำให้เขาใจว่าบริษัทฯ ย่อยยอมรับในธุรกรรมและความเสียหายที่เกิดขึ้น บริษัทฯ ย่อยจึงมิได้บันทึกค่าเผื่อผลขาดทุนด้านเครดิตที่คาดว่าจะเกิดขึ้นสำหรับลูกหนี้ดังกล่าวเนื่องจากเชื่อว่ามีโอกาสสูงที่รายการที่เกิดขึ้นดังกล่าวจะถูกยกเลิกเป็นโมฆะเสมือนไม่มีการทำนิติกรรมดังกล่าวและความเสียหายดังกล่าวจะได้รับคืนเต็มจำนวน

อย่างไรก็ตาม หากมีการตั้งค่าเผื่อผลขาดทุนด้านเครดิต จะส่งผลให้สินทรัพย์และกำไรของบริษัทฯ ลดลง แต่จะไม่ส่งผลกระทบต่อสภาพคล่องและเงินกองทุนสภาพคล่องสุทธิของบริษัทฯ แต่อย่างไรก็ตาม เนื่องจากไม่ได้นับรวมค่านานเป็นสินทรัพย์สภาพคล่องอยู่ด้วย

ทั้งนี้ ในเดือน มิ.ย. 2566 บริษัทฯ ย่อยได้มีการตั้งค่าเผื่อผลขาดทุนด้านเครดิตที่คาดว่าจะเกิดขึ้นจำนวน 232.18 ล้านบาท ซึ่งเกิดจากลูกหนี้เงินกู้ยืมเพื่อซื้อหลักทรัพย์สองรายการ บังคับ ขายหลักทรัพย์ซึ่งมีการลดลงของราคาในอัตราร้อยละ 30 (ราคา Floor) ทุกวันเป็นเวลาติดต่อกันถึง 5 วันทำการ ซึ่งเป็นเหตุการณ์ที่ไม่เคยเกิดขึ้นมาก่อนในตลาดหลักทรัพย์ ส่งผลให้มูลค่าหลักประกันลดลงอย่างรวดเร็วและไม่เพียงพอที่จะชำระหนี้ทั้งนี้ บริษัทฯ ย่อยอยู่ระหว่างการติดตามการชำระหนี้จากลูกค้าเพิ่มเติม

### ความเสี่ยงด้านภาระผูกพันและหนี้สินที่อาจเกิดขึ้น

บริษัทฯ มีการรับประกันตราสารหนี้ของบริษัทฯ ทรินิตี้ โฮลดิ้ง จำกัด ซึ่งเป็นบริษัทรวมค่างานรวม 400 ล้านบาท โดยจะสิ้นสุดระยะเวลาการรับประกันหุ้นจำนวน 400 ล้านบาท ในวันที่ 10 มิ.ย. 2567 จึงมีความเสี่ยงที่อาจส่งผลกระทบต่อสภาพคล่องและความสามารถในการชำระหนี้ หากผู้ออกตราสารหนี้ดังกล่าว เกิดการผิดนัดชำระ

### ความเสี่ยงที่บริษัทฯ มีการให้กู้ยืมโดยระบุ

บริษัทฯ มีการให้กู้ยืมโดยวางหลักทรัพย์ค้ำประกัน โดยบริษัทฯ จะให้กู้ยืมแก่ลูกค้าที่ประสงค์กู้ยืมโดยนำหลักทรัพย์ทั้งที่จดทะเบียนและไม่จดทะเบียนมาค้ำประกัน โดยกำหนดสัดส่วนมูลค่าหลักทรัพย์เริ่มต้นไม่ต่ำกว่า 200% ของเงินที่กู้ยืม โดยอ้างอิงตามราคาปิดของหลักทรัพย์ที่วางเป็นประกัน ณ วันทำการก่อนวันที่ได้รับเงินกู้ยืม และมูลค่าหลักทรัพย์ที่ต้องดำรงไว้ไม่น้อยกว่า 170% ของเงินที่กู้ยืม ซึ่ง ณ วันที่ 31 ธ.ค. 2566 บริษัทฯ มีเงินกู้ยืมโดยมีหลักทรัพย์ค้ำประกัน (สุทธิจากค่าเผื่อผลขาดทุนด้านเครดิตที่คาดว่าจะเกิดขึ้น) จำนวน 872.38 ล้านบาท คิดเป็นร้อยละ 15.84 ของสินทรัพย์รวมของบริษัทฯ และหลักประกันที่นำมาค้ำประกันดังกล่าว มีมูลค่า 2,279.13 ล้านบาท หรือคิดเป็นร้อยละ 261.25 ของจำนวนเงินที่บริษัทฯ กู้ยืมโดยมีหลักทรัพย์ค้ำประกัน โดยลูกหนี้ที่บริษัทฯ กู้ยืมเงิน ไม่เคยมีประวัติผิดนัดชำระหนี้ต่อบริษัทฯ แต่อย่างไรก็ตาม และบริษัทฯ มีการตั้งค่าเผื่อผลขาดทุนด้านเครดิตที่คาดว่าจะเกิดขึ้นสำหรับบริษัทฯ กู้ยืมดังกล่าวในส่วนที่หลักประกันมีมูลค่าตลาดต่ำกว่ามูลหนี้แล้ว ทั้งนี้ บริษัทฯ อาจมีความเสี่ยงหากผู้ผิดนัดชำระหนี้ต่อบริษัทฯ และการบังคับหลักประกันของลูกหนี้ดังกล่าวอาจทำให้มูลค่าลดลงอย่างรวดเร็วต่ำกว่ามูลหนี้ จนทำให้บริษัทฯ ไม่อาจบังคับชำระหนี้ได้ครบจำนวนได้ในทันที อาจส่งผลกระทบต่อสภาพคล่องของบริษัทฯ ในระยะสั้น ซึ่ง ณ วันที่ 31 ธ.ค. 2566 มีมูลหนี้ที่มีหลักประกันไม่ครบหนี้ ประมาณร้อยละ 0.74 ของมูลหนี้ทั้งหมด ซึ่งบริษัทฯ อยู่ระหว่างการติดตามหลักประกันเพิ่มเติม

### ความเสี่ยงจากการพึ่งพิงแหล่งเงินจากการออกตราสารหนี้เป็นหลัก

บริษัทฯ ใช้แหล่งเงินทุนในการดำเนินและขยายธุรกิจจากการออกตราสารหนี้เป็นสัดส่วนหลัก จึงทำให้มีความเสี่ยงเรื่องการพึ่งพิงแหล่งเงินจากการออกตราสารหนี้ หากบริษัทฯ ไม่สามารถออกตราสารหนี้ได้ตามที่คาดการณ์ อาจมีความเสี่ยงเกี่ยวกับสภาพคล่องในการดำเนินธุรกิจ

### ความเสี่ยงจากการที่บริษัทฯ ไม่ได้กำหนดให้มีอัตราส่วนทางการเงินที่ต้องดำรง (Financial Covenant) ไว้ในข้อกำหนดสิทธิ

บริษัทฯ ไม่ได้กำหนดให้มีอัตราส่วนทางการเงินที่ต้องดำรงไว้ในข้อกำหนดสิทธิ ซึ่งบริษัทฯ อาจก่อให้เกิดหากอัตราดอกเบี้ยในตลาดเอื้ออำนวย ซึ่งจะส่งผลให้บริษัทฯ มีภาระหนี้สินเพิ่มขึ้นและอาจส่งผลกระทบต่อความสามารถในการชำระหนี้

(รายละเอียดตามแบบ Filing ส่วนที่ 3.2.2 การบริหารจัดการความเสี่ยง) หนังสือชี้ชวน

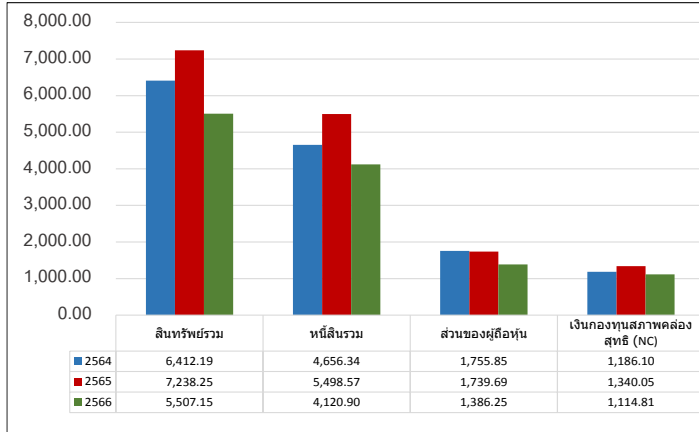
(filing)

SCAN HERE\*

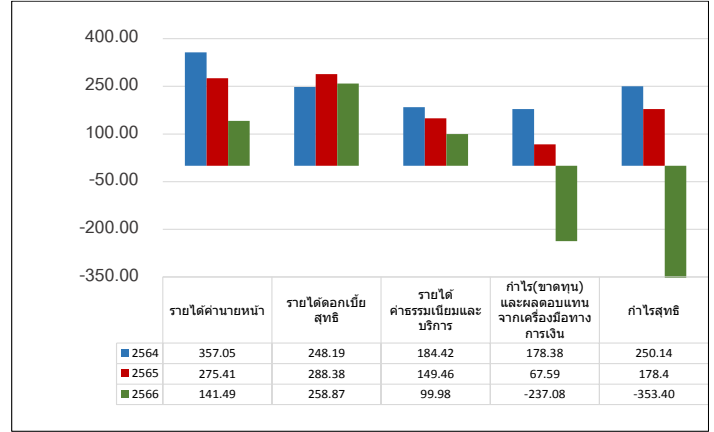


# สรุปฐานะการเงินและผลการดำเนินงานตามงบการเงินรวมย้อนหลัง 2 ปีและตั้งแต่ไตรมาส 1 ถึงไตรมาสล่าสุดหรือเท่าที่มีผลการดำเนินงานจริง

## งบแสดงฐานะการเงินและเงินกองทุนสภาพคล่องสุทธิ (NC)

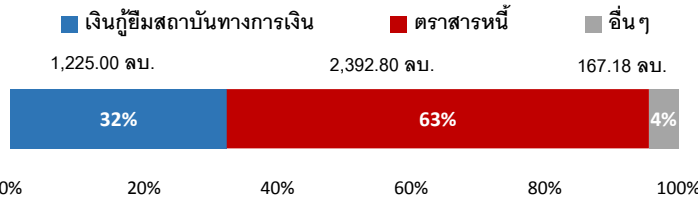


## งบกำไรขาดทุน



## สัดส่วนหนี้ที่มีภาระดอกเบี้ยของผู้ออก

วันที่ 31 ธันวาคม 2566



\*รายการอื่น ได้แก่ หนี้สินตามสัญญาเช่า

## \*รายได้ค่าธรรมเนียมและบริการ คำนวณโดยรวมรายได้ค่าที่ลำดับการได้รับชำระหนี้

เมื่อผู้ออกถูกพิทักษ์ทรัพย์ ถูกศาลพิพากษาให้ล้มละลาย หรือมีการชำระบัญชีเพื่อการเลิกบริษัท



## ลักษณะพิเศษและความเสี่ยงสำคัญของตราสาร

ลักษณะพิเศษของตราสาร : ไม่มี  
ความเสี่ยงสำคัญของตราสาร :

- เนื่องจากตลาดตราสารหนี้ในประเทศไทยมีสภาพคล่องต่ำ การขายตราสารก่อนครบกำหนดไถ่ถอนในตลาดรองนั้นอาจจะได้รับมูลค่าเสนอขายตราสารลดลงหรือเพิ่มขึ้นได้ โดยขึ้นอยู่กับสภาวะและความต้องการของตลาดในขณะนั้น นอกจากนี้ ผู้ถือหุ้นก็จะไม่สามารถขายหรือโอนหุ้นให้แกบุคคลใดๆ โดยทั่วไปได้ แต่จะถูกจำกัดให้ขายหรือโอนหุ้นได้เฉพาะภายในกลุ่มผู้ลงทุนสถาบัน ผู้ลงทุนรายใหญ่พิเศษ และ/หรือผู้ลงทุนรายใหญ่ เว้นแต่เป็นการโอนทางมรดก
- การลงทุนในหุ้นกู้ไม่ใช้การฝากเงิน ผู้ลงทุนอาจต้องพร้อมถือหุ้นจนครบกำหนด เนื่องจากการขายก่อนครบกำหนดอาจทำได้ยาก หรือขายได้ต่ำกว่ามูลค่าที่ตราไว้หรือราคาซื้อขาย
- ผู้ออกหุ้นกู้ไม่ได้จัดอันดับความน่าเชื่อถือ ตราสารอาจมีผลตอบแทนสูง แต่ก็มีความเสี่ยงที่สูงเช่นกัน ผู้ลงทุนควรทำความเข้าใจเกี่ยวกับลักษณะของตราสาร รวมถึงวิเคราะห์ความเสี่ยงและความสามารถในการชำระหนี้ของผู้ออกตราสารก่อนตัดสินใจลงทุน

## คำเตือนและข้อมูลแจ้งเตือนอื่น

- การอนุมัติจากสำนักงาน ก.ล.ต. ไม่ได้หมายความว่าแนะนำให้ลงทุน ประกันการชำระหนี้ ผลตอบแทน เงินต้น หรือรับรองความถูกต้องของข้อมูล
- ข้อมูลสรุปนี้เป็นส่วนหนึ่งของหนังสือชี้ชวน (Filing) ซึ่งเป็นเพียงข้อมูลสรุปเกี่ยวกับการเสนอขาย ลักษณะและความเสี่ยงของหลักทรัพย์และบริษัทที่ออกและเสนอขายหลักทรัพย์ ดังนั้น ผู้ลงทุนต้องวิเคราะห์ความเสี่ยงและศึกษาข้อมูลจากหนังสือชี้ชวน (Filing)
- ผู้ออกหุ้นกู้ไม่มีประวัติการผิดนัดชำระหนี้ดอกเบี้ยหรือเงินต้นของตราสารหนี้ หรือผิดนัดชำระหนี้เงินกู้ยืมจากธนาคารพาณิชย์ บริษัทเงินทุน บริษัทเครดิตฟองซิเอร์ หรือสถาบันการเงินที่มีกฎหมายเฉพาะจัดตั้งขึ้น โดยดูประวัติย้อนหลัง 3 ปีจากผู้ออกตราสาร ข้อมูลเครดิตแห่งชาติ และงบการเงินที่ตรวจสอบโดยผู้สอบบัญชีที่ได้รับอนุญาต
- บริษัทหลักทรัพย์ ทรินิตี้ จำกัด (ในฐานะผู้แทนผู้ถือหุ้นและผู้จัดการการจัดจำหน่าย) มีสถานะเป็นบริษัทย่อยของบริษัท ทรินิตี้ วัฒนา จำกัด (มหาชน) ผู้ออกหุ้นกู้ ซึ่งอาจทำให้เกิดความขัดแย้งทางผลประโยชน์ในการปฏิบัติหน้าที่ผู้แทนผู้ถือหุ้น และผู้จัดจำหน่าย
- หุ้นกู้ที่เสนอขายในครั้งนี้ 2 ชุดดังนี้ (1) หุ้นกู้ชุดที่ 1 อายุ 5 เดือน 13 วัน อัตราดอกเบี้ยคงที่ 3.50% ต่อปี (2) หุ้นกู้ชุดที่ 2 อายุ 8 เดือน อัตราดอกเบี้ยคงที่ 3.75% ต่อปี และผู้ออกหุ้นกู้ไม่ได้จัดอันดับความน่าเชื่อถือ โดยหุ้นกู้แต่ละชุดมีระดับความเสี่ยงของหุ้นกู้ที่แตกต่างกัน หุ้นกู้ที่มีอายุมากกว่าจะมีระดับความเสี่ยงที่สูงกว่า