

Factsheet

บริษัท บริหารสินทรัพย์ ในท คลับ แคปปิตอล จำกัด (มหาชน) ("ผู้ออกหุ้นกู้" หรือ "KCC")

ลักษณะการประกอบธุรกิจ จัดหาและการบริหารจัดการสินทรัพย์ด้วยคุณภาพ รวมถึงการบริหารจัดการทรัพย์สินรอการขาย และการปรับปรุงทรัพย์สินรอการขายเพื่อจำหน่าย

สถานะการเป็นบริษัทจดทะเบียนในตลาดหลักทรัพย์แห่งประเทศไทย (listed) : เป็น ไม่เป็น

เสนอขาย หุ้นระยะยาว ชนิดระบุชื่อผู้ถือ ประเภทไม่ด้อยสิทธิ ไม่มีประกัน และมีผู้แทนผู้ถือหุ้นกู้

"หุ้นกู้ของบริษัท บริหารสินทรัพย์ ในท คลับ แคปปิตอล จำกัด (มหาชน) ครั้งที่ 2/2566 ครบกำหนดไถ่ถอนปี พ.ศ. 2568"

เสนอขายระหว่างวันที่ 5 - 6 และ 9 ตุลาคม พ.ศ. 2566



ลักษณะตราสาร

อายุ	2 ปี
อัตราดอกเบี้ย	คงที่ 6.25% ต่อปี
งวดการชำระดอกเบี้ย	จ่ายดอกเบี้ยทุก ๆ 3 เดือน
การไถ่ถอนก่อนกำหนด	- ไม่มี -
มูลค่าการเสนอขายรวม	ไม่เกิน 400 ล้านบาท
ผู้แทนผู้ถือหุ้นกู้	บริษัทหลักทรัพย์ ทรินิตี้ จำกัด
วัตถุประสงค์การใช้เงิน	เพื่อชำระคืนหนี้จากการออกตราสารหนี้จำนวน 350 ล้านบาท ภายในเดือนตุลาคม ปี 2566 และเพื่อใช้ในการจัดหาสินทรัพย์ด้วยคุณภาพและทรัพย์สินรอการขาย จำนวน 0-50 ล้านบาท ภายในปี 2567 และเป็นเงินทุนหมุนเวียนในการดำเนินกิจการจำนวน 0-50 ล้านบาท ภายในปี 2567

ระดับความเสี่ยง

(พิจารณาจากอายุตราสารและอันดับความน่าเชื่อถือ)



ผลตอบแทนของตราสารรุ่นอื่นในตลาด (YTM)

-ไม่มีข้อมูล-

ความเสี่ยงของผู้ออก

1. ความเสี่ยงจากความสามารถในการบริหารจัดการสินทรัพย์ด้วยคุณภาพของบริษัทฯ และความสามารถในการชำระหนี้ของลูกหนี้

บริษัทฯ มีความเสี่ยงหากบริษัทฯ ไม่สามารถเจรจาปรับปรุงโครงสร้างหนี้ หรือภายหลังปรับปรุงโครงสร้างหนี้แล้วลูกหนี้ไม่สามารถจ่ายชำระเงินตามเงื่อนไขที่ตกลงกัน รวมถึงการดำเนินการผ่านกระบวนการทางศาลแล้วเกิดความล่าช้าหรือหลักประกันไม่คุ้มมูลหนี้ อย่างไรก็ตาม บริษัทฯ ไม่ได้อนุมัติเฉพาะการบริหารจัดการภายหลังจากได้สินทรัพย์ด้วยคุณภาพมาแล้วเท่านั้น แต่บริษัทฯ ให้ความสำคัญตั้งแต่ขั้นตอนการคัดเลือกลงทุนในสินทรัพย์ด้วยคุณภาพ โดยในการพิจารณาเขาประเมินชื่อสินทรัพย์ด้วยคุณภาพแต่ละครั้ง บริษัทฯ จะต้องดำเนินการสอบสวนตามข้อมูล (Due Diligence) ของสินทรัพย์ด้วยคุณภาพอย่างละเอียดรอบคอบ

2. ความเสี่ยงจากการกระจุกตัวของสินทรัพย์ด้วยคุณภาพของบริษัทฯ

ณ 30 มิถุนายน 2566 ลูกหนี้สินเชื่อธุรกิจของบริษัทฯ มีลูกหนี้ 1 รายที่มีเงินให้สินเชื่อแก่ลูกหนี้และดอกเบี้ยค้างรับเกินกว่าร้อยละ 30.00 ของเงินให้สินเชื่อแก่ลูกหนี้และดอกเบี้ยค้างรับสุทธิ ณ สิ้นงวด 6 เดือน ปี 2566 โดยเป็นลูกหนี้ที่มีหลักประกันที่บริษัทฯ รับโอนสิทธิเรียกร้องมาในปี 2565 ซึ่งอยู่ระหว่างการบังคับคดี และบางส่วนรอรับเงินในกรมบังคับคดี หากความสามารถในการชำระหนี้ของลูกหนี้รายใหญ่นลดลง และมูลค่าหลักประกันไม่ครอบคลุมราคาหุ้น อาจทำให้บริษัทฯ ได้รับความเสียหายไม่ครอบคลุมราคาหุ้น ดังนั้น บริษัทฯ จึงเน้นให้มีการติดตามลูกหนี้สินเชื่อรายใหญ่ที่มีการกระจุกตัวอย่างใกล้ชิด และจัดให้มีการประเมินและติดตามมูลค่าหลักประกันอย่างสม่ำเสมอ

3. ความเสี่ยงจากการจัดซื้อลูกหนี้สินเชื่อธุรกิจที่ไม่มีหลักประกัน

เนื่องจากสัดส่วนลูกหนี้หลักของบริษัทฯ เป็นประเภทสินเชื่อธุรกิจซึ่งโดยส่วนใหญ่ไม่มีหลักประกัน หากเกิดเหตุการณ์ที่ลูกหนี้ไม่สามารถชำระหนี้ให้กับบริษัทฯ ได้ บริษัทฯ จะต้องดำเนินการฟ้องร้องเพื่อบังคับคดีกับทรัพย์สินอื่นของลูกหนี้ ซึ่งต้องใช้เวลาในการดำเนินการและอาจกระทบต่อกระแสเงินสดรับในอนาคต จึงอาจส่งผลต่อความสามารถในการจ่ายชำระคืนหนี้เงินกู้/หุ้นกู้และดอกเบี้ยให้กับผู้ถือหุ้น

4. ความเสี่ยงจากการที่บริษัทฯ อยู่ระหว่างการดำเนินการตามแผนการปรับโครงสร้างการถือหุ้นและการจัดการ

บริษัทฯ อยู่ระหว่างการดำเนินการตามแผนปรับโครงสร้างการถือหุ้นและการจัดการ (แผนปรับโครงสร้างฯ) โดยจะจัดตั้งบริษัทโฮลดิ้ง เขาวัดทะเลเป็นบริษัทหลักที่จดทะเบียนในตลาดหลักทรัพย์ mai แทนหุ้นสามัญของ บริษัทฯ ซึ่งจะถูกเพิกถอนออกจากการเป็นหลักทรัพย์จดทะเบียนในเวลาเดียวกัน ซึ่งปัจจุบัน ที่ประชุมวิสามัญผู้ถือหุ้น ครั้งที่ 1/2566 เมื่อวันที่ 11 กันยายน 2566 ได้มีมติอนุมัติแผนปรับโครงสร้างฯ แล้ว ทั้งนี้ การดำเนินการดังกล่าว อาจมีค่าใช้จ่ายบางส่วนที่เกี่ยวข้องกับการดำเนินการตามแผนปรับโครงสร้างฯ ซึ่งเป็นค่าใช้จ่ายที่จะเกิดขึ้นเพียงครั้งเดียว (One-time Expense) ไม่ส่งผลกระทบต่อฐานะการเงิน และผลการดำเนินงานของบริษัทฯ ในระยะยาว ทั้งนี้ หากบริษัทฯ ดำเนินการตามแผนปรับโครงสร้างสำเร็จ บริษัทฯ ยังคงมีสภาพคล่อง และความสามารถในการชำระหนี้ จากการที่บริษัทฯ มีรายได้จากการประกอบธุรกิจบริหารสินทรัพย์ จากการประกอบธุรกิจบริหารสินทรัพย์ได้เหมือนเดิมทุกประการ

(ทั้งนี้ ผู้ลงทุนควรพิจารณาข้อมูลเพิ่มเติมตามแบบ Filing ส่วนที่ 3.2.2 การบริหารจัดการความเสี่ยง)

หนังสือชี้ชวน
(filing)
SCAN HERE



อันดับความน่าเชื่อถือ

-ไม่มีการจัดอันดับความน่าเชื่อถือ-

รายละเอียดสำคัญอื่น

วันที่ออกตราสาร	10 ตุลาคม 2566
วันที่ครบกำหนดอายุ	10 ตุลาคม 2568
ประเภทการเสนอขาย	ผู้ลงทุนสถาบัน ผู้ลงทุนรายใหญ่พิเศษ และ/หรือผู้ลงทุนรายใหญ่
ผู้จัดจำหน่าย	บริษัทหลักทรัพย์ ทรินิตี้ จำกัด
นายทะเบียนหุ้นกู้	บริษัทหลักทรัพย์ เอเซีย พลัส จำกัด ธนาคารกรุงเทพ จำกัด (มหาชน)

อัตราส่วนทางการเงินที่สำคัญของผู้ออก

	ค่าเฉลี่ย อุตสาหกรรม (ล่าสุด)	ปี 2564	ปี 2565	งวด 6 เดือน ปี 2566
ความสามารถในการชำระดอกเบี้ย (interest coverage ratio : ICR) (เท่า) ²	N/A	5.36	3.93	3.27
หนี้สินที่มีภาระดอกเบี้ยต่อกำไรก่อนดอกเบี้ยจ่าย ภาษีเงินได้ ค่าเสื่อมราคา และค่าตัดจำหน่าย (interest bearing debt to EBITDA ratio) (เท่า) ¹	N/A	2.96	3.49	8.07
หนี้สินรวมต่อส่วนของผู้ถือหุ้นรวม (debt to equity : D/E ratio) (เท่า) ¹	N/A	0.60	0.58	0.96
หนี้สินที่มีภาระดอกเบี้ยต่อส่วนของผู้ถือหุ้นรวม (interest bearing debt to equity : IBD/E ratio) (เท่า) ¹	N/A	0.54	0.42	0.94
อัตราผลตอบแทนจากสินทรัพย์ (ROA) (ร้อยละ) ²	N/A	11.20	10.58	6.43
อัตราผลตอบแทนผู้ถือหุ้น (ROE) (ร้อยละ) ²	N/A	18.70	16.75	11.48

หมายเหตุ ¹ ยิ่งสูงยิ่งแสดงถึงหนี้สินที่สูง

² ยิ่งสูงยิ่งแสดงถึงความสามารถในการชำระคืนที่สูง

ข้อกำหนดในการดำรงอัตราส่วนทางการเงิน

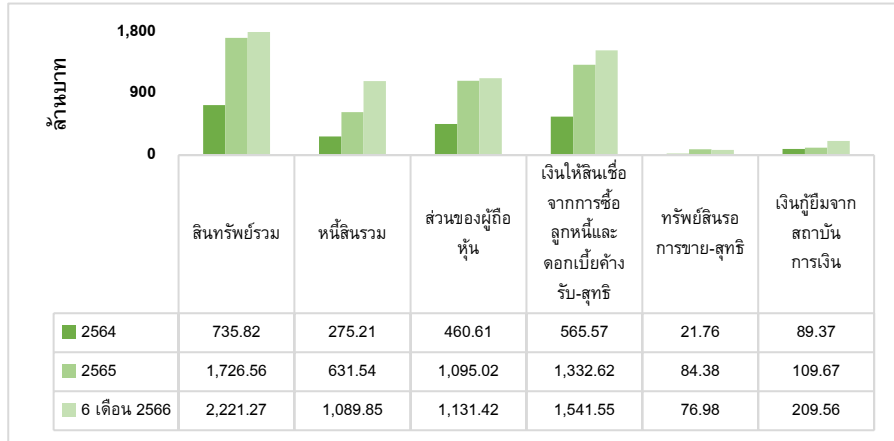
บริษัทฯ จะดำรงไว้ซึ่งอัตราส่วนของหนี้สินที่มีภาระดอกเบี้ยต่อส่วนของผู้ถือหุ้น (IBD/E*) ตามนิยามในข้อกำหนดสิทธิของผู้ถือหุ้น ในอัตราส่วนไม่เกิน 2.5 : 1 ณ วันสิ้นงวดบัญชีรายไตรมาสหรือวันสิ้นปีบัญชี โดย ณ วันที่ 30 มิถุนายน 2566 บริษัทฯ มีอัตราส่วนดังกล่าวอยู่ที่ 0.94 เท่า

หมายเหตุ* IBD/E คำนวณจาก ผลรวมของเงินกู้ยืมจากสถาบันการเงิน ตราสารหนี้ที่ออก หนี้สินตามสัญญาเช่า หักด้วยส่วนของผู้ถือหุ้น

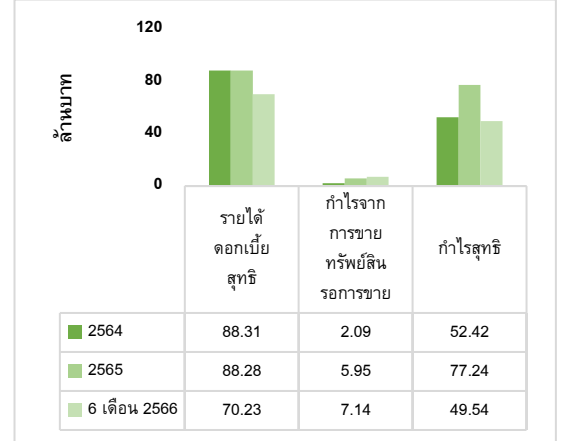
(ทั้งนี้ ผู้ลงทุนควรพิจารณาข้อมูลเพิ่มเติมตามข้อกำหนดด้วยสิทธิและหน้าที่ของผู้ถือหุ้นและผู้ถือหุ้นกู้สำหรับ "หุ้นกู้ของบริษัท บริหารสินทรัพย์ ในท แคปปีดอล จำกัด (มหาชน) ครั้งที่ 2/2566 ครบกำหนดไถ่ถอนปี 2568" ข้อที่ 7.3 หน้าที่ต่อนักวิเคราะห์)

สรุปฐานะการเงินและผลการดำเนินงานตามงบการเงินรวมย้อนหลัง 2 ปี และไตรมาสล่าสุดหรือเท่าที่มีผลดำเนินการจริง

งบแสดงฐานะทางการเงิน

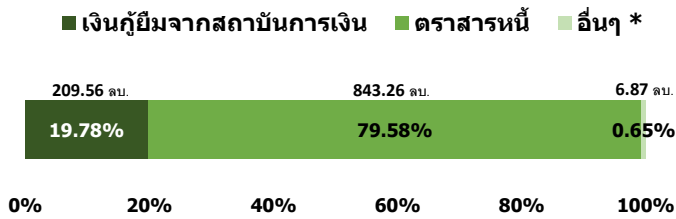


งบกำไรขาดทุน



สัดส่วนหนี้ที่มีภาระดอกเบี้ยของผู้ออก

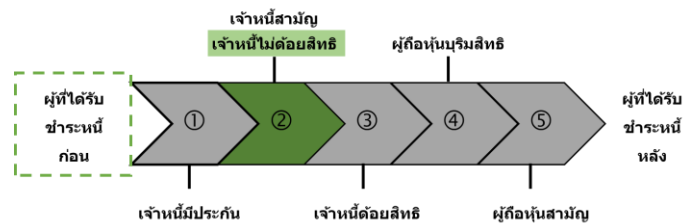
ณ วันที่ 30 มิถุนายน 2566



หมายเหตุ* รายการหนี้สินอื่นๆ ได้แก่ หนี้สินตามสัญญาเช่า

ลำดับการได้รับชำระหนี้

เมื่อผู้ออกถูกพิทักษ์ทรัพย์ ถูกศาลพิพากษาให้ล้มละลาย หรือมีการชำระบัญชีเพื่อการเลิกบริษัท



ลักษณะพิเศษและความเสี่ยงสำคัญของตราสาร

ลักษณะพิเศษของตราสาร : ไม่มี

ความเสี่ยงสำคัญของตราสาร :

- เนื่องจากตลาดตราสารหนี้ในประเทศไทยมีสภาพคล่องต่ำ การขายตราสารก่อนครบกำหนดไถ่ถอนในตลาดรองนั้นอาจจะได้รับมูลค่าเสนอขายตราสารลดลงหรือเพิ่มขึ้นได้ โดยขึ้นอยู่กับสภาวะและความต้องการของตลาดในขณะนั้น นอกจากนี้ ผู้ถือหุ้นก็จะไม่สามารถขายหรือโอนหุ้นให้แก่บุคคลใด ๆ โดยทั่วไปได้ แต่จะถูกจำกัดให้ขายหรือโอนหุ้นได้เฉพาะภายในกลุ่มผู้ลงทุนสถาบัน ลงทุนรายใหญ่พิเศษ และ/หรือผู้ลงทุนรายใหญ่ เว้นแต่เป็นการโอนทางมรดก
- การลงทุนในหุ้นกู้ไม่ใช่การฝากเงิน ผู้ลงทุนอาจต้องพร้อมถือหุ้นกู้จนครบกำหนด เนื่องจากการขายก่อนครบกำหนดอาจทำได้ยาก หรือขายได้ต่ำกว่ามูลค่าที่ตราไว้หรือราคาซื้อขาย
- ผู้ออกหุ้นกู้ไม่ได้จัดอันดับความน่าเชื่อถือ (unrated) ตราสารอาจมีผลตอบแทนสูง แต่ก็มีความเสี่ยงที่สูงเช่นกัน ผู้ลงทุนควรทำความเข้าใจเกี่ยวกับลักษณะของตราสาร รวมถึงวิเคราะห์ความเสี่ยงและความสามารถในการชำระหนี้ของผู้ออกตราสารก่อนตัดสินใจลงทุน

คำเตือนและข้อมูลแจ้งเตือนอื่น

- การอนุมัติจากสำนักงาน ก.ล.ด. ไม่ได้หมายความว่าแนะนำให้ลงทุน ประกันการชำระหนี้ ผลตอบแทน เงินต้น หรือรับรองความถูกต้องของข้อมูล
- ข้อมูลสรุปนี้เป็นส่วนหนึ่งของหนังสือชี้ชวน (Filing) ซึ่งเป็นเพียงข้อมูลสรุปเกี่ยวกับการเสนอขาย ลักษณะและความเสี่ยงของหลักทรัพย์และบริษัทที่ออกและเสนอขายหลักทรัพย์ ดังนั้น ผู้ลงทุนต้องวิเคราะห์ความเสี่ยงและศึกษาข้อมูลจากหนังสือชี้ชวน (Filing)
- ผู้ออกหุ้นกู้ไม่มีประวัติการผิดนัดชำระหนี้ดอกเบี้ยหรือเงินต้นของตราสารหนี้ หรือผิดนัดชำระหนี้เงินกู้ยืมจากธนาคารพาณิชย์ บริษัทเงินทุน บริษัทเครดิตฟองซิเอร์ หรือสถาบันการเงินที่มีกฎหมายเฉพาะจัดตั้งขึ้น โดยดูประวัติย้อนหลัง 3 ปีจากข้อมูลเครดิตแห่งชาติ และงบการเงินที่ตรวจสอบโดยผู้สอบบัญชีที่ได้รับอนุญาต
- บริษัทหลักทรัพย์ ทรินิตี้ จำกัด ในฐานะผู้จัดการการจัดจำหน่ายหุ้นกู้มีความเกี่ยวข้องกับผู้ออกหุ้นกู้ ในฐานะที่เป็นที่ปรึกษาทางการเงินของผู้ออกหุ้นกู้ด้วย