



## Factsheet

### บริษัท บริหารสินทรัพย์ ไนท คลับ แคปปิตอล จำกัด (มหาชน) ("ผู้ออกหุ้นกู้" หรือ "KCC")

ลักษณะการประกอบธุรกิจ จัดหาและการบริหารจัดการสินทรัพย์ด้วยคุณภาพ รวมถึงการบริหารจัดการทรัพย์สินรอการขาย และการปรับปรุงทรัพย์สินรอการขายเพื่อจำหน่าย

สถานะการเป็นบริษัทจดทะเบียนในตลาดหลักทรัพย์แห่งประเทศไทย (listed) :  เป็น  ไม่เป็น  
 เสนอขาย หุ้นกู้ระยะยาว ชนิดระบุชื่อผู้ถือ ประเภทไม่ด้อยสิทธิ ไม่มีประกัน มีผู้แทนผู้ถือหุ้นกู้ และผู้ออกหุ้นกู้มีสิทธิไถ่ถอนหุ้นกู้ก่อนวันครบกำหนดไถ่ถอน  
 "หุ้นกู้ของบริษัท บริหารสินทรัพย์ ไนท คลับ แคปปิตอล จำกัด (มหาชน) ครั้งที่ 1/2566 ครบกำหนดไถ่ถอนปี พ.ศ. 2568  
 ซึ่งผู้ออกหุ้นกู้มีสิทธิไถ่ถอนหุ้นกู้ก่อนวันครบกำหนดไถ่ถอน"  
 เสนอขายระหว่างวันที่ 27-29 มีนาคม พ.ศ. 2566

#### ลักษณะตราสาร

อายุ	1 ปี 11 เดือน 28 วัน
อัตราดอกเบี้ย	คงที่ 6.25% ต่อปี
งวดการชำระดอกเบี้ย	จ่ายดอกเบี้ยทุก ๆ 3 เดือน
การไถ่ถอนก่อนกำหนด	ผู้ออกหุ้นกู้มีสิทธิไถ่ถอนหุ้นกู้ก่อนวันครบกำหนดไถ่ถอนหุ้นกู้ โดยสามารถใช้สิทธิหลังจาก 3 เดือนนับจากวันออกหุ้นกู้ และทุก ๆ ระยะเวลา 3 เดือน ในวันกำหนดชำระดอกเบี้ย
มูลค่าการเสนอขายรวม	ไม่เกิน 500 ล้านบาท
ผู้แทนผู้ถือหุ้นกู้	บริษัทหลักทรัพย์ ทรินิตี้ จำกัด
วัตถุประสงค์การใช้เงิน	เพื่อใช้ในการจัดหาสินทรัพย์ด้วยคุณภาพ และทรัพย์สินรอการขาย จำนวน 400-500 ล้านบาท ภายในปี 2566 และใช้เป็นเงินทุนหมุนเวียนในการดำเนินกิจการจำนวน 0-100 ล้านบาท ภายในปี 2567

#### อันดับความน่าเชื่อถือ

-ไม่มีการจัดอันดับความน่าเชื่อถือ-

#### รายละเอียดสำคัญอื่น

วันที่ออกตราสาร	30 มีนาคม พ.ศ. 2566
วันที่ครบกำหนดอายุ	28 มีนาคม พ.ศ. 2568
ประเภทการเสนอขาย	ผู้ลงทุนสถาบัน ผู้ลงทุนรายใหญ่พิเศษและ/หรือผู้ลงทุนรายใหญ่
ผู้จัดจำหน่าย	บริษัทหลักทรัพย์ ทรินิตี้ จำกัด บริษัทหลักทรัพย์ เอเชีย พลัส จำกัด บริษัทหลักทรัพย์ เคจีไอ (ประเทศไทย) จำกัด (มหาชน)
นายทะเบียนหุ้นกู้	ธนาคารกรุงเทพ จำกัด (มหาชน)

#### อัตราส่วนทางการเงินที่สำคัญของผู้ออก

อัตราส่วนทางการเงิน	ค่าเฉลี่ยอุตสาหกรรม (ล่าสุด)	ปี 2565	ปี 2564
ความสามารถในการชำระดอกเบี้ย (interest coverage ratio : ICR) (เท่า) <sup>2</sup>	N/A	3.93	5.36
หนี้สินที่มีภาระดอกเบี้ยต่อกำไรก่อนดอกเบี้ยจ่าย ภาษีเงินได้ ค่าเสื่อมราคา และค่าตัดจำหน่าย (interest bearing debt to EBITDA ratio) (เท่า) <sup>1</sup>	N/A	3.49	2.96
หนี้สินรวมต่อส่วนของผู้ถือหุ้นรวม (debt to equity : D/E ratio) (เท่า) <sup>1</sup>	N/A	0.58	0.60
หนี้สินที่มีภาระดอกเบี้ยต่อส่วนของผู้ถือหุ้นรวม (interest bearing debt to equity : IBD/E ratio) (เท่า) <sup>1</sup>	N/A	0.42	0.54
อัตราผลตอบแทนจากสินทรัพย์ (ROA) (ร้อยละ) <sup>2</sup>	N/A	10.58	11.20
อัตราผลตอบแทนต่อส่วนของผู้ถือหุ้น (ROE) (ร้อยละ) <sup>2</sup>	N/A	16.75	18.70

<sup>1</sup> ยิ่งสูงยิ่งแสดงถึงหนี้สินที่สูง

<sup>2</sup> ยิ่งสูงยิ่งแสดงถึงความสามารถในการชำระคืนสูง

#### ระดับความเสี่ยง

(พิจารณาจากอายุตราสารและอันดับความน่าเชื่อถือ)



หมายเหตุ ผู้ออกตราสารสามารถขอไถ่ถอนก่อนครบกำหนด

#### ผลตอบแทนของตราสารรุ่นอื่นในตลาด (YTM)

-ไม่มีข้อมูล-

#### ความเสี่ยงของผู้ออก

##### 1. ความเสี่ยงจากความสามารถในการบริหารจัดการสินทรัพย์ด้วยคุณภาพของบริษัทฯ และความสามารถในการชำระหนี้ของลูกหนี้

บริษัทฯ มีความเสี่ยงหากบริษัทฯ ไม่สามารถเจรจาปรับปรุงโครงสร้างหนี้หรือภายหลังปรับปรุงโครงสร้างหนี้แล้วลูกหนี้ไม่สามารถจ่ายชำระเงินตามเงื่อนไขที่ตกลงกัน รวมถึงการดำเนินการผ่านกระบวนการทางศาลแล้วเกิดความล่าช้า หรือหลักประกันไม่คุ้มมูลหนี้

##### 2. ความเสี่ยงจากการกระจุกตัวของสินทรัพย์ด้วยคุณภาพของบริษัทฯ

บริษัทฯ มีลูกหนี้ที่มีสัดส่วนเกินกว่าร้อยละ 10.00 ของเงินให้สินเชื่อจากการซื้อลูกหนี้และดอกเบี้ยค้างรับสุทธิ จำนวน 1 ราย โดยเป็นลูกหนี้สินเชื่อธุรกิจที่มีหลักประกันจำนวน 1 ราย โดยมีสัดส่วนเงินให้สินเชื่อจากการซื้อลูกหนี้และดอกเบี้ยค้างรับสุทธิตรวมกันเป็นสัดส่วนร้อยละ 44 ของเงินให้สินเชื่อจากการซื้อลูกหนี้และดอกเบี้ยค้างรับสุทธิของบริษัทฯ หากความสามารถในการชำระหนี้ของลูกหนี้รายใหญ่ลดลงและมูลค่าหลักประกันไม่ครอบคลุมราคาทุน อาจทำให้บริษัทฯ ได้รับความเสียหายไม่ครอบคลุมราคาทุน ดังนั้น จึงเน้นให้มีการติดตามลูกหนี้สินเชื่อรายใหญ่ที่มีการกระจุกตัวอย่างใกล้ชิด และจัดให้มีการประเมินและติดตามมูลค่าหลักประกันอย่างสม่ำเสมอ

##### 3. ความเสี่ยงจากการจัดซื้อลูกหนี้สินเชื่อธุรกิจที่ไม่มีหลักประกัน

เนื่องจากสัดส่วนลูกหนี้หลักของบริษัทฯ เป็นประเภทสินเชื่อธุรกิจซึ่งโดยส่วนใหญ่ไม่มีหลักประกัน หากเกิดเหตุการณ์ที่ลูกหนี้ไม่สามารถชำระหนี้ให้กับบริษัทฯ ได้ บริษัทฯ จะต้องดำเนินการฟ้องร้องเพื่อบังคับคดีกับทรัพย์สินอื่นของลูกหนี้ ซึ่งต้องใช้ระยะเวลาในการดำเนินการและอาจกระทบต่อกระแสเงินสดรับในอนาคต จึงอาจส่งผลกระทบต่อความสามารถในการจ่ายชำระคืนหนี้เงินกู้/หุ้นกู้และดอกเบี้ยให้กับผู้ถือหุ้น/ผู้ถือหุ้นกู้

##### 4. ความเสี่ยงจากการที่ผู้ออกหุ้นกู้จะใช้สิทธิไถ่ถอนหุ้นกู้ก่อนครบกำหนดไถ่ถอน (Reinvestment Risk)

ผู้ถือหุ้นกู้มีความเสี่ยงที่จะไม่สามารถคาดการณ์กระแสเงินสดรับจากหุ้นกู้ที่แน่นอนได้ และมีความเสี่ยงที่จะเสียโอกาสในการได้รับผลตอบแทนที่สูงจากการลงทุนในหุ้นกู้ที่เสนอขายหากผู้ออกหุ้นกู้ใช้สิทธิไถ่ถอนหุ้นกู้ก่อนวันครบกำหนดไถ่ถอนหุ้นกู้ในช่วงที่ตลาดอัตราดอกเบี้ยในตลาดต่ำกว่าอัตราดอกเบี้ยหุ้นกู้

(ทั้งนี้ ผู้ลงทุนควรพิจารณาข้อมูลเพิ่มเติมตามแบบ Filing ส่วนที่ 3.2.2 การบริหารจัดการความเสี่ยง)

หนังสือชี้ชวน  
(filing)  
SCAN HERE



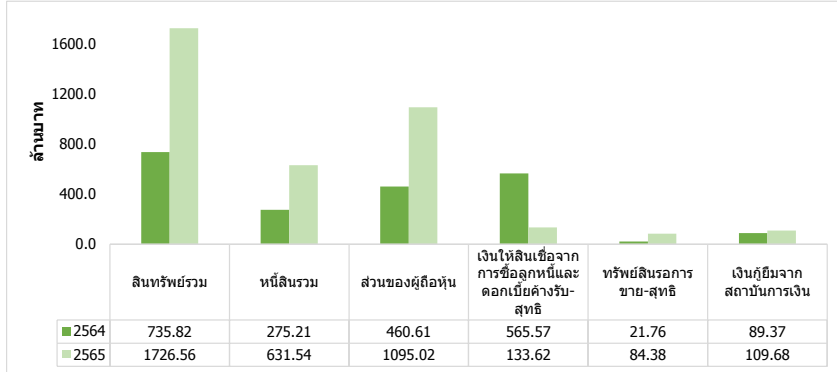
## ข้อกำหนดในการดำรงอัตราส่วนทางการเงิน

บริษัทจะดำรงไว้ซึ่งอัตราส่วนหนี้สินที่มีภาระดอกเบี้ยต่อส่วนของผู้ถือหุ้น (IBD/E\*) ตามนิยามในข้อกำหนดสิทธิของผู้ถือหุ้น ในอัตราส่วนไม่เกิน 2.5 : 1 ณ วันสิ้นงวดบัญชีรายไตรมาสหรือวันสิ้นปีบัญชี โดย ณ วันที่ 31 ธันวาคม 2565 บริษัทมีอัตราส่วนดังกล่าวอยู่ที่ 0.42 เท่า

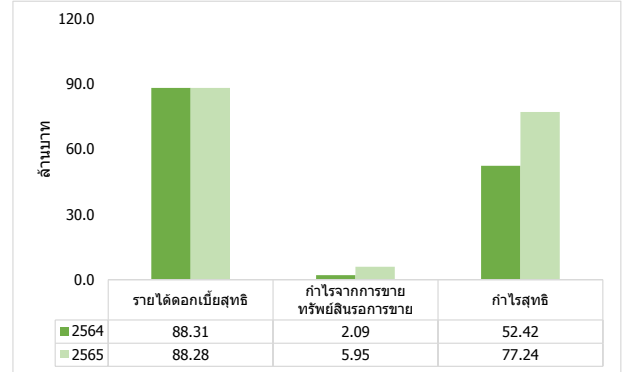
หมายเหตุ\* IBD/E ค่ารวมจาก ผลรวมของเงินกู้ยืมจากสถาบันการเงิน ตราสารหนี้ที่ออก หนี้สินตามสัญญาเช่า หักด้วยส่วนของผู้ถือหุ้น

## สรุปฐานะการเงินและผลการดำเนินงานตามงบการเงินรวมย้อนหลัง 2 ปี และไตรมาสล่าสุดหรือเท่าที่มีผลดำเนินการจริง

งบแสดงฐานะทางการเงิน

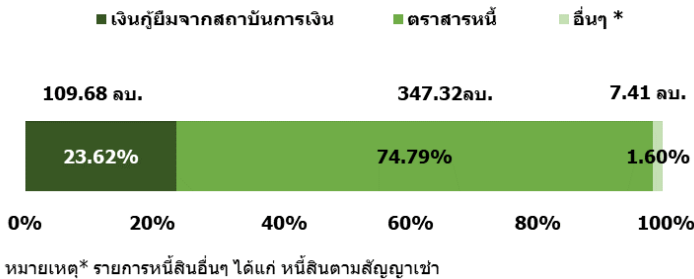


งบกำไรขาดทุน



## สัดส่วนหนี้ที่มีภาระดอกเบี้ยของผู้ออก

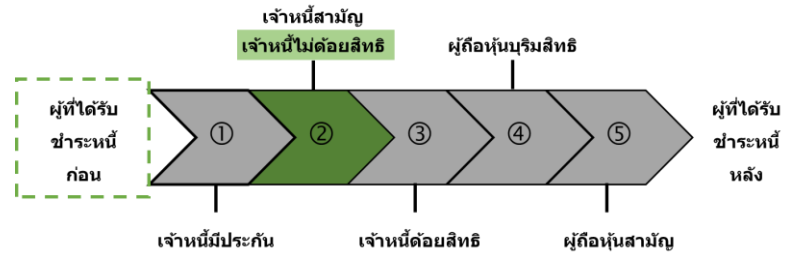
วันที่ 31 ธันวาคม 2565



หมายเหตุ\* รายการหนี้สินอื่นๆ ได้แก่ หนี้สินตามสัญญาเช่า

## ลำดับการได้รับชำระหนี้

เมื่อผู้ออกถูกพิทักษ์ทรัพย์ ถูกศาลพิพากษาให้ล้มละลาย หรือมีการชำระบัญชีเพื่อการเลิกบริษัท



## ลักษณะพิเศษและความเสี่ยงสำคัญของตราสาร

**ลักษณะพิเศษของตราสาร :** ผู้ออกหุ้นกู้สามารถไถ่ถอนหุ้นกู้ได้ก่อนกำหนด (Callable)

**ความเสี่ยงสำคัญของตราสาร :**

- เนื่องจากตลาดตราสารหนี้ในประเทศไทยมีสภาพคล่องต่ำ การขายตราสารก่อนครบกำหนดไถ่ถอนในตลาดรองนั้นอาจจะได้รับมูลค่าเสนอขายตราสารลดลงหรือเพิ่มขึ้นได้ โดยขึ้นอยู่กับสภาวะและความต้องการของตลาดในขณะนั้น นอกจากนี้ ผู้ถือหุ้นกู้จะไม่สามารถขายหรือโอนหุ้นกู้ให้แก่บุคคลใด ๆ โดยทั่วไปได้ แต่จะถูกจำกัดให้ขายหรือโอนหุ้นกู้ได้เฉพาะภายในกลุ่มผู้ลงทุนสถาบัน ลงทุนรายใหญ่พิเศษ และ/หรือผู้ลงทุนรายใหญ่ เว้นแต่เป็นการโอนทางมรดก
- การลงทุนในหุ้นกู้ไม่ใช้การฝากเงิน ผู้ลงทุนอาจต้องพร้อมถือหุ้นกู้จนครบกำหนด เนื่องจากการขายก่อนครบกำหนดอาจทำได้ยาก หรือขายได้ต่ำกว่ามูลค่าที่ตราไว้หรือราคาที่ยอมรับ
- ผู้ออกหุ้นกู้ไม่ได้จัดอันดับความน่าเชื่อถือ (unrated) ตราสารอาจมีผลตอบแทนสูง แต่ก็มีความเสี่ยงที่สูงเช่นกัน ผู้ลงทุนควรทำความเข้าใจเกี่ยวกับลักษณะของตราสาร รวมถึงวิเคราะห์ความเสี่ยงและความสามารถในการชำระหนี้ของผู้ออกตราสารก่อนตัดสินใจลงทุน
- ผู้ถือหุ้นกู้มีความเสี่ยงที่จะเสียโอกาสในการได้รับผลตอบแทนที่สูงจากการลงทุนในตราสารที่เสนอขาย หากผู้ออกตราสารใช้สิทธิไถ่ถอนในช่วงที่อัตราดอกเบี้ยในตลาดลดลงต่ำกว่าอัตราดอกเบี้ยของตราสาร

## คำเตือนและข้อมูลแจ้งเดือนอื่น

- การอนุมัติจากสำนักงาน ก.ล.ด. ไม่ได้หมายความว่าแนะนำให้ลงทุน ประกันการชำระหนี้ ผลตอบแทน เงินต้น หรือรับรองความถูกต้องของข้อมูล
- ข้อมูลสรุปนี้เป็นส่วนหนึ่งของหนังสือชี้ชวน (Filing) ซึ่งเป็นเพียงข้อมูลสรุปเกี่ยวกับการเสนอขาย ลักษณะและความเสี่ยงของหลักทรัพย์ และบริษัทที่ออกและเสนอขายหลักทรัพย์ ดังนั้น ผู้ลงทุนต้องวิเคราะห์ความเสี่ยงและศึกษาข้อมูลจากหนังสือชี้ชวน (Filing)
- ผู้ออกหุ้นกู้ไม่มีประวัติการผิดนัดชำระหนี้ดอกเบี้ยหรือเงินต้นของตราสารหนี้ หรือผิดนัดชำระหนี้เงินกู้ยืมจากธนาคารพาณิชย์ บริษัทเงินทุน บริษัทเครดิตฟองซิเอร์ หรือสถาบันการเงินที่มีกฎหมายเฉพาะจัดตั้งขึ้น โดยดูประวัติย้อนหลัง 3 ปีจากข้อมูลเครดิตแห่งชาติ และงบการเงินที่ตรวจสอบโดยผู้สอบบัญชีที่ได้รับอนุญาต