



## Factsheet

### บริษัท ทรินิตี้ วัฒนา จำกัด (มหาชน)

ประกอบธุรกิจหลักคือการลงทุนในกิจการ (Holding Company) และให้กู้ยืมระยะสั้นโดยมีบริษัทหลักทรัพย์ ทรินิตี้ จำกัด เป็นบริษัทแกน สถานะการเป็นบริษัทจดทะเบียนในตลาดหลักทรัพย์แห่งประเทศไทย (listed) :  เป็น  ไม่เป็น  
เสนอขายหุ้นกู้ระยะสั้น ชนิดระบุชื่อผู้ถือ ประเภทไม่ด้อยสิทธิ ไม่มีประกัน และมีผู้แทนผู้ถือหุ้นกู้อายุไม่เกิน 270 วัน  
"หุ้นกู้ระยะสั้นของบริษัท ทรินิตี้ วัฒนา จำกัด (มหาชน) ครั้งที่ 2/2565 ครบกำหนดไถ่ถอนวันที่ 26 มกราคม พ.ศ. 2566"  
เสนอขายระหว่างวันที่ 5 – 6 และ 9 พฤษภาคม พ.ศ. 2566

### ลักษณะตราสาร

อายุ	8 เดือน 16 วัน
อัตราดอกเบี้ย	คงที่ 3.00% ต่อปี
งวดการชำระดอกเบี้ย	ผู้ออกหุ้นกู้จะชำระดอกเบี้ยเพียงครั้งเดียวในวันครบกำหนดไถ่ถอนหุ้นกู้
มูลค่าการเสนอขายรวม	100 ล้านบาท และมีหุ้นกู้สำรองไม่เกิน 100 ล้านบาท รวมไม่เกิน 200 ล้านบาท
ผู้แทนผู้ถือหุ้นกู้	บริษัทหลักทรัพย์ ทรินิตี้ จำกัด
วัตถุประสงค์การใช้เงิน	เพื่อใช้เป็นเงินทุนหมุนเวียนในกิจการจำนวน 200 ล้านบาท

### อันดับความน่าเชื่อถือ

-ไม่มีการจัดอันดับความน่าเชื่อถือ-

### รายละเอียดสำคัญอื่น

วันที่ออกตราสาร	10 พฤษภาคม พ.ศ. 2565
วันที่ครบกำหนดอายุ	26 มกราคม พ.ศ. 2566
ประเภทการเสนอขาย	ผู้ลงทุนสถาบัน และ/หรือผู้ลงทุนรายใหญ่ PP(II&HNW)
ผู้จัดจำหน่าย	บริษัทหลักทรัพย์ ทรินิตี้ จำกัด
นายทะเบียนหุ้นกู้	บริษัท ทรินิตี้ วัฒนา จำกัด (มหาชน)

### อัตราส่วนทางการเงินที่สำคัญของผู้ออก

อัตราส่วนทางการเงิน (เท่า)	ค่าเฉลี่ยอุตสาหกรรม (ล่าสุด)	ปี 2564	ปี 2563	ปี 2562
ความสามารถในการชำระดอกเบี้ย (interest coverage ratio : ICR) (เท่า) <sup>1</sup>	ไม่มีข้อมูล	5.06	4.25	3.13
หนี้สินรวมต่อส่วนของผู้ถือหุ้นรวม (debt to equity : D/E ratio) (เท่า) <sup>2</sup>	ไม่มีข้อมูล	2.65	2.16	1.80
อัตราส่วนสภาพคล่อง (current ratio) (เท่า) <sup>1</sup>	ไม่มีข้อมูล	1.51	1.59	1.50

<sup>1</sup>ยิ่งสูงยิ่งแสดงถึงความสามารถในการชำระคืนสูง

<sup>2</sup>ยิ่งสูงยิ่งแสดงถึงหนี้สินที่สูง

### ข้อกำหนดในการดำรงอัตราส่วนทางการเงิน

-ไม่มีข้อกำหนดในการดำรงอัตราส่วนทางการเงิน-

### ระดับความเสี่ยง

(พิจารณาจากอายุตราสารและอันดับความน่าเชื่อถือ)

ต่ำ 1 2 3 4 5 6 7 8 สูง

### ผลตอบแทนของตราสารรุ่นอื่นในตลาด (YTM)

-ไม่มีข้อมูล-

### ความเสี่ยงของผู้ออก

**ความเสี่ยงด้านการชำระหนี้ตามตัวแลกเงินและหุ้นกู้**  
ความเสี่ยงที่บริษัทฯ มีสภาพคล่องไม่เพียงพอที่จะนำเงินมาชำระหนี้ที่ครบกำหนดตามตัวแลกเงินและหุ้นกู้ ซึ่งกรณีนี้จะเกิดขึ้นเมื่อบริษัทฯ ไม่สามารถออกและเสนอขายตัวแลกเงินและหุ้นกู้ครั้งใหม่ เพื่อนำเงินมาชำระหนี้ตัวแลกเงินและหุ้นกู้ที่ออกเมื่อครั้งก่อน รวมถึงการมีผลประกอบการที่มีความผันผวน โดย ณ 31 ธันวาคม 2564 บริษัทฯ มีหนี้สินที่มีภาระดอกเบี้ยต่อกำไรก่อนดอกเบี้ยจ่าย ภาษีเงินได้ ค่าเสื่อมราคา และค่าตัดจำหน่าย (interest bearing debt to EBITDA ratio) เท่ากับ 8.74 เท่า อย่างไรก็ตาม บริษัทฯ มีสภาพคล่องเพียงพอในการชำระหนี้ที่จะครบกำหนดในปี 2565 โดย ณ 31 ธันวาคม 2564 บริษัทฯ และบริษัทย่อยมีหนี้สินที่มีภาระดอกเบี้ย 3,814.64 ล้านบาท แบ่งเป็นหนี้สินที่ครบกำหนดภายใน 1 ปี ประกอบด้วยหุ้นกู้ 455.6 ล้านบาท ตัวเงิน 567.6 ล้านบาท เงินกู้ยืมระยะสั้นจากสถาบันการเงิน 1,510.0 ล้านบาท หุ้นกู้ระยะยาวที่จะครบกำหนดภายใน 1 ปี 665.3 ล้านบาท และหนี้สินที่มีภาระดอกเบี้ยจากส่วนที่เกินกว่า 1 ปีแต่ไม่เกิน 2 ปี ได้แก่ หุ้นกู้ระยะยาว 491.9 ล้านบาท และตัวเงินจ่ายอื่น ๆ 124.2 ล้านบาทซึ่งในกรณีที่บริษัทฯ ไม่ได้ออกและเสนอขายตราสารหนี้ บริษัทฯ ยังคงมีสภาพคล่องจากแหล่งเงินทุนอื่นอีก ได้แก่ วงเงินกู้ยืมจากสถาบันการเงินที่ยังไม่ได้เบิกถอน 1,330 ล้านบาท การขายเงินลงทุนในหลักทรัพย์จดทะเบียนหรือตราสารหนี้ที่มีสภาพคล่อง 637 ล้านบาท รวมถึงเงินให้กู้ยืมระยะสั้นที่สามารถเรียกคืนได้ 1,204 ล้านบาท รวมทั้งสิ้น 3,171 ล้านบาท

**ความเสี่ยงจากการที่บริษัทฯ ไม่ได้กำหนดให้มีอัตราส่วนทางการเงินที่ต้องดำรง (Financial Covenant) ไว้ในข้อกำหนดสิทธิ**

บริษัทฯ ไม่ได้กำหนดให้มีอัตราส่วนทางการเงินที่ต้องดำรงไว้ในข้อกำหนดสิทธิ ซึ่งบริษัทฯ อาจก่อหนี้เพิ่มได้หากอัตราดอกเบี้ยในตลาดเอื้ออำนวย ซึ่งจะส่งผลให้บริษัทฯ มีภาระหนี้สินเพิ่มขึ้นและอาจส่งผลกระทบต่อความสามารถในการชำระหนี้

(รายละเอียดตามแบบ Filing ส่วนที่3(1.4) บัญชีความเสี่ยง)

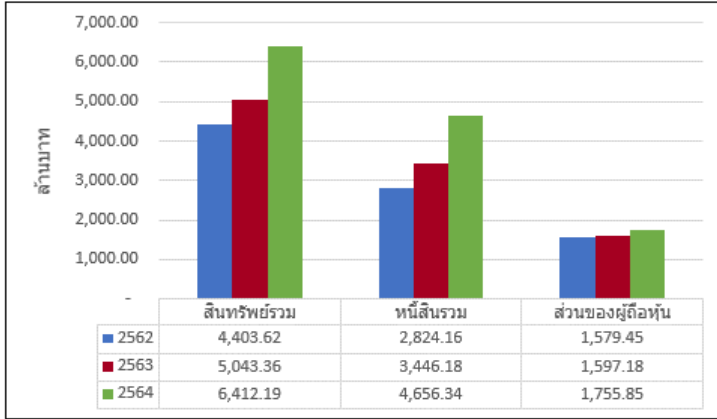
หนังสือชี้ชวน  
(filing)

SCAN HERE\*

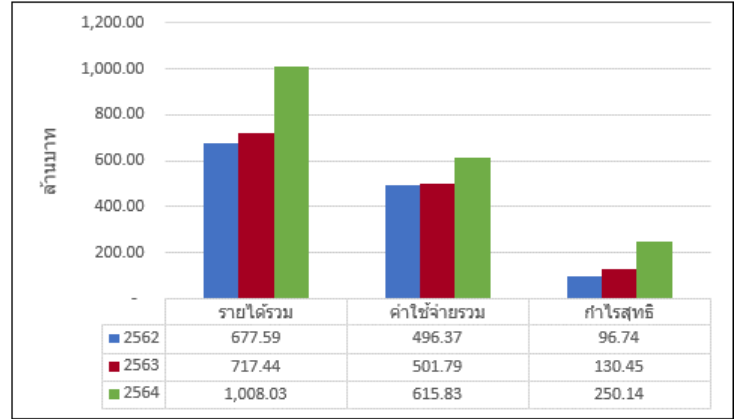


# สรุปฐานะการเงินและผลการดำเนินงานตามงบการเงินรวมย้อนหลัง 2 ปีและตั้งแต่ไตรมาส 1 ถึงไตรมาสล่าสุดหรือเท่าที่มีผลการดำเนินงานจริง

งบแสดงฐานะการเงิน



งบกำไรขาดทุน

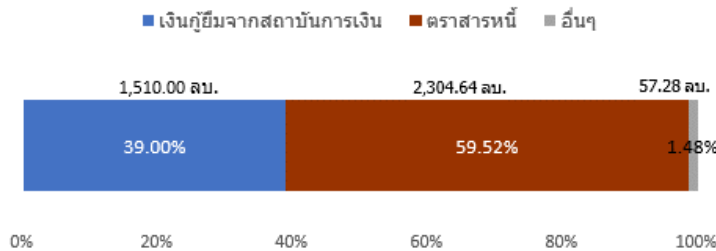


หมายเหตุ:

รายได้รวม หมายถึง รายได้รวมตามงบการเงิน ซึ่งรวมส่วนแบ่งกำไร (ขาดทุน) จากเงินลงทุนในบริษัทร่วมและเงินลงทุนในการร่วมค้า  
ค่าใช้จ่ายรวม หมายถึง ค่าใช้จ่ายรวมตามงบการเงิน โดยไม่นับรวมต้นทุนทางการเงินและภาษีเงินได้

## สัดส่วนหนี้ที่มีภาระดอกเบี้ยของผู้ออก

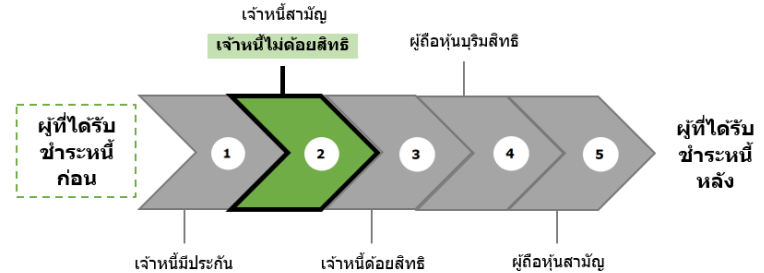
วันที่ 31 ธันวาคม 2564



\*รายการอื่น ได้แก่ สัญญาเช่าทางการเงิน

## ลำดับการได้รับชำระหนี้

เมื่อผู้ออกถูกพิทักษ์ทรัพย์ ถูกศาลพิพากษาให้ล้มละลาย หรือมีการชำระบัญชีเพื่อการเลิกบริษัท



## ลักษณะพิเศษและความเสี่ยงสำคัญของตราสาร

ลักษณะพิเศษของตราสาร : ไม่มี

ความเสี่ยงสำคัญของตราสาร :

- เนื่องจากตลาดตราสารหนี้ในประเทศไทยมีสภาพคล่องต่ำ การขายตราสารก่อนครบกำหนดไถ่ถอนในตลาดรองนั้นอาจจะได้รับมูลค่าเสนอขายตราสารลดลงหรือเพิ่มขึ้นได้ โดยขึ้นอยู่กับสถานะและความต้องการของตลาดในขณะนั้น นอกจากนี้ ผู้ถือหุ้นก็จะไม่สามารถขายหรือโอนหุ้นกู้ให้แก่บุคคลใดๆ โดยทั่วไปได้ แต่จะถูกจำกัดให้ขายหรือโอนหุ้นกู้ได้เฉพาะภายในกลุ่มผู้ลงทุนสถาบัน และ/หรือผู้ลงทุนรายใหญ่ เว้นแต่เป็นการโอนทางมรดก
- การลงทุนในหุ้นกู้ไม่ใช้การฝากเงิน ผู้ลงทุนอาจต้องพร้อมถือหุ้นกู้จนครบกำหนด เนื่องจากการขายก่อนครบกำหนดอาจทำได้ยาก หรือขายได้ต่ำกว่ามูลค่าที่ตราไว้หรือราคาซื้อขาย
- ผู้ออกหุ้นกู้ไม่ได้จัดอันดับความน่าเชื่อถือ ตราสารอาจมีผลตอบแทนสูง แต่ก็มีความเสี่ยงที่สูงเช่นกัน ผู้ลงทุนควรทำความเข้าใจเกี่ยวกับลักษณะของตราสาร รวมถึงวิเคราะห์ความเสี่ยงและความสามารถในการชำระหนี้ของผู้ออกตราสารก่อนตัดสินใจลงทุน

## คำเตือนและข้อมูลแจ้งเตือนอื่น

- การอนุมัติจากสำนักงาน ก.ล.ด. ไม่ได้หมายความว่าแนะนำให้ลงทุน ประกันการชำระหนี้ ผลตอบแทน เงินต้น หรือรับรองความถูกต้องของข้อมูล
- ข้อมูลสรุปนี้เป็นส่วนหนึ่งของหนังสือชี้ชวน (Filing) ซึ่งเป็นเพียงข้อมูลสรุปเกี่ยวกับการเสนอขาย ลักษณะและความเสี่ยงของหลักทรัพย์และบริษัทที่ออกและเสนอขายหลักทรัพย์ ดังนั้น ผู้ลงทุนต้องวิเคราะห์ความเสี่ยงและศึกษาข้อมูลจากหนังสือชี้ชวน (Filing)
- ผู้ออกหุ้นกู้ไม่มีประวัติการผิดนัดชำระหนี้ดอกเบี้ยหรือเงินต้นของตราสารหนี้ หรือผิดนัดชำระหนี้เงินกู้ยืมจากธนาคารพาณิชย์ บริษัทเงินทุน บริษัทเครดิตฟองซิเอร์ หรือสถาบันการเงินที่มีกฎหมายเฉพาะจัดตั้งขึ้น โดยดูประวัติย้อนหลัง 3 ปีจากผู้ออกตราสาร ข้อมูลเครดิตแห่งชาติ และงบการเงินที่ตรวจสอบโดยผู้สอบบัญชีที่ได้รับอนุญาต
- บริษัทหลักทรัพย์ ทรินิตี้ จำกัด (ในฐานะผู้แทนผู้ถือหุ้นและผู้จัดการการจัดจำหน่าย) มีสถานะเป็นบริษัทย่อยของบริษัท ทรินิตี้ วัฒนา จำกัด (มหาชน) ผู้ออกหุ้นกู้ ซึ่งอาจทำให้เกิดความขัดแย้งทางผลประโยชน์ในการปฏิบัติหน้าที่ผู้แทนผู้ถือหุ้นและผู้จัดจำหน่าย
- หุ้นกู้ที่เสนอขายในครั้งนี้ มี 2 ชุดดังนี้ หุ้นระยะสั้น อายุ 8 เดือน 16 วัน อัตราดอกเบี้ยคงที่ 3.00% ต่อปี หุ้นระยะยาว อายุ 1 ปี 3 เดือน 29 วัน อัตราดอกเบี้ยคงที่ 3.60% ต่อปี และผู้ออกหุ้นกู้ไม่ได้จัดอันดับความน่าเชื่อถือ โดยหุ้นกู้แต่ละชุดมีระดับความเสี่ยงของหุ้นกู้ที่แตกต่างกัน หุ้นกู้ที่มีอายุมากกว่าจะมีระดับความเสี่ยงที่สูงกว่า



## Factsheet

### บริษัท ทรินิตี้ วัฒนา จำกัด (มหาชน)

ประกอบธุรกิจหลักคือการลงทุนในกิจการ (Holding Company) และให้กู้ยืมระยะสั้นโดยมีบริษัทหลักทรัพย์ ทรินิตี้ จำกัด เป็นบริษัทแกน สถานะการเป็นบริษัทจดทะเบียนในตลาดหลักทรัพย์แห่งประเทศไทย (listed) :  เป็น  ไม่เป็น  
เสนอขายหุ้นกู้ระยะยาว ชนิดระบุชื่อผู้ถือ ประเภทไม่ด้อยสิทธิ ไม่มีประกัน และมีผู้แทนผู้ถือหุ้นกู้  
"หุ้นกู้ของบริษัท ทรินิตี้ วัฒนา จำกัด (มหาชน) ครั้งที่ 3/2565 ครบกำหนดไถ่ถอนปี พ.ศ. 2566"  
เสนอขายระหว่างวันที่ 5 – 6 และ 9 พฤษภาคม พ.ศ. 2565

#### ลักษณะตราสาร

อายุ	1 ปี 3 เดือน 29 วัน
อัตราดอกเบี้ย	คงที่ 3.60% ต่อปี
งวดการชำระดอกเบี้ย	จ่ายดอกเบี้ยทุก 3 เดือน
มูลค่าการเสนอขายรวม	100 ล้านบาท และมีหุ้นกู้สำรองไม่ เกิน 100 ล้านบาท รวมไม่เกิน 200 ล้านบาท
ผู้แทนผู้ถือหุ้นกู้	บริษัทหลักทรัพย์ ทรินิตี้ จำกัด
วัตถุประสงค์การใช้เงิน	เพื่อชำระคืนหุ้นกู้ของบริษัทจำนวน 151.6 ล้านบาท และที่เหลือใช้เป็น เงินทุนหมุนเวียนในกิจการจำนวน 48.4 ล้านบาท

#### อันดับความน่าเชื่อถือ

-ไม่มีการจัดอันดับความน่าเชื่อถือ-

#### รายละเอียดสำคัญอื่น

วันที่ออกตราสาร	10 พฤษภาคม พ.ศ. 2565
วันที่ครบกำหนดอายุ	8 กันยายน พ.ศ. 2566
ประเภทการเสนอขาย	ผู้ลงทุนสถาบัน และ/หรือผู้ลงทุนราย ใหญ่ PP(II&HNW)
ผู้จัดจำหน่าย	บริษัทหลักทรัพย์ ทรินิตี้ จำกัด
นายทะเบียนหุ้นกู้	บริษัท ทรินิตี้ วัฒนา จำกัด (มหาชน)

#### อัตราส่วนทางการเงินที่สำคัญของผู้ออก

อัตราส่วนทางการเงิน (เท่า)	ค่าเฉลี่ย อุตสาหกรรม (ล่าสุด)	ปี 2564	ปี 2563	ปี 2562
ความสามารถในการ ชำระดอกเบี้ย (interest coverage ratio : ICR) (เท่า) <sup>1</sup>	ไม่มีข้อมูล	5.06	4.25	3.13
หนี้สินรวมต่อส่วนของผู้ ถือหุ้นรวม (debt to equity : D/E ratio) (เท่า) <sup>2</sup>	ไม่มีข้อมูล	2.65	2.16	1.80
อัตราส่วนสภาพคล่อง (current ratio) (เท่า) <sup>1</sup>	ไม่มีข้อมูล	1.51	1.59	1.50

<sup>1</sup>ยิ่งสูงยิ่งแสดงถึงความสามารถในการชำระคืนสูง

<sup>2</sup>ยิ่งสูงยิ่งแสดงถึงหนี้สินที่สูง

#### ข้อกำหนดในการดำรงอัตราส่วนทางการเงิน

-ไม่มีข้อกำหนดในการดำรงอัตราส่วนทางการเงิน-

#### ระดับความเสี่ยง

(พิจารณาจากอายุตราสารและอันดับความน่าเชื่อถือ)

ต่ำ 1 2 3 4 5 6 7 8 สูง

#### ผลตอบแทนของตราสารรุ่นอื่นในตลาด (YTM)

-ไม่มีข้อมูล-

#### ความเสี่ยงของผู้ออก

**ความเสี่ยงด้านการชำระหนี้ตามตัวแลกเงินและหุ้นกู้**  
ความเสี่ยงที่บริษัทฯ มีสภาพคล่องไม่เพียงพอที่จะนำเงินมาชำระหนี้ที่ครบกำหนดตามตัวแลกเงินและหุ้นกู้ ซึ่งกรณีนี้จะเกิดขึ้นเมื่อบริษัทฯ ไม่สามารถออกและเสนอขายตัวแลกเงินและหุ้นกู้ครั้งใหม่ เพื่อนำเงินมาชำระหนี้ตัวแลกเงินและหุ้นกู้ที่ออกเมื่อครั้งก่อน รวมถึงการมีผลประกอบการที่มีความผันผวน โดย ณ 31 ธันวาคม 2564 บริษัทฯ มีหนี้สินที่มีภาระดอกเบี้ยต่อกำไรก่อนดอกเบี้ยจ่าย ภาษีเงินได้ ค่าเสื่อมราคา และค่าตัดจำหน่าย (interest bearing debt to EBITDA ratio) เท่ากับ 8.74 เท่า อย่างไรก็ตาม บริษัทฯ มีสภาพคล่องเพียงพอในการชำระหนี้ที่จะครบกำหนดในปี 2565 โดย ณ 31 ธันวาคม 2564 บริษัทฯ และบริษัทย่อยมีหนี้สินที่มีภาระดอกเบี้ย 3,814.64 ล้านบาท แบ่งเป็นหนี้สินที่ครบกำหนดภายใน 1 ปี ประกอบด้วยหุ้นกู้ 455.6 ล้านบาท ตัวเงิน 567.6 ล้านบาท เงินกู้ยืมระยะสั้นจากสถาบันการเงิน 1,510.0 ล้านบาท หุ้นกู้ระยะยาวที่จะครบกำหนดภายใน 1 ปี 665.3 ล้านบาท และหนี้สินที่มีภาระดอกเบี้ยจากส่วนที่เกินกว่า 1 ปีแต่ไม่เกิน 2 ปี ได้แก่ หุ้นกู้ระยะยาว 491.9 ล้านบาท และตัวเงินจ่ายอื่น ๆ 124.2 ล้านบาทซึ่งในกรณีที่บริษัทฯ ไม่ได้ออกและเสนอขายตราสารหนี้ บริษัทฯ ยังคงมีสภาพคล่องจากแหล่งเงินทุนอื่นอีก ได้แก่ วงเงินกู้ยืมจากสถาบันการเงินที่ยังไม่ได้เบิกถอน 1,330 ล้านบาท การขายเงินลงทุนในหลักทรัพย์จดทะเบียนหรือตราสารหนี้ที่มีสภาพคล่อง 637 ล้านบาท รวมถึงเงินให้กู้ยืมระยะสั้นที่สามารถเรียกคืนได้ 1,204 ล้านบาท รวมทั้งสิ้น 3,171 ล้านบาท

**ความเสี่ยงจากการที่บริษัทฯ ไม่ได้กำหนดให้มีอัตราส่วนทางการเงินที่ต้องดำรง (Financial Covenant) ไว้ในข้อกำหนดสิทธิ**

บริษัทฯ ไม่ได้กำหนดให้มีอัตราส่วนทางการเงินที่ต้องดำรงไว้ในข้อกำหนดสิทธิ ซึ่งบริษัทฯ อาจก่อหนี้เพิ่มได้หากอัตราดอกเบี้ยในตลาดเอื้ออำนวย ซึ่งจะส่งผลให้บริษัทฯ มีภาระหนี้สินเพิ่มขึ้นและอาจส่งผลกระทบต่อความสามารถในการชำระหนี้

(รายละเอียดตามแบบ Filing ส่วนที่3(1.4) บัญชีความเสี่ยง)

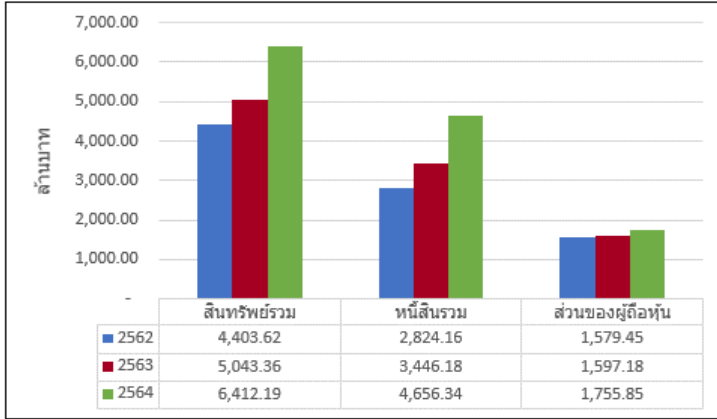
หนังสือชี้ชวน  
(filing)

SCAN HERE\*

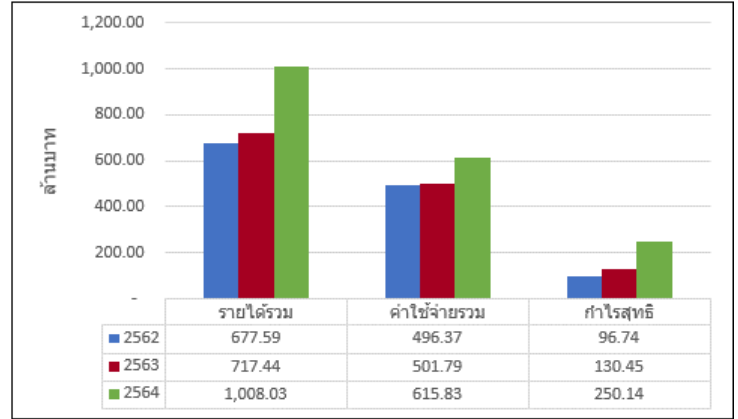


# สรุปฐานะการเงินและผลการดำเนินงานตามงบการเงินรวมย้อนหลัง 2 ปีและตั้งแต่ไตรมาส 1 ถึงไตรมาสล่าสุดหรือเท่าที่มีผลการดำเนินงานจริง

งบแสดงฐานะการเงิน



งบกำไรขาดทุน

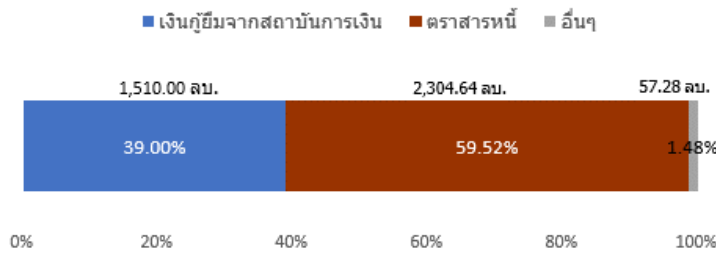


**หมายเหตุ:**

รายได้รวม หมายถึง รายได้รวมตามงบการเงิน ซึ่งรวมส่วนแบ่งกำไร (ขาดทุน) จากเงินลงทุนในบริษัทร่วมและเงินลงทุนในการร่วมค้า  
ค่าใช้จ่ายรวม หมายถึง ค่าใช้จ่ายรวมตามงบการเงิน โดยไม่นับรวมต้นทุนทางการเงินและภาษีเงินได้

## สัดส่วนหนี้ที่มีภาระดอกเบี้ยของผู้ออก

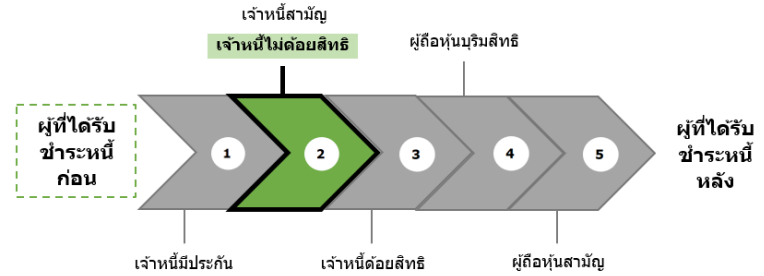
วันที่ 31 ธันวาคม 2564



\*รายการอื่น ได้แก่ สัญญาเช่าทางการเงิน

## ลำดับการได้รับชำระหนี้

เมื่อผู้ออกถูกพิทักษ์ทรัพย์ ถูกศาลพิพากษาให้ล้มละลาย หรือมีการชำระบัญชีเพื่อการเลิกบริษัท



## ลักษณะพิเศษและความเสี่ยงสำคัญของตราสาร

ลักษณะพิเศษของตราสาร : ไม่มี

ความเสี่ยงสำคัญของตราสาร :

- เนื่องจากตลาดตราสารหนี้ในประเทศไทยมีสภาพคล่องต่ำ การขายตราสารก่อนครบกำหนดได้ถือนในตลาดรองนั้นอาจจะได้รับมูลค่าเสนอขายตราสารลดลงหรือเพิ่มขึ้นได้ โดยขึ้นอยู่กับสภาพและความต้องการของตลาดในขณะนั้น นอกจากนี้ ผู้ถือหุ้นกู้จะไม่สามารถขายหรือโอนหุ้นกู้ให้แก่บุคคลใดๆ โดยทั่วไปได้ แต่จะถูกจำกัดให้ขายหรือโอนหุ้นกู้ได้เฉพาะภายในกลุ่มผู้ลงทุนสถาบัน และ/หรือผู้ลงทุนรายใหญ่ เว้นแต่เป็นการโอนทางมรดก
- การลงทุนในหุ้นกู้ไม่ใช้การฝากเงิน ผู้ลงทุนอาจต้องพร้อมถือหุ้นกัจจนครบกำหนด เนื่องจากการขายก่อนครบกำหนดอาจทำได้ยาก หรือขายได้ต่ำกว่ามูลค่าที่ตราไว้หรือราคาซื้อขาย
- ผู้ออกหุ้นกู้ไม่ได้จัดอันดับความน่าเชื่อถือ ตราสารอาจมีผลตอบแทนสูง แต่ก็มีความเสี่ยงที่สูงเช่นกัน ผู้ลงทุนควรทำความเข้าใจเกี่ยวกับลักษณะของตราสาร รวมถึงวิเคราะห์ความเสี่ยงและความสามารถในการชำระหนี้ของผู้ออกตราสารก่อนตัดสินใจลงทุน

## คำเตือนและข้อมูลแจ้งเตือนอื่น

- การอนุมัติจากสำนักงาน ก.ล.ต. ไม่ได้หมายความว่าแนะนำให้ลงทุน ประกันการชำระหนี้ ผลตอบแทน เงินต้น หรือรับรองความถูกต้องของข้อมูล
- ข้อมูลสรุปนี้เป็นส่วนหนึ่งของหนังสือขีขาน (Filing) ซึ่งเป็นเพียงข้อมูลสรุปเกี่ยวกับการเสนอขาย ลักษณะและความเสี่ยงของหลักทรัพย์และบริษัทที่ออกและเสนอขายหลักทรัพย์ ดังนั้น ผู้ลงทุนต้องวิเคราะห์ความเสี่ยงและศึกษาข้อมูลจากหนังสือขีขาน (Filing)
- ผู้ออกหุ้นกู้ไม่มีประวัติการผิดนัดชำระหนี้ดอกเบี้ยหรือเงินต้นของตราสารหนี้ หรือผิดนัดชำระหนี้เงินกู้ยืมจากธนาคารพาณิชย์ บริษัทเงินทุน บริษัทเครดิตฟองซิเอร์ หรือสถาบันการเงินที่มีกฎหมายเฉพาะจัดตั้งขึ้น โดยดูประวัติย้อนหลัง 3 ปีจากผู้ออกตราสาร ข้อมูลเครดิตแห่งชาติ และงบการเงินที่ตรวจสอบโดยผู้สอบบัญชีที่ได้รับอนุญาต
- บริษัทหลักทรัพย์ ทรีนิตี้ จำกัด (ในฐานะผู้แทนผู้ถือหุ้นกู้และผู้จัดการการจัดจำหน่าย) มีสถานะเป็นบริษัทย่อยของบริษัท ทรีนิตี้ วัฒนา จำกัด (มหาชน) ผู้ออกหุ้นกู้ ซึ่งอาจทำให้เกิดความขัดแย้งทางผลประโยชน์ในการปฏิบัติหน้าที่ผู้แทนผู้ถือหุ้นกู้ และผู้จัดจำหน่าย
- หุ้นกู้ที่เสนอขายในครั้งนี้ มี 2 ชุดดังนี้ หุ้นระยะสั้น อายุ 8 เดือน 16 วัน อัตราดอกเบี้ยคงที่ 3.00% ต่อปี หุ้นระยะยาว อายุ 1 ปี 3 เดือน 29 วัน อัตราดอกเบี้ยคงที่ 3.60% ต่อปี และผู้ออกหุ้นกู้ไม่ได้จัดอันดับความน่าเชื่อถือ โดยหุ้นกู้แต่ละชุดมีระดับความเสี่ยงของหุ้นกู้ที่แตกต่างกัน หุ้นกู้ที่มีอายุมากกว่าจะมีระดับความเสี่ยงที่สูงกว่า