



Factsheet

บริษัท ทรินิตี้ วัฒนา จำกัด (มหาชน)

ประกอบธุรกิจหลักคือการลงทุนในกิจการ (Holding Company) และให้กู้ยืมระยะสั้นโดยมีบริษัทหลักทรัพย์ ทรินิตี้ จำกัด เป็นบริษัทแกน
สถานะการเป็นบริษัทจดทะเบียนในตลาดหลักทรัพย์แห่งประเทศไทย (listed) : เป็น ไม่เป็น
เสนอขายหุ้นกู้ระยะสั้น ชนิดระบุชื่อผู้ถือ ประเภทไม่ด้อยสิทธิ ไม่มีประกัน และมีผู้แทนผู้ถือหุ้นกู้ อายุไม่เกิน 270 วัน
"หุ้นกู้ระยะสั้นของบริษัท ทรินิตี้ วัฒนา จำกัด (มหาชน) ครั้งที่ 1/2565 ครบกำหนดไถ่ถอนวันที่ 9 กันยายน พ.ศ. 2565"
เสนอขายระหว่างวันที่ 10 - 13 มกราคม พ.ศ. 2565

ลักษณะตราสาร

อายุ	7 เดือน 26 วัน
อัตราดอกเบี้ย	คงที่ 3.00% ต่อปี
งวดการชำระดอกเบี้ย	ผู้ออกหุ้นกู้จะชำระดอกเบี้ยเพียงครั้งเดียวในวันครบกำหนดไถ่ถอนหุ้นกู้
มูลค่าการเสนอขายรวม	ไม่เกิน 100 ล้านบาท
ผู้แทนผู้ถือหุ้นกู้	บริษัทหลักทรัพย์ ทรินิตี้ จำกัด
วัตถุประสงค์การใช้เงิน	เพื่อใช้เป็นเงินทุนหมุนเวียนในกิจการจำนวน 100 ล้านบาท

อันดับความน่าเชื่อถือ

-ไม่มีการจัดอันดับความน่าเชื่อถือ-

รายละเอียดสำคัญอื่น

วันที่ออกตราสาร	14 มกราคม พ.ศ. 2565
วันที่ครบกำหนดอายุ	9 กันยายน พ.ศ. 2565
ประเภทการเสนอขาย	ผู้ลงทุนสถาบัน และ/หรือผู้ลงทุนรายใหญ่ PP(II&HNW)
ผู้จัดจำหน่าย	บริษัทหลักทรัพย์ ทรินิตี้ จำกัด
นายทะเบียนหุ้นกู้	บริษัท ทรินิตี้ วัฒนา จำกัด (มหาชน)

อัตราส่วนทางการเงินที่สำคัญของผู้ออก

อัตราส่วนทางการเงิน (เท่า)	ค่าเฉลี่ยอุตสาหกรรม (ล่าสุด)	งวด 9 เดือน ปี 2564	ปี 2563	ปี 2562
ความสามารถในการชำระดอกเบี้ย (interest coverage ratio : ICR) (เท่า) ¹	ไม่มีข้อมูล	4.97	4.25	3.13
หนี้สินรวมต่อส่วนของผู้ถือหุ้นรวม (debt to equity : D/E ratio) (เท่า) ²	ไม่มีข้อมูล	2.71	2.16	1.80
อัตราส่วนสภาพคล่อง (current ratio) (เท่า) ¹	ไม่มีข้อมูล	1.55	1.59	1.50

¹ยิ่งสูงยิ่งแสดงถึงความสามารถในการชำระคืนสูง

²ยิ่งสูงยิ่งแสดงถึงหนี้สินที่สูง

ข้อกำหนดในการดำรงอัตราส่วนทางการเงิน

-ไม่มีข้อกำหนดในการดำรงอัตราส่วนทางการเงิน-

ระดับความเสี่ยง

(พิจารณาจากอายุตราสารและอันดับความน่าเชื่อถือ)

ต่ำ 1 2 3 4 5 6 7 8 สูง

ผลตอบแทนของตราสารรุ่นอื่นในตลาด (YTM)

-ไม่มีข้อมูล-

ความเสี่ยงของผู้ออก

ความเสี่ยงด้านการชำระหนี้ตามตัวแลกเงินและหุ้นกู้
ความเสี่ยงที่บริษัทฯ มีสภาพคล่องไม่เพียงพอที่จะนำเงินมาชำระหนี้ที่ครบกำหนดตามตัวแลกเงินและหุ้นกู้ ซึ่งกรณีนี้จะเกิดขึ้นเมื่อบริษัทฯ ไม่สามารถออกและเสนอขายตัวแลกเงินและหุ้นกู้ครั้งใหม่ เพื่อนำเงินมาชำระหนี้ตัวแลกเงินและหุ้นกู้ที่ออกเมื่อครั้งก่อน รวมถึงการมีผลประกอบการที่มีความผันผวน โดย ณ 30 กันยายน 2564 บริษัทฯ มีหนี้สินที่มีภาระดอกเบี้ยต่อกำไรก่อนดอกเบี้ยจ่าย ภาษีเงินได้ ค่าเสื่อมราคา และค่าตัดจำหน่าย (interest bearing debt to EBITDA ratio) เท่ากับ 7.25 เท่า อย่างไรก็ตาม บริษัทฯ มีสภาพคล่องเพียงพอในการชำระหนี้ที่ครบกำหนดในปี 2565 โดย ณ 30 กันยายน 2564 บริษัทฯ และบริษัทย่อยมีหนี้สินที่มีภาระดอกเบี้ย 3,561.6 ล้านบาท แบ่งเป็นหนี้สินที่ครบกำหนดภายใน 1 ปี ประกอบด้วยหุ้นกู้ 455.6 ล้านบาท ตัวเงิน 447.3 ล้านบาท เงินกู้ยืมระยะสั้นจากสถาบันการเงิน 1,350.0 ล้านบาท หนี้กู้ยืมระยะยาวที่ครบกำหนดภายใน 1 ปี 593.7 ล้านบาท และหนี้สินที่มีภาระดอกเบี้ยจากส่วนที่เกินกว่า 1 ปีแต่ไม่เกิน 2 ปี ได้แก่ หนี้กู้ยืมระยะยาว 591.9 ล้านบาท และตัวเงินจ่ายอื่น ๆ 123.1 ล้านบาท ซึ่งในกรณีที่บริษัทฯ ไม่ได้ออกและเสนอขายตราสารหนี้ บริษัทฯ ยังคงมีสภาพคล่องจากแหล่งเงินทุนอื่นอีก ได้แก่ วงเงินกู้ยืมจากสถาบันการเงินที่ยังไม่ได้เบิกถอน 740 ล้านบาท การขายเงินลงทุนในหลักทรัพย์จดทะเบียนหรือตราสารหนี้ที่มีสภาพคล่อง 696.4 ล้านบาท รวมถึงเงินให้กู้ยืมระยะสั้นที่สามารถเรียกคืนได้ 1,357.3 ล้านบาท รวมทั้งสิ้น 2,793.7 ล้านบาท

ความเสี่ยงจากการที่บริษัทฯ ไม่ได้กำหนดให้มีอัตราส่วนทางการเงินที่ต้องดำรง (Financial Covenant) ไว้ในข้อกำหนดสิทธิ

บริษัทฯ ไม่ได้กำหนดให้มีอัตราส่วนทางการเงินที่ต้องดำรงไว้ในข้อกำหนดสิทธิ ซึ่งบริษัทฯ อาจก่อหนี้เพิ่มได้หากอัตราดอกเบี้ยในตลาดเอื้ออำนวย ซึ่งจะส่งผลให้บริษัทฯ มีภาระหนี้สินเพิ่มขึ้นและอาจส่งผลกระทบต่อความสามารถในการชำระหนี้

(รายละเอียดตามแบบ Filing ส่วนที่3(1.4) บัญชีความเสี่ยง)

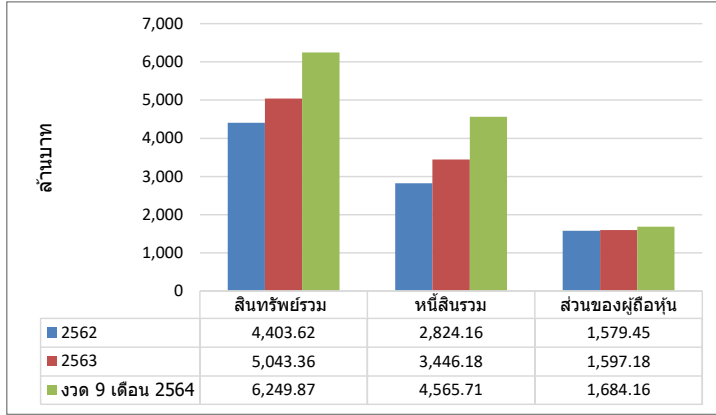
หนังสือชี้ชวน
(filing)

SCAN HERE*

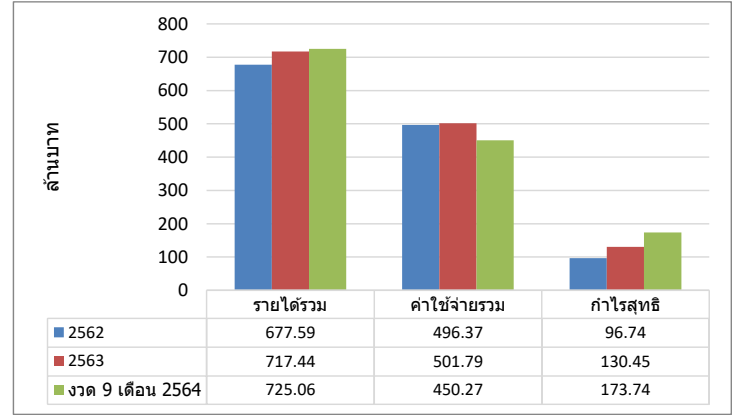


สรุปฐานะการเงินและผลการดำเนินงานตามงบการเงินรวมย้อนหลัง 2 ปีและตั้งแต่ไตรมาส 1 ถึงไตรมาสล่าสุดหรือเท่าที่มีผลการดำเนินงานจริง

งบแสดงฐานะการเงิน



งบกำไรขาดทุน

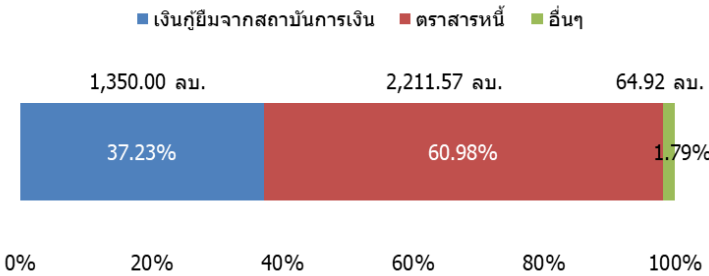


หมายเหตุ:

รายได้รวม หมายถึง รายได้รวมตามงบการเงิน ซึ่งรวมส่วนแบ่งกำไร (ขาดทุน) จากเงินลงทุนในบริษัทร่วมและเงินลงทุนในการร่วมค้า ค่าใช้จ่ายรวม หมายถึง ค่าใช้จ่ายรวมตามงบการเงิน โดยไม่นับรวมต้นทุนทางการเงินและภาษีเงินได้

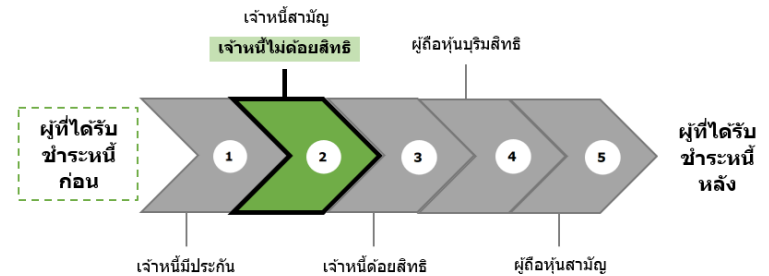
สัดส่วนหนี้ที่มีภาระดอกเบี้ยของผู้ออก

วันที่ 30 กันยายน 2564



ลำดับการได้รับชำระหนี้

เมื่อผู้ออกถูกพิทักษ์ทรัพย์ ถูกศาลพิพากษาให้ล้มละลาย หรือมีการชำระบัญชีเพื่อการเลิกบริษัท



*รายการอื่น ได้แก่ สัญญาเช่าทางการเงิน

ลักษณะพิเศษและความเสี่ยงสำคัญของตราสาร

ลักษณะพิเศษของตราสาร : ไม่มี

ความเสี่ยงสำคัญของตราสาร :

- เนื่องจากตลาดตราสารหนี้ในประเทศไทยมีสภาพคล่องต่ำ การขายตราสารก่อนครบกำหนดไถ่ถอนในตลาดรองนั้นอาจจะได้รับมูลค่าเสนอขายตราสารลดลงหรือเพิ่มขึ้นได้ โดยขึ้นอยู่กับสถานะและความต้องการของตลาดในขณะนั้น นอกจากนี้ ผู้ถือหุ้นกู้จะไม่สามารถขายหรือโอนหุ้นกู้ให้แก่บุคคลใดๆ โดยทั่วไปได้ แต่จะถูกจำกัดให้ขายหรือโอนหุ้นกู้ได้เฉพาะภายในกลุ่มผู้ลงทุนสถาบัน และ/หรือผู้ลงทุนรายใหญ่ เว้นแต่เป็นการโอนทางมรดก
- การลงทุนในหุ้นกู้ไม่ใช้การฝากเงิน ผู้ลงทุนอาจต้องพร้อมถือหุ้นกู้จนครบกำหนด เนื่องจากการขายก่อนครบกำหนดอาจทำได้ยาก หรือขายได้ต่ำกว่ามูลค่าที่ตราไว้หรือราคาซื้อขาย
- ผู้ออกหุ้นกู้ไม่ได้จัดอันดับความน่าเชื่อถือ ตราสารอาจมีผลตอบแทนสูง แต่ก็มีความเสี่ยงที่สูงเช่นกัน ผู้ลงทุนควรทำความเข้าใจเกี่ยวกับลักษณะของตราสาร รวมถึงวิเคราะห์ความเสี่ยงและความสามารถในการชำระหนี้ของผู้ออกตราสารก่อนตัดสินใจลงทุน

คำเตือนและข้อมูลแจ้งเดือนอื่น

- การอนุมัติจากสำนักงาน ก.ล.ต. ไม่ได้หมายความว่าแนะนำให้ลงทุน ประกันการชำระหนี้ ผลตอบแทน เงินต้น หรือรับรองความถูกต้องของข้อมูล
- ข้อมูลสรุปนี้เป็นส่วนหนึ่งของหนังสือขีขาน (Filing) ซึ่งเป็นเพียงข้อมูลสรุปเกี่ยวกับการเสนอขาย ลักษณะและความเสี่ยงของหลักทรัพย์และบริษัทที่ออกและเสนอขายหลักทรัพย์ ดังนั้น ผู้ลงทุนต้องวิเคราะห์ความเสี่ยงและศึกษาข้อมูลจากหนังสือขีขาน (Filing)
- ผู้ออกหุ้นกู้ไม่มีประวัติการผิดนัดชำระหนี้ดอกเบี้ยหรือเงินต้นของตราสารหนี้ หรือผิดนัดชำระหนี้เงินกู้ยืมจากธนาคารพาณิชย์ บริษัทเงินทุน บริษัทเครดิตฟองซิเอร์ หรือสถาบันการเงินที่มีกฎหมายเฉพาะจัดตั้งขึ้น โดยดูประวัติย้อนหลัง 3 ปีจากผู้ออกตราสาร ข้อมูลเครดิตแห่งชาติ และงบการเงินที่ตรวจสอบโดยผู้สอบบัญชีที่ได้รับอนุญาต
- บริษัทหลักทรัพย์ ทรีนี่ดี จำกัด (ในฐานะผู้แทนผู้ถือหุ้นกู้และผู้จัดการการจัดจำหน่าย) มีสถานะเป็นบริษัทย่อยของบริษัท ทรีนี่ดี วัฒนา จำกัด (มหาชน) ผู้ออกหุ้นกู้ ซึ่งอาจทำให้เกิดความขัดแย้งทางผลประโยชน์ในการปฏิบัติหน้าที่ผู้แทนผู้ถือหุ้นกู้ และผู้จัดจำหน่าย
- หุ้นกู้ที่เสนอขายในครั้งนี้ มี 2 ชุดดังนี้ หุ้นกู้ระยะสั้น อายุ 7 เดือน 26 วัน อัตราดอกเบี้ยคงที่ 3.00% ต่อปี หุ้นกู้ระยะยาว อายุ 2 ปี 1 วัน อัตราดอกเบี้ยคงที่ 3.80% ต่อปี และผู้ออกหุ้นกู้ไม่ได้จัดอันดับความน่าเชื่อถือ โดยหุ้นกู้แต่ละชุดมีระดับความเสี่ยงของหุ้นกู้ที่แตกต่างกัน หุ้นกู้ที่มีอายุมากกว่าจะมีระดับความเสี่ยงที่สูงกว่า



Factsheet

บริษัท ทรินิตี้ วัฒนา จำกัด (มหาชน)

ประกอบธุรกิจหลักคือการลงทุนในกิจการ (Holding Company) และให้กู้ยืมระยะสั้นโดยมีบริษัทหลักทรัพย์ ทรินิตี้ จำกัด เป็นบริษัทแกน สถานะการเป็นบริษัทจดทะเบียนในตลาดหลักทรัพย์แห่งประเทศไทย (listed) : เป็น ไม่เป็น
เสนอขายหุ้นกู้ระยะยาว ชนิดระบุชื่อผู้ถือ ประเภทไม่ด้อยสิทธิ ไม่มีประกัน และมีผู้แทนผู้ถือหุ้นกู้
"หุ้นกู้ของบริษัท ทรินิตี้ วัฒนา จำกัด (มหาชน) ครั้งที่ 1/2565 ครบกำหนดไถ่ถอนปี พ.ศ. 2567"
เสนอขายระหว่างวันที่ 10 - 13 มกราคม พ.ศ. 2565

ลักษณะตราสาร

อายุ	2 ปี 1 วัน
อัตราดอกเบี้ย	คงที่ 3.80% ต่อปี
งวดการชำระดอกเบี้ย	จ่ายดอกเบี้ยทุก 3 เดือน
มูลค่าการเสนอขายรวม	ไม่เกิน 200 ล้านบาท และมีหุ้นกู้สำรองไม่เกิน 100 ล้านบาท รวมไม่เกิน 300 ล้านบาท
ผู้แทนผู้ถือหุ้นกู้	บริษัทหลักทรัพย์ ทรินิตี้ จำกัด
วัตถุประสงค์การใช้เงิน	เพื่อชำระคืนหุ้นกู้ของบริษัทจำนวน 200 ล้านบาท และที่เหลือใช้เป็นเงินทุนหมุนเวียนในกิจการจำนวน 100 ล้านบาท

อันดับความน่าเชื่อถือ

-ไม่มีการจัดอันดับความน่าเชื่อถือ-

รายละเอียดสำคัญอื่น

วันที่ออกตราสาร	14 มกราคม พ.ศ. 2565
วันที่ครบกำหนดอายุ	15 มกราคม พ.ศ. 2567
ประเภทการเสนอขาย	ผู้ลงทุนสถาบัน และ/หรือผู้ลงทุนรายใหญ่ PP(II&HNW)
ผู้จัดจำหน่าย	บริษัทหลักทรัพย์ ทรินิตี้ จำกัด
นายทะเบียนหุ้นกู้	บริษัท ทรินิตี้ วัฒนา จำกัด (มหาชน)

อัตราส่วนทางการเงินที่สำคัญของผู้ออก

อัตราส่วนทางการเงิน (เท่า)	ค่าเฉลี่ยอุตสาหกรรม (ล่าสุด)	งวด 9 เดือน ปี 2564	ปี 2563	ปี 2562
ความสามารถในการชำระดอกเบี้ย (interest coverage ratio : ICR) (เท่า) ¹	ไม่มีข้อมูล	4.97	4.25	3.13
หนี้สินรวมต่อส่วนของผู้ถือหุ้นรวม (debt to equity : D/E ratio) (เท่า) ²	ไม่มีข้อมูล	2.71	2.16	1.80
อัตราส่วนสภาพคล่อง (current ratio) (เท่า) ¹	ไม่มีข้อมูล	1.55	1.59	1.50

¹ยิ่งสูงยิ่งแสดงถึงความสามารถในการชำระคืนสูง

²ยิ่งสูงยิ่งแสดงถึงหนี้สินที่สูง

ข้อกำหนดในการดำรงอัตราส่วนทางการเงิน

-ไม่มีข้อกำหนดในการดำรงอัตราส่วนทางการเงิน-

ระดับความเสี่ยง

(พิจารณาจากอายุตราสารและอันดับความน่าเชื่อถือ)

ต่ำ 1 2 3 4 5 6 7 8 สูง

ผลตอบแทนของตราสารรุ่นอื่นในตลาด (YTM)

-ไม่มีข้อมูล-

ความเสี่ยงของผู้ออก

ความเสี่ยงด้านการชำระหนี้ตามตัวแลกเงินและหุ้นกู้
ความเสี่ยงที่บริษัทฯ มีสภาพคล่องไม่เพียงพอที่จะนำเงินมาชำระหนี้ที่ครบกำหนดตามตัวแลกเงินและหุ้นกู้ ซึ่งกรณีนี้จะเกิดขึ้นเมื่อบริษัทฯ ไม่สามารถออกและเสนอขายตัวแลกเงินและหุ้นกู้ครั้งใหม่ เพื่อนำเงินมาชำระหนี้ตัวแลกเงินและหุ้นกู้ที่ออกเมื่อครั้งก่อน รวมถึงการมีผลประกอบการที่มีความผันผวน โดย ณ 30 กันยายน 2564 บริษัทฯ มีหนี้สินที่มีภาระดอกเบี้ยต่อกำไรก่อนดอกเบี้ยจ่าย ภาษีเงินได้ ค่าเสื่อมราคา และค่าตัดจำหน่าย (interest bearing debt to EBITDA ratio) เท่ากับ 7.25 เท่า อย่างไรก็ตาม บริษัทฯ มีสภาพคล่องเพียงพอในการชำระหนี้ที่จะครบกำหนดในปี 2565 โดย ณ 30 กันยายน 2564 บริษัทฯ และบริษัทย่อยมีหนี้สินที่มีภาระดอกเบี้ย 3,561.6 ล้านบาท แบ่งเป็นหนี้สินที่ครบกำหนดภายใน 1 ปี ประกอบด้วยหุ้นกู้ 455.6 ล้านบาท ตัวเงิน 447.3 ล้านบาท เงินกู้ยืมระยะสั้นจากสถาบันการเงิน 1,350.0 ล้านบาท หุ้นกู้ระยะยาวที่จะครบกำหนดภายใน 1 ปี 593.7 ล้านบาท และหนี้สินที่มีภาระดอกเบี้ยจากส่วนที่เกินกว่า 1 ปีแต่ไม่เกิน 2 ปี ได้แก่ หุ้นกู้ระยะยาว 591.9 ล้านบาท และตัวเงินจ่ายอื่น ๆ 123.1 ล้านบาท ซึ่งในกรณีที่บริษัทฯ ไม่ได้ออกและเสนอขายตราสารหนี้ บริษัทฯ ยังคงมีสภาพคล่องจากแหล่งเงินทุนอื่นอีก ได้แก่ วงเงินกู้ยืมจากสถาบันการเงินที่ยังไม่ได้เบิกถอน 740 ล้านบาท การขายเงินลงทุนในหลักทรัพย์จดทะเบียนหรือตราสารหนี้ที่มีสภาพคล่อง 696.4 ล้านบาท รวมถึงเงินให้กู้ยืมระยะสั้นที่สามารถเรียกคืนได้ 1,357.3 ล้านบาท รวมทั้งสิ้น 2,793.7 ล้านบาท

ความเสี่ยงจากการที่บริษัทฯ ไม่ได้กำหนดให้มีอัตราส่วนทางการเงินที่ต้องดำรง (Financial Covenant) ไว้ในข้อกำหนดสิทธิ
บริษัทฯ ไม่ได้กำหนดให้มีอัตราส่วนทางการเงินที่ต้องดำรงไว้ในข้อกำหนดสิทธิ ซึ่งบริษัทฯ อาจก่อหนี้เพิ่มได้หากอัตราดอกเบี้ยในตลาดเอื้ออำนวย ซึ่งจะส่งผลให้บริษัทฯ มีภาระหนี้สินเพิ่มขึ้นและอาจส่งผลกระทบต่อความสามารถในการชำระหนี้

(รายละเอียดตามแบบ Filing ส่วนที่3(1.4) บัญชีความเสี่ยง)

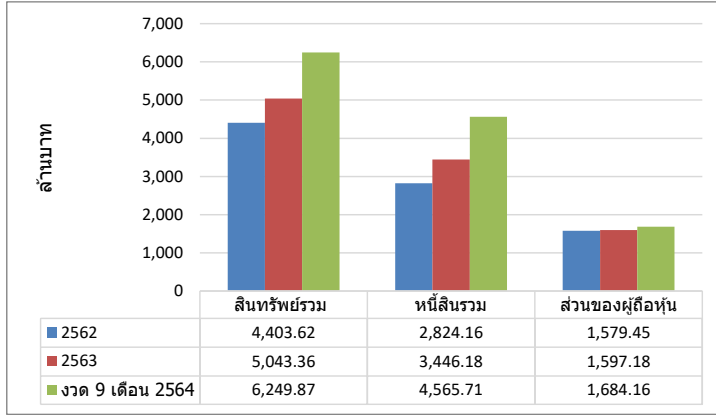
หนังสือชี้ชวน
(filing)

SCAN HERE*

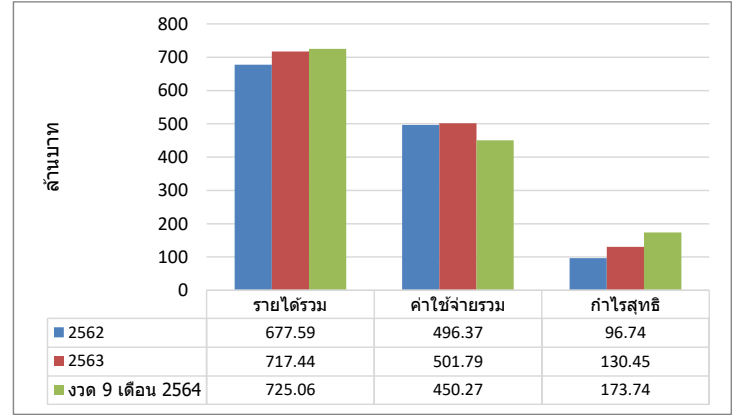


สรุปฐานะการเงินและผลการดำเนินงานตามงบการเงินรวมย้อนหลัง 2 ปีและตั้งแต่ไตรมาส 1 ถึงไตรมาสล่าสุดหรือเท่าที่มีผลการดำเนินงานจริง

งบแสดงฐานะการเงิน



งบกำไรขาดทุน

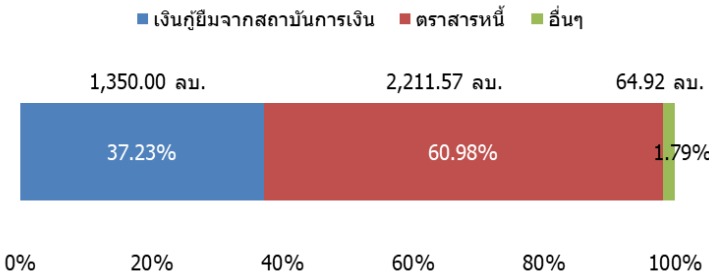


หมายเหตุ:

รายได้รวม หมายถึง รายได้รวมตามงบการเงิน ซึ่งรวมส่วนแบ่งกำไร (ขาดทุน) จากเงินลงทุนในบริษัทร่วมและเงินลงทุนในการร่วมค้า ค่าใช้จ่ายรวม หมายถึง ค่าใช้จ่ายรวมตามงบการเงิน โดยไม่นับรวมต้นทุนทางการเงินและภาษีเงินได้

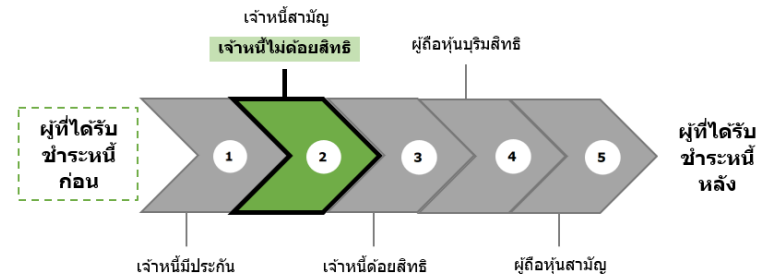
สัดส่วนหนี้ที่มีภาระดอกเบี้ยของผู้ออก

วันที่ 30 กันยายน 2564



ลำดับการได้รับชำระหนี้

เมื่อผู้ออกถูกพิทักษ์ทรัพย์ ถูกศาลพิพากษาให้ล้มละลาย หรือมีการชำระบัญชีเพื่อการเลิกบริษัท



*รายการอื่น ได้แก่ สัญญาเช่าทางการเงิน

ลักษณะพิเศษและความเสี่ยงสำคัญของตราสาร

ลักษณะพิเศษของตราสาร : ไม่มี

ความเสี่ยงสำคัญของตราสาร :

- เนื่องจากตลาดตราสารหนี้ในประเทศไทยมีสภาพคล่องต่ำ การขายตราสารก่อนครบกำหนดได้ก่อนในตลาดรอนั้นอาจจะได้รับมูลค่าเสนอขายตราสารลดลงหรือเพิ่มขึ้นได้ โดยขึ้นอยู่กับสถานะและความต้องการของตลาดในขณะนั้น นอกจากนี้ ผู้ถือหุ้นกู้จะไม่สามารถขายหรือโอนหุ้นกู้ให้แก่บุคคลใดๆ โดยทั่วไปได้ แต่จะถูกจำกัดให้ขายหรือโอนหุ้นกู้ได้เฉพาะภายในกลุ่มผู้ลงทุนสถาบัน และ/หรือผู้ลงทุนรายใหญ่ เว้นแต่เป็นการโอนทางมรดก
- การลงทุนในหุ้นกู้ไม่ใช้การฝากเงิน ผู้ลงทุนอาจต้องพร้อมถือหุ้นกู้จนครบกำหนด เนื่องจากการขายก่อนครบกำหนดอาจทำได้ยาก หรือขายได้ต่ำกว่ามูลค่าที่ตราไว้หรือราคาซื้อขาย
- ผู้ออกหุ้นกู้ไม่ได้จัดอันดับความน่าเชื่อถือ ตราสารอาจมีผลตอบแทนสูง แต่ก็มีความเสี่ยงที่สูงเช่นกัน ผู้ลงทุนควรทำความเข้าใจเกี่ยวกับลักษณะของตราสาร รวมถึงวิเคราะห์ความเสี่ยงและความสามารถในการชำระหนี้ของผู้ออกตราสารก่อนตัดสินใจลงทุน

คำเตือนและข้อมูลแจ้งเตือนอื่น

- การอนุมัติจากสำนักงาน ก.ล.ต. ไม่ได้หมายความว่าแนะนำให้ลงทุน ประกันการชำระหนี้ ผลตอบแทน เงินต้น หรือรับรองความถูกต้องของข้อมูล
- ข้อมูลสรุปนี้เป็นส่วนหนึ่งของหนังสือขีขาน (Filing) ซึ่งเป็นเพียงข้อมูลสรุปเกี่ยวกับการเสนอขาย ลักษณะและความเสี่ยงของหลักทรัพย์และบริษัทที่ออกและเสนอขายหลักทรัพย์ ดังนั้น ผู้ลงทุนต้องวิเคราะห์ความเสี่ยงและศึกษาข้อมูลจากหนังสือขีขาน (Filing)
- ผู้ออกหุ้นกู้ไม่มีประวัติการผิดนัดชำระหนี้ดอกเบี้ยหรือเงินต้นของตราสารหนี้ หรือผิดนัดชำระหนี้เงินกู้ยืมจากธนาคารพาณิชย์ บริษัทเงินทุน บริษัทเครดิตฟองซิเอร์ หรือสถาบันการเงินที่มีกฎหมายเฉพาะจัดตั้งขึ้น โดยดูประวัติย้อนหลัง 3 ปีจากผู้ออกตราสาร ข้อมูลเครดิตแห่งชาติ และงบการเงินที่ตรวจสอบโดยผู้สอบบัญชีที่ได้รับอนุญาต
- บริษัทหลักทรัพย์ ทรีนี่ดี จำกัด (ในฐานะผู้แทนผู้ถือหุ้นกู้และผู้จัดการการจัดจำหน่าย) มีสถานะเป็นบริษัทย่อยของบริษัท ทรีนี่ดี วัฒนา จำกัด (มหาชน) ผู้ออกหุ้นกู้ ซึ่งอาจทำให้เกิดความขัดแย้งทางผลประโยชน์ในการปฏิบัติหน้าที่ผู้แทนผู้ถือหุ้นกู้ และผู้จัดจำหน่าย
- หุ้นกู้ที่เสนอขายในครั้งนี้ มี 2 ชุดดังนี้ หุ้นกู้ระยะสั้น อายุ 7 เดือน 26 วัน อัตราดอกเบี้ยคงที่ 3.00% ต่อปี หุ้นกู้ระยะยาว อายุ 2 ปี 1 วัน อัตราดอกเบี้ยคงที่ 3.80% ต่อปี และผู้ออกหุ้นกู้ไม่ได้จัดอันดับความน่าเชื่อถือ โดยหุ้นกู้แต่ละชุดมีระดับความเสี่ยงของหุ้นกู้ที่แตกต่างกัน หุ้นกู้ที่มีอายุมากกว่าจะมีระดับความเสี่ยงที่สูงกว่า