

Factsheet

บริษัท ดุสิตธานี จำกัด (มหาชน)

ลักษณะการประกอบธุรกิจ ดำเนินธุรกิจโรงแรมและรับจ้างบริหารโรงแรม
สถานะการเป็นบริษัทจดทะเบียนในตลาดหลักทรัพย์ (listed) : เป็น ไม่เป็น

เสนอขายหุ้นระยะยาว ไม่โดยสิทธิ ไม่มีหลักประกัน และมีผู้แทนผู้ถือหุ้น

“หุ้นกู้ไม่มีประกันของบริษัท ดุสิตธานี จำกัด (มหาชน) ครั้งที่ 2/2564 ครบกำหนดไถ่ถอนปี พ.ศ. 2566” (“หุ้นกู้”)

เสนอขายวันที่ 2 ธันวาคม พ.ศ. 2564 วันที่ 3 ธันวาคม พ.ศ. 2564 และวันที่ 7 ธันวาคม พ.ศ. 2564

ลักษณะตราสาร

อายุ 2 ปี
อัตราดอกเบี้ย คงที่ ร้อยละ 5 ต่อปี
งวดชำระดอกเบี้ย จ่ายดอกเบี้ยทุกๆ 6 เดือน
มูลค่าการเสนอขายไม่เกิน 500 ล้านบาท และมีหุ้นกู้สำรองไม่เกิน 500 ล้านบาท รวมไม่เกิน 1,000 ล้านบาท
ผู้แทนผู้ถือหุ้น ธนาคารกรุงศรีอยุธยา จำกัด (มหาชน)
วัตถุประสงค์การ ใช้เงิน ชำระเงินกู้ยืมสถาบันการเงิน และเป็นทุนหมุนเวียนรองรับค่าใช้จ่ายในการบริหารและเพิ่มสภาพคล่องในการดำเนินธุรกิจในสถานการณ์ COVID-19

อันดับความน่าเชื่อถือ

อันดับ BBB-
แนวโน้ม Negative
จัดอันดับโดย บริษัท ทริสเรตติ้ง จำกัด
วันที่จัดอันดับ 14 ตุลาคม พ.ศ. 2564

รายละเอียดสำคัญอื่น

วันที่ออกตราสาร 8 ธันวาคม พ.ศ. 2564
วันที่ครบกำหนด 8 ธันวาคม พ.ศ. 2566
ประเภทเสนอขาย ผู้ลงทุนสถาบัน และ/หรือผู้ลงทุนรายใหญ่
ผู้จัดจำหน่ายหุ้นกู้ บริษัทหลักทรัพย์ ไอรา จำกัด (มหาชน), บริษัทหลักทรัพย์ ฟินันเซีย ไซรัส จำกัด (มหาชน), บริษัทหลักทรัพย์ เมย์แบงก์ (ประเทศไทย) จำกัด (มหาชน), บริษัทหลักทรัพย์ เคทีบีเอสที จำกัด (มหาชน), บริษัทหลักทรัพย์ กรุงไทย ซีมิโก้ จำกัด และบริษัทหลักทรัพย์ ทรินิตี้ จำกัด

อัตราส่วนทางการเงินที่สำคัญของผู้ถือหุ้นกู้

อัตราส่วนทางการเงิน (เท่า)	ค่าเฉลี่ยอุตสาหกรรม (ล่าสุด)	ไตรมาสที่ 3 ปี 2564	ปี 2563	ปี 2562
ความสามารถในการชำระดอกเบี้ย (ICR) ¹	N/A	1.44	0.38	11.72
หนี้สินรวมต่อส่วนของผู้ถือหุ้น (Debt to equity : D/E ratio) ²	N/A	4.43	3.62	1.41
หนี้สินสุทธิต่อส่วนของผู้ถือหุ้น (Net debt to equity ratio) ^{2,3}	N/A	1.15	0.92	0.31
อัตราส่วนสภาพคล่อง (Current ratio) ¹	N/A	0.39	0.48	1.41

¹ ยิ่งสูงยิ่งแสดงถึงความสามารถในการชำระคืนสูง

² ยิ่งสูงยิ่งแสดงถึงหนี้สินที่สูง

³ สูตรการคำนวณ = (หนี้สินที่มีภาระดอกเบี้ยแต่ไม่รวมหนี้สินตามสิทธิการเช่า หักเงินสดและรายการเทียบเท่าเงินสด หักเงินฝากสถาบันการเงินที่ใช้เป็นหลักประกัน) หารด้วยส่วนของผู้ถือหุ้นรวม ซึ่งเป็นอัตราส่วนทางการเงินที่ถูกกำหนดเพิ่มเติมในข้อกำหนดสิทธิ

ข้อกำหนดในการดำรงอัตราส่วนทางการเงิน

บริษัทจะดำรงไว้ซึ่งอัตราส่วนหนี้สินสุทธิต่อส่วนของผู้ถือหุ้นรวม (Net debt to equity ratio) ณ วันสิ้นปีบัญชีตลอดอายุหุ้นกู้ตามงบการเงินรวมของผู้ถือหุ้นกู้ไม่เกิน 3 : 1 เพื่อให้เป็นไปตามข้อกำหนดสิทธิ

ระดับความเสี่ยง

(พิจารณาจากอายุตราสารและอันดับความน่าเชื่อถือ)

ต่ำ 1 2 3 4 5 6 7 8 สูง

ผลตอบแทนตราสารรุ่นอื่นในตลาด (YTM)

ไม่มีข้อมูล

ความเสี่ยงของผู้ถือหุ้นกู้

1. ผลกระทบจากสถานการณ์แพร่ระบาด COVID-19 สถานการณ์ดังกล่าวส่งผลกระทบต่อธุรกิจโรงแรมของบริษัท สะท้อนจากผลดำเนินงาน 9 เดือน ปี 2564 ขาดทุนต่อเนื่องที่ 657.19 ล้านบาท กระแสเงินสดจากการดำเนินงานลดลงสุทธิ 354.35 ล้านบาท และมีหนี้สินที่มีดอกเบี้ย ณ วันที่ 30 กันยายน 2564 ถึง 13,775 ล้านบาท ซึ่งอาจใช้เวลาหลายปีกว่าธุรกิจโรงแรมฟื้นตัว และอาจส่งผลกระทบต่อให้เกิดความล่าช้าในการดำเนินโครงการดิสต เช่นทรัล พาร์ค ตามแผนงาน

2. สภาพคล่องและความสามารถในการชำระหนี้ ณ วันที่ 30 กันยายน 2564 บริษัทมีสภาพคล่องต่ำ โดยมีอัตราส่วนสภาพคล่องอยู่ที่ 0.39 เท่า และมีอัตราส่วนหนี้สินที่มีภาระดอกเบี้ยต่อ EBITDA อยู่ที่ 21.21 เท่า สะท้อนให้เห็นว่า บริษัทมีสภาพคล่องและความสามารถในการชำระหนี้ลดลงในขณะที่บริษัทดำรงอัตราส่วนหนี้สินรวมต่อส่วนของผู้ถือหุ้นสูงขึ้นต่อเนื่องอยู่ที่ 4.43 เท่า ดังนั้นหากบริษัทไม่สามารถบริหารสภาพคล่องหรือหาแหล่งเงินทุนสำรองเพื่อชำระหนี้ บริษัทจะมีความเสี่ยงด้านสภาพคล่องในการชำระหนี้และการผิดนัดชำระหนี้ซึ่งบริษัทอาจถูกเรียกให้ชำระหนี้ทั้งหมด

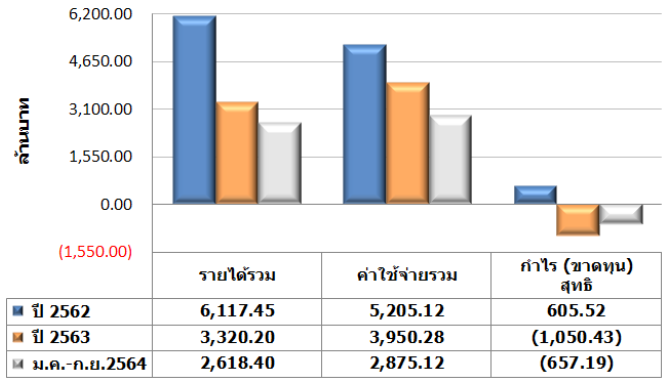
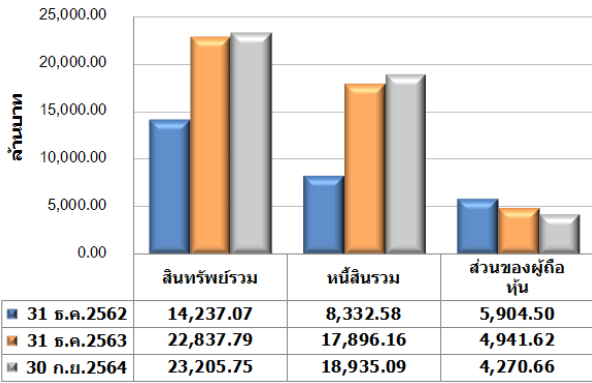
3. การดำรงอัตราส่วนทางการเงิน ณ วันที่ 30 กันยายน 2564 อัตราส่วนหนี้สินต่อส่วนของผู้ถือหุ้นที่กลุ่มบริษัทจะต้องดำรงตามเงื่อนไขสัญญาเงินกู้ของธนาคารพาณิชย์อยู่ที่ 1.40 เท่า ซึ่งเงื่อนไขในสัญญาเงินกู้กำหนดให้กลุ่มบริษัทต้องดำรงไม่เกิน 1.75 เท่าและกลุ่มบริษัทยังคงต้องก่อภาระหนี้เพิ่มเพื่อใช้ในโครงการดิสต เช่นทรัล พาร์ค ที่ยังคงต้องใช้เงินทุนจำนวนมาก บริษัทจึงเข้าใกล้การผิดเงื่อนไขสัญญาเงินกู้ของธนาคารพาณิชย์หรือหนี้อื่นๆ ซึ่งหากเกิดกรณีดังกล่าว เงินกู้ทั้งหมดจากสถาบันการเงินและหุ้นกู้ที่กู้รวมถึงหุ้นกู้รุ่นนี้อาจถูกเรียกชำระทันที จึงเกิดความเสี่ยงที่บริษัทอาจไม่สามารถใช้คืนเงินกู้และหุ้นกู้ดังกล่าวได้หรือไม่สามารถจัดหาเงินกู้เพิ่มเติมเพื่อรีไฟแนนซ์ได้

(ทั้งนี้ ผู้ลงทุนสามารถศึกษาความเสี่ยงของผู้ถือหุ้นตราสารเพิ่มเติมได้ในส่วนที่ 3.1.4 ปัจจัยความเสี่ยง)

หนังสือชั่วน
(Filing)
SCAN HERE



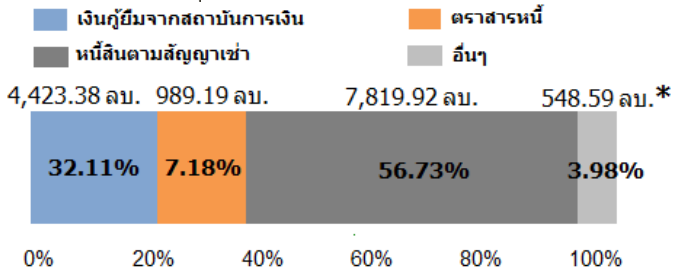
สรุปฐานะการเงินและผลการดำเนินงานตามงบการเงินรวมย้อนหลัง 3 ปี



หมายเหตุ รายได้รวม หมายถึง รายได้ทั้งหมดรวมส่วนแบ่งกำไรของการร่วมค้าและบริษัทร่วมที่ไว้วิธีส่วนได้เสีย และค่าใช้จ่ายรวม หมายถึง ค่าใช้จ่ายทั้งหมดแต่ไม่รวมต้นทุนทางการเงินและภาษีเงินได้

สัดส่วนหนี้ที่มีภาระดอกเบี้ยของผู้ถือหุ้นกู้

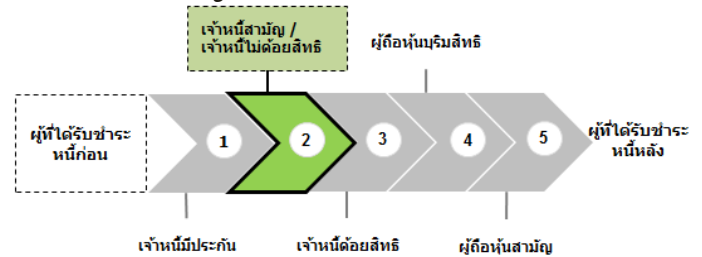
ยอดคงเหลือที่ระบุในงบการเงินรวม ณ วันที่ 30 กันยายน 2564



*รายการอื่นๆ ได้แก่ เงินกู้ยืมระยะยาวจากกิจการที่เกี่ยวข้องกัน และเงินกู้ยืมจากกิจการอื่น

ลำดับการได้รับชำระหนี้

เมื่อผู้ออกถูกพิทักษ์ทรัพย์ ถูกศาลพิพากษาให้ล้มละลาย หรือมีการชำระบัญชีเพื่อเลิกบริษัท



ลักษณะพิเศษและความเสี่ยงสำคัญของตราสาร

ลักษณะพิเศษของตราสาร : - ไม่มี-

ความเสี่ยงสำคัญของตราสาร

1. ตลาดตราสารหนี้ในประเทศไทยมีสภาพคล่องต่ำ การขายตราสารก่อนครบกำหนดใถ่ถอนในตลาดรองนั้นอาจได้รับมูลค่าขายตราสารลดลงหรือเพิ่มขึ้นได้ โดยขึ้นอยู่กับสถานะและความต้องการของตลาดในขณะนั้น
2. การลงทุนในหุ้นกู้ไม่ใช่การฝากเงิน และผู้ลงทุนอาจต้องพร้อมถือหุ้นกู้จนครบกำหนด เนื่องจากการขายก่อนครบกำหนดอาจทำได้ยาก หรือขายได้ต่ำกว่ามูลค่าที่ตราไว้หรือราคาซื้อขาย
3. การจัดอันดับความน่าเชื่อถือของผู้ออกตราสารเป็นเพียงข้อมูลประกอบการตัดสินใจลงทุนเท่านั้น มิใช่สิ่งชี้แนะการซื้อขายตราสารหนี้ที่เสนอขาย และไม่ได้เป็นการรับประกันความสามารถในการชำระหนี้ของผู้ออกตราสาร
4. ผู้ถือหุ้นกู้ไม่สามารถขายหรือโอนหุ้นกู้ให้บุคคลใดๆ โดยทั่วไปได้ แต่จะถูกจำกัดให้ขายหรือโอนหุ้นกู้ได้เฉพาะภายในกลุ่มผู้ลงทุนสถาบัน และ/หรือ ผู้ลงทุนรายใหญ่เท่านั้น เว้นแต่เป็นการโอนทางมรดก
5. หุ้นกู้นี้เป็นตราสารที่มีความเสี่ยง ดังนั้น ผู้ลงทุนควรทำความเข้าใจเกี่ยวกับลักษณะของตราสารที่จะลงทุน รวมถึงความเสี่ยงอื่นที่เกี่ยวข้องเพื่อประกอบการตัดสินใจลงทุน (รายละเอียดตามแบบ Filing ส่วนที่ 3.1.4 บัญชีความเสี่ยง)

คำเตือนและข้อมูลแจ้งเตือนอื่น

คำเตือน

- การอนุมัติจากสำนักงาน ก.ล.ด. ไม่ได้หมายความว่าแนะนำให้ลงทุน ประกันการชำระหนี้ ผลตอบแทน เงินต้น หรือรับรองความถูกต้องของข้อมูล
- ข้อมูลสรุปนี้เป็นส่วนหนึ่งของหนังสือชี้ชวน (filing) ซึ่งเป็นเพียงข้อมูลสรุปเกี่ยวกับการเสนอขาย ลักษณะและความเสี่ยงของหลักทรัพย์และบริษัทที่ออกและเสนอขายหลักทรัพย์ ดังนั้นผู้ลงทุนต้องวิเคราะห์ความเสี่ยงและศึกษาข้อมูลจากหนังสือชี้ชวน (filing)

ข้อมูลแจ้งเตือนอื่น

1. ประวัติผิดนัดชำระหนี้ ไม่มี มี
บริษัทไม่มีประวัติการผิดนัดชำระหนี้ดอกเบี้ยหรือเงินต้นของตราสารหนี้ หรือผิดนัดชำระหนี้เงินกู้ยืมจากธนาคารพาณิชย์ บริษัทเงินทุน บริษัทเครดิตฟองซิเอร์ หรือสถาบันการเงินที่มีกฎหมายเฉพาะจัดตั้งขึ้นโดยดูประวัติย้อนหลัง 3 ปี จากบริษัท ข้อมูลเครดิตแห่งชาติ และงบการเงินที่ตรวจสอบโดยผู้สอบบัญชีรับอนุญาต
2. บริษัทหลักทรัพย์ ทรินิตี้ จำกัด (ผู้จัดการการจัดจำหน่ายหุ้นกู้) มีความเกี่ยวข้องกับผู้ออกหุ้นกู้ในลักษณะที่อาจก่อให้เกิด Conflict of Interest คือ นายภควัต โกวิทวัฒนพงศ์ ซึ่งดำรงตำแหน่งประธานคณะกรรมการลงทุนและกรรมการอิสระของบริษัท และยังดำรงตำแหน่งประธานกรรมการของบริษัทหลักทรัพย์ ทรินิตี้ จำกัด