

Factsheet

บริษัท วินด์ เอนเนอร์ยี โฮลดิ้ง จำกัด

สถานะการเป็นบริษัทจดทะเบียนในตลาดหลักทรัพย์แห่งประเทศไทย (listed) : เป็น ไม่เป็น

ลักษณะการประกอบธุรกิจ : บริษัทประกอบธุรกิจลงทุนในบริษัทอื่นเป็นหลัก (Holding Company) โดยมุ่งเน้นในธุรกิจผลิตและจำหน่ายไฟฟ้าจากพลังงานลมและพลังงานหมุนเวียนอื่น

เสนอขาย หุ้นกู้ชนิดระบุชื่อผู้ถือ ประเภทไม่ด้อยสิทธิ ไม่มีประกัน และมีผู้แทนผู้ถือหุ้นกู้

"หุ้นกู้ของบริษัท วินด์ เอนเนอร์ยี โฮลดิ้ง จำกัด ครั้งที่ 1/2567 ครบกำหนดไถ่ถอนปี พ.ศ. 2569"

เสนอขายในระหว่างวันที่ 11 – 12 และ 15 กรกฎาคม พ.ศ. 2567



ลักษณะตราสาร

อายุ : 2 ปี
 อัตราดอกเบี้ย : คงที่ 6.75% ต่อปี
 งวดการชำระดอกเบี้ย : จ่ายดอกเบี้ยทุก 3 เดือน
 การไถ่ถอนก่อนครบกำหนด : - ไม่มี -
 มูลค่าการเสนอขายรวม : ไม่เกิน 400 ล้านบาท โดยมีหุ้นกู้สำรองเพื่อเสนอขายเพิ่มเติมอีกไม่เกิน 100 ล้านบาท จำนวนเสนอขายรวมทั้งสิ้นไม่เกิน 500 ล้านบาท

ผู้แทนผู้ถือหุ้นกู้ : บริษัทหลักทรัพย์ ดาโอ (ประเทศไทย) จำกัด (มหาชน)

หลักประกัน : - ไม่มี -

วัตถุประสงค์การใช้เงิน :

1) เพื่อใช้ลงทุนในโครงการอื่นที่เกี่ยวข้องกับการดำเนินธุรกิจปัจจุบัน เพื่อใช้ในการขยายกิจการ และลงทุนในโครงการใหม่ จำนวน 340 – 390 ล้านบาท
 2) เพื่อใช้เป็นเงินทุนหมุนเวียน จำนวน 60 - 110 ล้านบาท

อันดับความน่าเชื่อถือของผู้ออกหุ้นกู้

ไม่มีการจัดอันดับความน่าเชื่อถือ

รายละเอียดสำคัญอื่น

วันที่ออกตราสาร : 16 กรกฎาคม 2567

วันที่ครบกำหนดอายุ : 16 กรกฎาคม 2569

ประเภทการเสนอขาย : ผู้ลงทุนสถาบันและ/หรือผู้ลงทุนรายใหญ่

ผู้จัดจำหน่าย : บริษัทหลักทรัพย์ มียอนด์ จำกัด (มหาชน) / บริษัทหลักทรัพย์ ดาโอ (ประเทศไทย) จำกัด (มหาชน) / บริษัทหลักทรัพย์ ยูโอบี เคย์เสียน (ประเทศไทย) จำกัด (มหาชน) / บริษัทหลักทรัพย์ โกลเบล็ก จำกัด / บริษัทหลักทรัพย์ เมย์แบงก์ (ประเทศไทย) จำกัด (มหาชน) / บริษัทหลักทรัพย์ ฟาย จำกัด (มหาชน) / บริษัทหลักทรัพย์ ทรินิตี้ จำกัด / บริษัทหลักทรัพย์ ฟิลลิป (ประเทศไทย) จำกัด (มหาชน)

นายทะเบียนหุ้นกู้ : ธนาคารกรุงเทพ จำกัด (มหาชน)

อัตราส่วนทางการเงินที่สำคัญของผู้ออกหุ้นกู้

อัตราส่วนทางการเงิน (เท่า)	ค่าเฉลี่ยอุตสาหกรรม	ปี 2564	ปี 2565	ปี 2566
อัตราส่วนสภาพคล่อง (Current ratio) ¹ (เท่า)	N/A	0.36	0.53	0.43
อัตราส่วนสภาพคล่อง (ไม่รวมจัดประเภทจากส่วนที่ถึงกำหนดชำระเกินกว่า 1 ปีของเงินกู้ยืมระยะยาวจากสถาบันการเงิน)	N/A	1.18	2.05	1.34
อัตราส่วนสภาพคล่องหมุนเร็ว (Quick ratio) ¹ (เท่า)	N/A	0.33	0.46	0.40
ความสามารถในการชำระดอกเบี้ย (ICR) ¹ (เท่า)	N/A	5.29	5.61	7.45
หนี้สินที่มีภาระดอกเบี้ยต่อกำไรก่อนดอกเบี้ยภาษีเงินได้ ค่าเสื่อมราคาและค่าตัดจำหน่าย (IBD to EBITDA) ¹ (เท่า)	N/A	3.57	3.16	2.71
ความสามารถชำระภาระผูกพัน (DSCR) ¹ (เท่า)	N/A	0.37	0.44	0.50
ความสามารถชำระภาระผูกพัน (ไม่รวมจัดประเภทจากส่วนที่ถึงกำหนดชำระเกินกว่า 1 ปีของเงินกู้ยืมระยะยาวจากสถาบันการเงิน) (DSCR) ¹ (เท่า)	N/A	1.80	2.13	1.71
หนี้สินต่อส่วนของผู้ถือหุ้นรวม (D/E Ratio) ² (เท่า)	N/A	2.20	1.36	1.01
หนี้สินสุทธิต่อส่วน (Net Debt to Equity Ratio) ² ตามข้อกำหนดสิทธิ (เท่า)	N/A	1.58	1.06	0.77
หนี้สินที่มีภาระดอกเบี้ยต่อส่วนของผู้ถือหุ้นรวม (IBD/E Ratio) ² (เท่า)	N/A	1.98	1.29	0.98
หนี้สินที่มีภาระดอกเบี้ยที่ครบกำหนดภายใน 1 ปีต่อหนี้สินที่มีภาระดอกเบี้ยทั้งหมด (ร้อยละ)	N/A	76.07	71.98	73.32
หนี้สินที่มีภาระดอกเบี้ยที่ครบกำหนดภายใน 1 ปี (ไม่รวมจัดประเภทจากส่วนที่ถึงกำหนดชำระเกินกว่า 1 ปีของเงินกู้ยืมระยะยาวจากสถาบันการเงิน) ต่อหนี้สินที่มีภาระดอกเบี้ยทั้งหมด (ร้อยละ)	N/A	15.54	14.82	21.63
เงินกู้ยืมจากสถาบันการเงินต่อหนี้สินที่มีภาระดอกเบี้ย (ร้อยละ)	N/A	78.78	75.43	72.52

¹ ยังสูงยิ่งแสดงถึงความสามารถในการชำระคืนสูง² ยังสูงยิ่งแสดงถึงหนี้สินที่สูง

ระดับความเสี่ยง

ต่ำ **1 2 3 4 5 6 7 8** สูง

(พิจารณาจากอายุตราสารและอันดับความน่าเชื่อถือ)

ความเสี่ยงของผู้ออกตราสาร

1. ความเสี่ยงจากการประกอบธุรกิจถือหุ้นบริษัทอื่น (Holding Company) ซึ่งผลการดำเนินงานหรือรายได้หลักของบริษัทมาจากเงินปันผลรับจากบริษัทย่อยบริษัทอาจมีความเสี่ยงจากการที่บริษัทย่อยมีผลการดำเนินงานที่ไม่เป็นไปตามแผนและไม่สามารถจ่ายเงินปันผลไปยังบริษัท

2. ความเสี่ยงจากข้อพิพาททางกฎหมายของบริษัทฯ และบริษัทย่อย บริษัทถูกฟ้องเป็นจำเลยร่วมในฐานะนายทะเบียนหุ้นของบริษัท รวมถึงโครงการ WTB ซึ่งเป็นบริษัทย่อยถูกฟ้องให้หยุดประกอบกิจการผลิตไฟฟ้าพลังงานลมและเรือถอนต้นเสาทั้งหมดยกออกจากพื้นที่ และเยียวยาความเดือดร้อนหรือเสียหายให้แก่ผู้อยู่อาศัยในท้องถิ่นซึ่งศาลได้มีคำพิพากษายกฟ้องกล่าวหาทั้งหมดแล้วในปี 2566 แต่ยังคงให้ WTB ระงับการทวงถามของกังหันลมจำนวน 2 ต้น คือ ตั้งแต่เวลา 18.00 น. ถึงเวลา 06.00 น. ของวันรุ่งขึ้นในช่วงวันที่ 1 ธันวาคม ถึงสิ้นเดือนกุมภาพันธ์ของทุกปี

3. ความเสี่ยงจากข้อพิพาททางกฎหมายเกี่ยวกับหุ้นจำนวนร้อยละ 59.46 ของหุ้นทั้งหมดของบริษัทฯ ระหว่างอดีตกรรมการและผู้ถือหุ้นใหญ่ หุ้นพิพาทดังกล่าวเป็นทรัพย์สินที่เกี่ยวข้องกับข้อพิพาทระหว่างบุคคลหลายกลุ่ม รวมถึงอดีตกรรมการ นอกจากนี้อดีตกรรมการและผู้ถือหุ้นใหญ่ของบริษัทถูกบุคคลภายนอกฟ้องคดีหลายคดี อันมีประเด็นเกี่ยวพันถึงสถานะความเป็นเจ้าของกรรมสิทธิ์ในหุ้นพิพาทดังกล่าวของบริษัทส่งผลให้ทำให้กรรมสิทธิ์ในหุ้นพิพาทดังกล่าวของบริษัท และ/หรือทำให้ผู้ถือหุ้นรายใหญ่ของบริษัท และ/หรืออำนาจควบคุมของบริษัทอาจจะเปลี่ยนแปลงไปจากปัจจุบัน

4. ความเสี่ยงจากการดำเนินงานสุดขีดของการได้รับการสนับสนุนส่วนเพิ่มราคาซื้อไฟฟ้า : กลุ่มบริษัทมีรายได้จากส่วนเพิ่มราคาซื้อไฟฟ้าในสัดส่วนที่มีนัยสำคัญ เมื่อการสนับสนุนส่วนเพิ่มราคาซื้อไฟฟ้าจากทางภาครัฐทยอยสิ้นสุดลงในปี 2565 – 2572 จะส่งผลให้รายได้จากการจำหน่ายไฟฟ้าจะลดลงอย่างมีนัยสำคัญจะส่งผลกระทบต่อผลการดำเนินงานของกลุ่มบริษัท

5. ความเสี่ยงจากการดำเนินงานหยุดชะงักเนื่องมาจากเหตุสุดวิสัย : การดำเนินธุรกิจของกลุ่มบริษัทอาจหยุดชะงักได้เนื่องจากกระบวนการผลิตเกิดปัญหาหรือทรัพย์สินหลักที่ใช้ในการประกอบธุรกิจได้รับความเสียหายหรือได้รับผลกระทบร้ายแรงจากเหตุสุดวิสัยที่อยู่นอกเหนือการควบคุมของกลุ่มบริษัท ส่งผลกระทบโดยตรงต่อผลการดำเนินงานของกลุ่มบริษัท

6. ความเสี่ยงจากการผิดเงื่อนไขตามสัญญาเงินกู้ยืมของบริษัทย่อย โดย ณ 31 ธันวาคม 2566 บริษัทย่อย 6 แห่ง (T1, T2, T3, T4, NKS และ WTB) ไม่ได้ปฏิบัติตามเงื่อนไขบางประการตามสัญญาเงินกู้ยืมเงินทั้งจากการเปลี่ยนแปลงจากอำนาจควบคุม รวมถึงการเปลี่ยนแปลงผู้บริหาร ทำให้เจ้าหน้าที่เงินกู้สามารถเรียกให้ผู้กู้ชำระคืนเงินกู้คงค้างทั้งหมดตามสัญญาเงินกู้ยืมได้ทันที ซึ่งจะส่งผลกระทบต่อความสามารถชำระหนี้ของบริษัทฯ อย่างไรก็ตาม เมื่อวันที่ 25 มีนาคม 2567 สถาบันการเงินได้มีการแก้ไขสัญญาเงินกู้ทำให้บริษัทย่อย 5 แห่ง ไม่ได้ละเมิดเงื่อนไขตามสัญญาเงินกู้ถัดไป จึงเหลือเพียง WTB เท่านั้นที่ยังอยู่ในการละเมิดเงื่อนไขซึ่งไม่ใช่ทางการเงินตามสัญญาเงินกู้ยืม

รายละเอียดตามแบบ Filing ส่วนที่ 3.2 (2) การบริหารจัดการความเสี่ยง

หนังสือชี้ชวน (filing) SCAN HERE



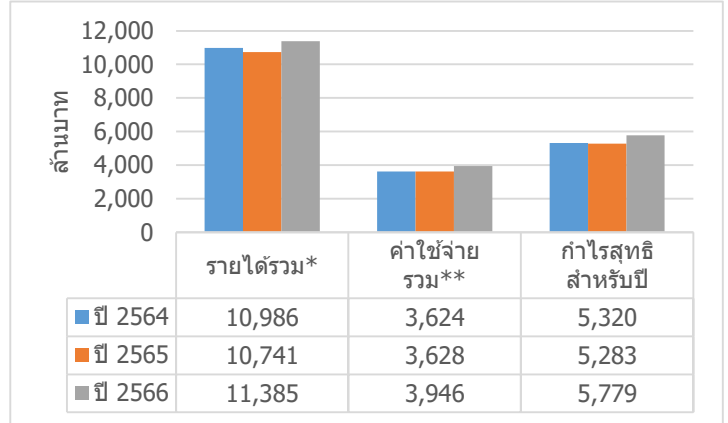
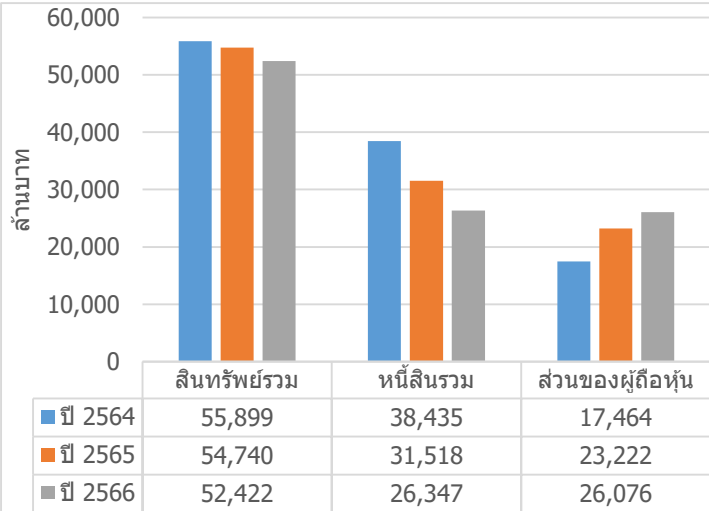
ผลตอบแทนของตราสารรุ่นอื่นในตลาด (YTM)

-ไม่มีข้อมูล-

ข้อกำหนดในการดำรงอัตราส่วนทางการเงิน

บริษัทจะดำรงไว้ซึ่งอัตราส่วนของหนี้สินสุทธิต่อทุน (Net Debt to Equity Ratio) ณ วันสิ้นงวดบัญชีรายครึ่งปี และ ณ วันสิ้นงวดบัญชีรายปี ของผู้ออกหุ้นกู้ตามงบการเงินรวมของผู้ออกหุ้นกู้ที่ได้ผ่านการสอบทานหรือตรวจสอบโดยผู้สอบบัญชีแล้วเป็นอัตราส่วนไม่เกิน 4.5 : 1 เท่า
หมายเหตุ : หนี้สินสุทธิเป็นไปตามนิยามข้อกำหนดด้วยสิทธิและหน้าที่ของผู้ออกหุ้นกู้และผู้ถือหุ้นกู้ ข้อ 7.3 (ก)

สรุปฐานะการเงินและผลการดำเนินงานตามงบการเงินรวมย้อนหลัง 3 ปี

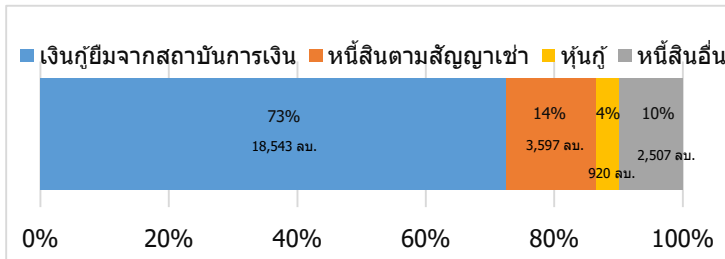


*รายได้รวม หมายถึง รายได้จากการขายกระแสไฟฟ้า กำไรจากการเงินลงทุน และรายได้อื่นตามงบการเงิน

**ค่าใช้จ่ายรวม หมายถึง ค่าใช้จ่ายรวมตามงบการเงิน โดยไม่นับรวมต้นทุนทางการเงินและภาษีเงินได้

สัดส่วนหนี้ที่มีภาระดอกเบี้ยของผู้ออกหุ้นกู้

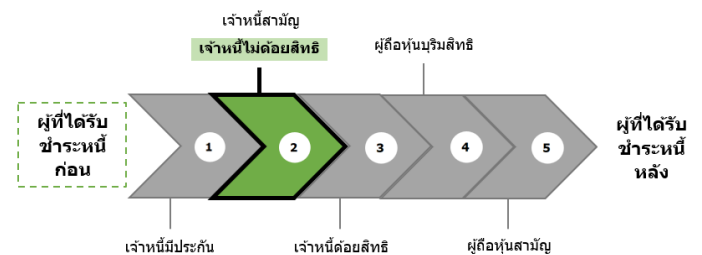
ณ วันที่ 31 ธันวาคม 2566



* หนี้สินอื่น หมายถึง หนี้สินตราสารอนุพันธ์ และประมาณการหนี้สินค้ำรถถอน

ลำดับการได้รับชำระหนี้

เมื่อผู้ออกถูกพิทักษ์ทรัพย์ ถูกศาลพิพากษาให้ล้มละลาย หรือมีการชำระบัญชีเพื่อการเลิกบริษัท



ลักษณะพิเศษและความเสี่ยงสำคัญของตราสาร

- การลงทุนในหุ้นกู้ไม่ใช้การฝากเงิน และผู้ลงทุนอาจต้องถือหุ้นกู้จนครบกำหนด เนื่องจากการขายก่อนครบกำหนดอาจทำได้ยาก หรือขายได้ต่ำกว่ามูลค่าค่าที่ตราไว้หรือราคาที่สูงกว่า
- ผู้ถือหุ้นกู้ อาจไม่สามารถขายหุ้นกู้ในตลาดรองก่อนครบกำหนดได้ก่อนหุ้นกู้ได้ทันทีในราคาที่ต้องการ เนื่องจากตลาดตราสารหนี้ในประเทศไทยมีสภาพคล่องต่ำ การซื้อขายเปลี่ยนมือของหุ้นกู้ในตลาดรองอาจมีไม่มาก การขายตราสารก่อนครบกำหนดได้ก่อนในตลาดรองนั้นอาจได้รับมูลค่าขายตราสารลดลงหรือเพิ่มขึ้นได้ โดยขึ้นอยู่กับสภาวะและความต้องการของตลาดในขณะนั้น
- ผู้ออกหุ้นกู้ไม่ได้รับการจัดอันดับความน่าเชื่อถือ ผู้ลงทุนควรพิจารณาความสามารถในการชำระคืนของผู้ออกหุ้นกู้อย่างรอบคอบ ถึงแม้ว่าตราสารจะมีผลตอบแทนสูง แต่ก็มีความเสี่ยงสูงด้วยเช่นกัน ผู้ลงทุนควรทำความเข้าใจเกี่ยวกับลักษณะตราสาร รวมถึงวิเคราะห์ความเสี่ยงและความสามารถในการชำระหนี้ของผู้ออกตราสารก่อนตัดสินใจลงทุน (รายละเอียดตามแบบ filing ส่วนที่ 3.2 (2) การบริหารจัดการความเสี่ยง)

คำเตือนและข้อมูลแจ้งเตือนอื่น

- การอนุมัติจากสำนักงาน ก.ล.ด. ไม่ได้หมายความว่าแนะนำให้ลงทุน ประกันการชำระหนี้ ผลตอบแทน เงินต้น หรือรับรองความถูกต้องของข้อมูล
- ข้อมูลสรุปนี้เป็นส่วนหนึ่งของหนังสือชี้ชวน (filing) ซึ่งเป็นเพียงข้อมูลสรุปเกี่ยวกับการเสนอขาย ลักษณะและความเสี่ยงของหลักทรัพย์และบริษัทที่ออก และเสนอขายหลักทรัพย์ ดังนั้น ผู้ลงทุนต้องวิเคราะห์ความเสี่ยงและศึกษาข้อมูลจากหนังสือชี้ชวน (filing)
- ประวัติผิดนัดชำระหนี้ ไม่มี มี บริษัทไม่มีประวัติ การผิดนัดชำระหนี้ดอกเบี้ยหรือเงินต้นของตราสารหนี้ หรือผิดนัดชำระหนี้เงินกู้ยืมจากธนาคารพาณิชย์ บริษัทเงินทุน บริษัทเครดิตฟองซิเอร์ หรือสถาบันการเงินที่มีกฎหมายเฉพาะจัดตั้งขึ้นโดยดูประวัติย้อนหลัง 3 ปี จากบริษัทข้อมูลเครดิตแห่งชาติ และงบการเงินที่ตรวจสอบโดยผู้สอบบัญชีรับอนุญาต
- ผู้จัดการการจัดจำหน่ายหุ้นกู้และผู้แทนผู้ถือหุ้นกู้ มิได้มีสถานะเป็นเจ้าของผู้ออกหุ้นกู้ และมิได้มีความสัมพันธ์หรือเกี่ยวข้องกับผู้ออกหุ้นกู้ ในลักษณะที่อาจก่อให้เกิด conflict of interest
- ข้อมูลสรุปนี้เป็นส่วนหนึ่งของแบบแสดงรายการข้อมูลการเสนอขายตราสารหนี้ (แบบ 69-PP-รายครึ่ง) และร่างหนังสือชี้ชวน ซึ่งเป็นเพียงข้อมูลสรุปเกี่ยวกับการเสนอขาย ลักษณะและความเสี่ยงของหลักทรัพย์ และบริษัทที่ออกและเสนอขายหลักทรัพย์ ดังนั้น ผู้ลงทุนต้องวิเคราะห์ความเสี่ยงและศึกษาข้อมูลจากแบบแสดงรายการข้อมูลการเสนอขายตราสารหนี้ (แบบ 69- PP-รายครึ่ง) และร่างหนังสือชี้ชวน