



## Factsheet

## บริษัท ไทยฟู้ดส์ กรุ๊ป จำกัด (มหาชน)

ลักษณะการประกอบธุรกิจ : เป็นผู้ผลิตอาหารแบบครบวงจรที่มีความเชี่ยวชาญในการผลิตไก่และสุกร โดยมีการดำเนินธุรกิจทั้งในประเทศไทยและประเทศเวียดนาม

สถานะการเป็นบริษัทจดทะเบียนในตลาดหลักทรัพย์แห่งประเทศไทย (listed) :  เป็น  ไม่เป็น  
เสนอขาย หุ้นระยะยาว ชนิดระบุชื่อผู้ถือ ประเภทไม่ด้อยสิทธิ ไม่มีประกัน และมีผู้แทนผู้ถือหุ้นกู้

"หุ้นกู้เพื่อพัฒนาสังคมของบริษัท ไทยฟู้ดส์ กรุ๊ป จำกัด (มหาชน) ครั้งที่ 1/2567 ครบกำหนดไถ่ถอนปี พ.ศ. 2570" ("หุ้นกู้")  
เสนอขายวันที่ 23 -25 กรกฎาคม พ.ศ. 2567

## ลักษณะตราสาร

อายุ	3 ปี
อัตราดอกเบี้ย	คงที่ 4.80% ต่อปี
งวดการชำระดอกเบี้ย	จ่ายดอกเบี้ยทุก ๆ 3 เดือน
มูลค่าการเสนอขายรวม	ไม่เกิน [●] ลบ. และมีส่วนสำรองเสนอขายไม่เกิน [●] ลบ. รวมเป็นมูลค่าเสนอขายไม่เกิน [●] ลบ.
ผู้แทนผู้ถือหุ้นกู้	ธนาคารกรุงศรีอยุธยา จำกัด (มหาชน)
วัตถุประสงค์การใช้เงิน	เพื่อให้บริษัทยืมกู้ยืมเพื่อใช้สำหรับโครงการหรือสินทรัพย์ เพื่อช่วยสนับสนุนความก้าวหน้าทางเศรษฐกิจของชุมชนในท้องถิ่น ระยะเวลาใช้เงินภายในเดือน ธันวาคม พ.ศ. 2567

## ผลตอบแทนของตราสารรุ่นอื่นในตลาด (YTM)

ตราสารหนี้ที่มีอายุและอันดับความน่าเชื่อถือเท่ากันให้ผลตอบแทน 5.50% ต่อปี (ข้อมูลจากสมาคมตราสารหนี้ไทย ณ วันที่ 1 เมษายน 2567)

## อันดับความน่าเชื่อถือของผู้ออกหุ้นกู้

อันดับความน่าเชื่อถือของผู้ออกหุ้นกู้: "BBB" แนวโน้ม: "คงที่"  
เมื่อวันที่ : 30 มิถุนายน พ.ศ. 2566 โดยบริษัท ทริสเรทติ้ง จำกัด

## รายละเอียดสำคัญอื่น

วันที่ออกหุ้นกู้	26 กรกฎาคม พ.ศ. 2567
วันที่ครบกำหนดอายุ	26 กรกฎาคม พ.ศ. 2570
ประเภทการเสนอขาย	ผู้ลงทุนสถาบัน และ/หรือ ผู้ลงทุนรายใหญ่
ผู้จัดจำหน่าย	
กรณีเสนอขายต่อผู้ลงทุนสถาบัน (ไม่รวมถึงบุคคลธรรมดาซึ่งเป็นผู้ลงทุนสถาบัน)	
ธนาคารยูโอบี จำกัด (มหาชน)	
กรณีเสนอขายต่อผู้ลงทุนรายใหญ่ (เฉพาะบุคคลธรรมดาซึ่งเป็นผู้ลงทุนสถาบัน) และผู้ลงทุนรายใหญ่	
บริษัทหลักทรัพย์ เอเซีย พลัส จำกัด	
กรณีเสนอขายต่อผู้ลงทุนรายใหญ่เท่านั้น	
บริษัทหลักทรัพย์ บลูเบิ้ล จำกัด	
บริษัทหลักทรัพย์ ทรีนิตี้ จำกัด	
บริษัทหลักทรัพย์ กรุงไทย เอ็กซ์สปริง จำกัด	
บริษัทหลักทรัพย์ ซีจีเอส อินเตอร์เนชั่นแนล (ประเทศไทย) จำกัด	
บริษัทหลักทรัพย์ ดาโอ (ประเทศไทย) จำกัด (มหาชน)	
บริษัทหลักทรัพย์ พาย จำกัด (มหาชน)	
บริษัทหลักทรัพย์ ยูโอบี เคย์เฮียน (ประเทศไทย) จำกัด (มหาชน)	
บริษัทหลักทรัพย์ กรุงศรี จำกัด (มหาชน)	
นายทะเบียนหุ้นกู้	ธนาคารกรุงศรีอยุธยา จำกัด (มหาชน)

## ข้อกำหนดในการดำรงอัตราส่วนทางการเงิน

ผู้ออกหุ้นกู้มีหน้าที่ดำรงอัตราส่วนหนี้สินที่มีภาระดอกเบี้ยจ่ายต่อส่วนของผู้ถือหุ้น (Interest Bearing Debt to Equity Ratio) ในอัตรา 2 : 1 ณ วันสิ้นงวดบัญชีในแต่ละปีของผู้ออกหุ้นกู้ที่ได้ผ่านการตรวจสอบโดยผู้สอบบัญชีทั้งนี้ อัตราส่วนดังกล่าว ณ วันที่ 31 มีนาคม พ.ศ. 2567 อัตราส่วนดังกล่าวเท่ากับ 1.53 เท่า

## ระดับความเสี่ยง

(พิจารณาจากอายุตราสารและอันดับความน่าเชื่อถือ)

ต่ำ	1	2	3	4	5	6	7	8	สูง
-----	---	---	---	---	---	---	---	---	-----

## ความเสี่ยงของผู้ออก

- ความเสี่ยงจากบริษัทมีกลุ่มผู้ถือหุ้นกลุ่มใดกลุ่มหนึ่งถือหุ้นเกินกว่าร้อยละ 75 ของจำนวนหุ้นที่จำหน่ายได้แล้วทั้งหมดของบริษัท**  
บริษัทมีกลุ่มผู้ถือหุ้นคือ กลุ่มนายวินัย เดียวสมบุญกิจ ถือหุ้น ณ วันที่ 31 มีนาคม 2567 จำนวน 4,527,356,763 หุ้น คิดเป็นร้อยละ 77.91 ของจำนวนหุ้นที่จำหน่ายได้แล้วทั้งหมดของบริษัท ซึ่งมีสัดส่วนการถือหุ้นมากกว่า 3 ใน 4 ทำให้กลุ่มผู้ถือหุ้นดังกล่าวมีอำนาจในการควบคุมบริษัทและมีอิทธิพลต่อการตัดสินใจของบริษัทในทุกเรื่องที่ต้องได้รับความเสี่ยงจากการไม่สามารถรวบรวมคะแนนเสียงเพื่อตรวจสอบและถ่วงดุลเรื่องที่มีผลกระทบต่อผู้ถือหุ้น ดังนั้น ผู้ถือหุ้นรายอื่นของบริษัทจึงมีความเสี่ยงจากการไม่สามารถรวมคะแนนเสียงเพื่อตรวจสอบและถ่วงดุลเรื่องที่มีผลกระทบต่อผู้ถือหุ้นใหญ่เสนอให้ที่ประชุมผู้ถือหุ้นพิจารณา นอกจากนี้ การถือหุ้นในลักษณะกระจุยตัวนี้ ยังทำให้โอกาสที่บริษัทจะถูกครอบงำกิจการ (Takeover) โดยบุคคลอื่นไม่สามารถเกิดขึ้นได้โดยปราศจากการยินยอมของผู้ถือหุ้นรายใหญ่นี้ แม้ว่าผู้ถือหุ้นอื่นจะเห็นโอกาสที่จะทำให้อัตราของกิจการเพิ่มขึ้น
- ความเสี่ยงจากความไม่แน่นอนของราคาสินค้าโภคภัณฑ์**  
รายได้จากการขายของบริษัทส่วนใหญ่เป็นรายได้จากการจำหน่ายลูกไก่ ผลิตภัณฑ์เนื้อไก่ สุกรขุน และสุกรชำแหละ โดยราคาสินค้าขึ้นอยู่กับอุปสงค์และอุปทานของสินค้าในแต่ละช่วงเวลานั้นๆ ผลกระทบด้านอุปสงค์ของสินค้าขึ้นอยู่กับปัจจัยต่างๆ เช่น พฤติกรรมการบริโภค อำนาจการซื้อ และความต้องการตามฤดูกาล เป็นต้น สำหรับผลกระทบต่ออุปทานขึ้นอยู่กับปัจจัยต่างๆ เช่น โรคระบาด ปริมาณการจำหน่ายในประเทศและส่งออก เป็นต้น ดังนั้น หากอุปสงค์มีมากกว่าอุปทาน อาจส่งผลให้บริษัทไม่สามารถผลิตสินค้าได้ตามความต้องการในช่วงเวลานั้น แต่ได้ปัจจัยบวกจากราคาที่เพิ่มสูงขึ้น และหากอุปทานมากกว่าอุปสงค์ อาจส่งผลกระทบต่อราคาของสินค้า และทำให้บริษัทมีรายได้ลดลง
- ความเสี่ยงจากความไม่แน่นอนของราคาวัตถุดิบ**  
บริษัทมีต้นทุนหลักคือต้นทุนวัตถุดิบในการผลิตอาหารสัตว์ เช่น ข้าวโพด กากถั่ว ข้าวสาลี และมันอัดเม็ด เป็นต้น โดยราคาลาดมีความไม่แน่นอนขึ้นอยู่กับอุปสงค์และอุปทานของสินค้าในแต่ละช่วงเวลานั้นๆ และปัจจัยอื่นๆ เช่น ข้อกีดกันทางการค้า สภาพภูมิอากาศ ความต้องการเป็นสินค้าทดแทนของการผลิตพลังงานทางเลือก การแทรกแซงของภาครัฐบาล นโยบายการช่วยเหลือทางด้านการเกษตรกรรม และการกึ่งกำไรจากตลาดซื้อขายสินค้าเกษตรล่วงหน้า เป็นต้น โดยการเปลี่ยนแปลงของราคาจะส่งผลกระทบต่อต้นทุนวัตถุดิบของบริษัท
- ความเสี่ยงด้านโรคระบาดในสัตว์**  
โรคระบาดที่เกิดขึ้นในสัตว์ส่งผลกระทบต่อความเชื่อมั่นของผู้บริโภคและภาวะอุตสาหกรรมโดยรวม โดยโรคระบาดที่ผ่านมาของประเทศไทย เช่น ไข้หวัดนก ไข้หวัดหมู โรคท้องร่วงติดต่อในสุกร (Porcine Epidemic Diarrhea) และโรคปากเท้าเปื่อย (Foot and Mouth Disease: FMD) หากมีการระบาดของโรคที่รุนแรงอาจจะต้องทำลายสัตว์ที่เสี่ยงต่อการติดโรคหรืออยู่ในเขตที่พบการระบาดของโรค และอาจถูกจำกัดสิทธิในการส่งออกสินค้าไปยังต่างประเทศได้อีกด้วย ซึ่งส่งผลให้บริษัทได้รับผลกระทบจากความสูญเสียของสัตว์และผลการดำเนินงานได้

ทั้งนี้ สามารถดูรายละเอียดของความเสี่ยงเพิ่มเติมได้ในส่วน 2 ปัจจัยความเสี่ยง ของแบบ 69-PP-รายครึ่ง)

หนังสือขาน  
(filing)  
SCAN HERE



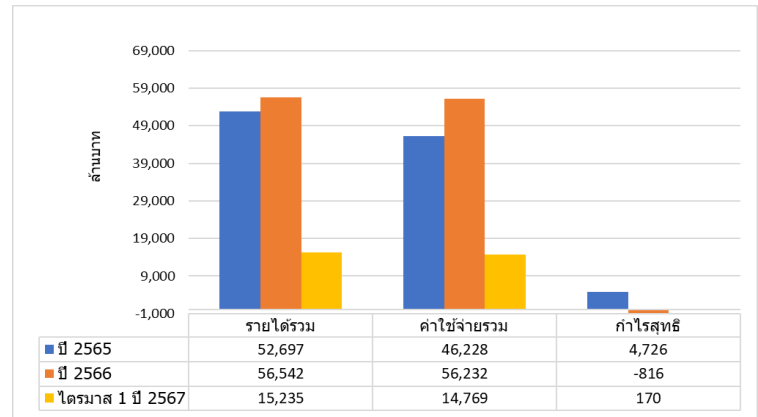
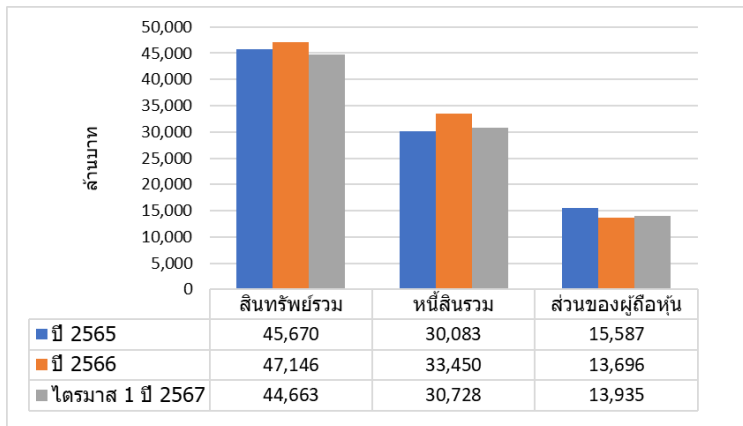
## อัตราส่วนทางการเงินที่สำคัญของผู้ออก

อัตราส่วนทางการเงิน (เท่า)	ค่าเฉลี่ยอุตสาหกรรม (ล่าสุด)	งวด 3 เดือน ปี 2567	ปี 2566	ปี 2565
อัตราส่วนสภาพคล่อง (Current ratio) <sup>1</sup>	N/A	0.75	0.85	1.06
ความสามารถในการชำระดอกเบี้ย (Interest coverage ratio) <sup>1</sup>	N/A	4.39	4.42	11.54
หนี้สินที่มีภาระดอกเบี้ยต่อกำไรก่อนดอกเบี้ยจ่าย ภาษีเงินได้ ค่าเสื่อมราคา และค่าตัดจำหน่าย (Interest bearing debt to EBITDA ratio) <sup>2</sup>	N/A	4.57	4.59	1.91
ความสามารถในการชำระภาระผูกพัน (debt service coverage ratio : DSCR) <sup>1</sup>	N/A	0.27	0.31	0.79
หนี้สินรวมต่อส่วนของผู้ถือหุ้นรวม (Debt to equity : D/E ratio) <sup>2</sup>	N/A	2.21	2.44	1.93
หนี้สินที่มีภาระดอกเบี้ยต่อส่วนของผู้ถือหุ้น (Interest Bearing Debt to Equity Ratio) (ตามข้อกำหนดมติที่ประชุมครั้งที่ 1/2567) <sup>2</sup>	N/A	1.52	1.65	1.25
หนี้สินที่มีภาระดอกเบี้ยต่อส่วนของผู้ถือหุ้น (Interest bearing debt to equity) <sup>2</sup>	N/A	1.78	1.91	1.56
หนี้สินที่มีภาระดอกเบี้ยที่ครบกำหนดภายใน 1 ปี ต่อหนี้สินที่มีภาระดอกเบี้ย (ร้อยละ)	N/A	82.04	70.34	63.31
เงินกู้ยืมจากสถาบันการเงินต่อหนี้สินที่มีภาระดอกเบี้ย (ร้อยละ)	N/A	30.11	35.24	22.34

1 ยิ่งสูงยิ่งแสดงถึงความสามารถในการชำระคืนสูง

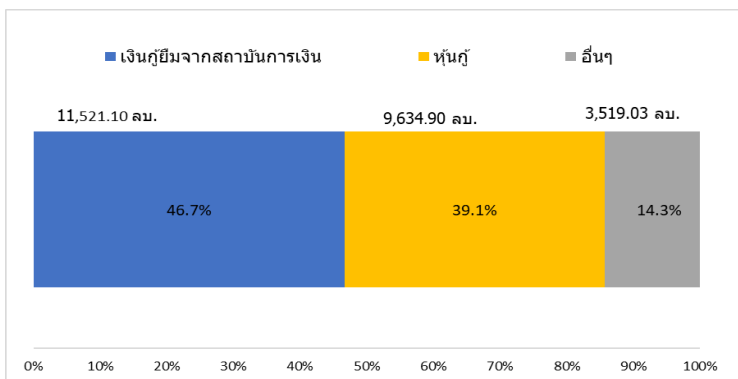
2 ยิ่งสูงยิ่งแสดงถึงหนี้สินที่สูง

## สรุปฐานะการเงินและผลการดำเนินงานตามงบการเงินรวมย้อนหลัง 2 ปี งบการเงินรายครึ่งปีฉบับสอบทาน และตั้งแต่ไตรมาส 1 ถึงไตรมาสล่าสุดหรือเท่าที่มีผลการดำเนินงานจริง



## สัดส่วนหนี้ที่มีภาระดอกเบี้ยของผู้ออกหุ้นกู้

ณ วันที่ 31 มีนาคม 2567



\*รายการอื่น ๆ ได้แก่ หนี้สินตามสัญญาเช่า

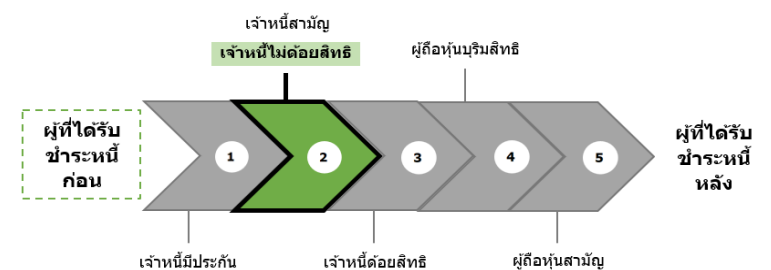
หมายเหตุ :

รายได้รวม หมายถึง รายได้รวมตามงบการเงิน โดยบวก/ลบกับส่วนแบ่งกำไร (ขาดทุน) จากเงินลงทุนในบริษัทร่วม

ค่าใช้จ่ายรวม หมายถึง ค่าใช้จ่ายรวมตามงบการเงิน โดยไม่นับรวมดอกเบี้ยจ่ายหรือต้นทุนทางการเงินอื่น ๆ จากกิจกรรมจัดหาเงินทุนและภาษีเงินได้

## ลำดับการได้รับชำระหนี้

เมื่อผู้ออกถูกพิทักษ์ทรัพย์หรือถูกศาลพิพากษาให้ล้มละลาย หรือมีการชำระบัญชีเพื่อการเลิกบริษัท



## ลักษณะพิเศษและความเสี่ยงสำคัญของตราสาร

- ตลาดตราสารหนี้ในประเทศไทยมีสภาพคล่องต่ำ การขายตราสารหนี้ก่อนครบกำหนด การขายตราสารก่อนครบกำหนดไถ่ถอนในตลาดรองนั้น ผู้ลงทุนอาจได้รับมูลค่าขายตราสารลดลงหรือเพิ่มขึ้นได้ โดยขึ้นอยู่กับสภาวะและความต้องการของตลาดในขณะนั้น นอกจากนี้ ผู้ถือหุ้นกู้จะไม่สามารถขายหรือโอนหุ้นกู้ให้แก่บุคคลใด ๆ โดยทั่วไปได้ แต่จะถูกจำกัดให้ขายหรือโอนหุ้นกู้ได้เฉพาะภายในกลุ่มผู้ลงทุนสถาบัน และ/หรือ ผู้ลงทุนรายใหญ่เท่านั้น เว้นแต่เป็นการโอนทางมรดก
  - การลงทุนในหุ้นกู้ไม่ใช่การฝากเงิน
  - ผู้ลงทุนอาจต้องพร้อมถือหุ้นกู้จนครบกำหนด เนื่องจากการขายก่อนครบกำหนดอาจทำได้ยาก หรือขายได้ต่ำกว่ามูลค่าที่ตราไว้หรือซื้อมา
  - อันดับความน่าเชื่อถือของผู้ออกหุ้นกู้ เป็นเพียงข้อมูลประกอบการตัดสินใจลงทุนเท่านั้น มิใช่สิ่งชี้ว่าการซื้อขายตราสารหนี้ที่เสนอขาย และไม่ได้เป็นการรับประกันความสามารถในการชำระหนี้ของผู้ออกหุ้นกู้
- (โปรดศึกษารายละเอียดเพิ่มเติมในส่วนที่ 2.2.2 ปัจจัยความเสี่ยง ของแบบ 69-PP-รายครั้ง)

## คำเตือนและข้อมูลแจ้งเตือนอื่น

- การอนุมัติจากสำนักงาน ก.ล.ด. ไม่ได้หมายความว่าแนะนำให้ลงทุน ประกันการชำระหนี้ ผลตอบแทน เงินต้น หรือรับรองความถูกต้องของข้อมูล
- ข้อมูลสรุปนี้เป็นส่วนหนึ่งของหนังสือชี้ชวน (Filing) ซึ่งเป็นเพียงข้อมูลสรุปเกี่ยวกับการเสนอขาย ลักษณะและความเสี่ยงของหลักทรัพย์และบริษัทที่ออกและเสนอขายหลักทรัพย์ ดังนั้น ผู้ลงทุนต้องวิเคราะห์ความเสี่ยงและศึกษาข้อมูลจากหนังสือชี้ชวน (Filing)
- ผู้ออกตราสารไม่มีประวัติการผิดนัดชำระหนี้ดอกเบี้ยหรือเงินต้นของตราสารหนี้ หรือผิดนัดชำระหนี้เงินกู้ยืมจากธนาคารพาณิชย์ บริษัทเงินทุน บริษัทเครดิตฟองซิเอร์ หรือสถาบันการเงินที่มีกฎหมายเฉพาะจัดตั้งขึ้น โดยดูประวัติย้อนหลัง 3 ปีจากบริษัทข้อมูลเครดิตแห่งชาติ และงบการเงินที่ตรวจสอบโดยผู้สอบบัญชีที่ได้รับอนุญาต
- ธนาคารยูโอบี จำกัด (มหาชน) ซึ่งเป็นผู้จัดการการจัดจำหน่ายหุ้นกู้ในครั้งนี้ มีสถานะเป็นเจ้าของหนี้ของผู้ออกหุ้นกู้
- ผู้แทนผู้ถือหุ้นกู้ ไม่มีความเกี่ยวข้องในลักษณะที่อาจก่อให้เกิด Conflict of interest เช่น มีการถือหุ้นระหว่างกัน มีกรรมกร่วมกัน เป็นเจ้าหนี้ เป็นต้น